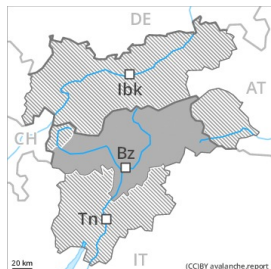




Grado de Peligro 3 - Notable

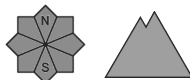


Tendencia: peligro de aludes sin cambios →

en Jueves 07 01 2021



Capas débiles persistentes



Las excursiones con esquís y raquetas de nieve en terreno inclinado están desaconsejadas.

La nieve reciente y la nieve venteada son muy inestables. En todas las orientaciones, son posibles avalanchas de placa seca de tamaño mediano y, localmente, grande. Incluso un solo excursionista puede en muchos lugares desencadenar aludes. Precaución en las laderas inclinadas aún por debajo del límite del bosque.

Acumulaciones de nieve venteada más antiguas han estado cubiertas de nieve y por lo tanto son difíciles de identificar. Los lugares peligrosos son generalizados. Los "whumpfs" y las fisuras que propagan son indicios típicos de una estructura débil del manto de nieve. Son necesarias mucha experiencia en la evaluación del peligro de aludes y prudencia máxima.

Sobre todo en las laderas herbosas inclinadas son posibles avalanchas de deslizamiento basal de tamaño pequeño y mediano.

Manto nivoso

Patrones de peligro

pp.8: escarcha de superficie cubierta de nieve

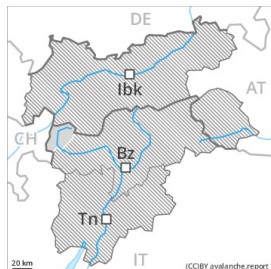
En todas las orientaciones, en el interior del manto de nieve se encuentran capas débiles pronunciadas. Las placas de viento cubiertas de nieve reciente descansan encima de capas desfavorables. Con las bajas temperaturas, el manto de nieve no llegará a consolidarse.

En las próximas horas caerá un poco de nieve. La nieve reciente se depositará encima de capas blandas en todas las orientaciones. La parte basal del manto esté bien consolidada.

Tendencia

La situación de aludes es muy delicada. Las condiciones del tiempo impedirán un rápido cambio hacia mejores condiciones.

Grado de Peligro 2 - Limitado



Tendencia: peligro de aludes sin cambios →
en Jueves 07 01 2021



Capas débiles persistentes



Nieve venteada



Límite del bosque

La nieve venteada y las capas débiles persistentes deben evaluarse de manera crítica.

Las capas débiles presentes en la base del manto de nieve pueden ser desencadenadas en algunos lugares al paso de un solo montañero. Sobre todo en las zonas de manto delgado, y en las zonas de transición de manto delgado a grueso, como por ejemplo en la entrada de canales y cubetas. Además se debería tener cuidado con las placas de viento a veces inestables. Ellas pueden desencadenarse al paso de un solo montañero sobre todo en laderas umbrías inclinadas en cotas altas y zonas de alta montaña. Precaución sobre todo cerca de los cordales, en canales y cubetas. Los aludes son en parte de tamaño mediano.

Manto nivoso

Patrones de peligro

pp.1: capas débiles persistentes profundas

Las diversas placas de viento descansan localmente encima de escarcha de superficie. La unión interna entre las placas de viento y con la nieve antigua es desfavorable. En algunos lugares las capas de nieve más dura descansan encima de capas blandas.

En las laderas inclinadas umbrías: El manto de nieve antiguo es proclive al desencadenamiento en algunos lugares. La parte basal del manto consiste en cristales facetados.

Tendencia

El peligro de aludes permanecerá invariable.