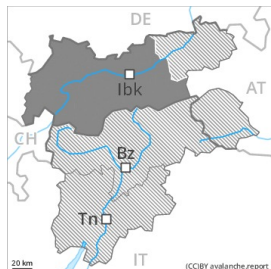




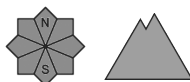
Grau de Perill 4 - Fort



Tendència: Perill d'allaus constant →
enDissabte 16 01 2021



Neu recent



Capa feble persistent



Límit del bosc

La situació d'allaus és perillosa en molts indrets.

No són possibles noves allaus naturals. Això s'aplica als vessants amb acumulacions de neu ventada i també en cas de radiació solar.

Amb el vent de fort a molt fort del nord-oest, en els darrers dies s'han format noves plaques de vent. També prop del límit del bosc, i també per sota del límit del bosc. Aquestes darreres són en alguns casos força grans. Les allaus poden en molts indrets ser desencadenades molt fàcilment i assolir una mida perillosament gran. Són d'esperar desencadenaments a distància. Són d'esperar lliscaments en talussos. Els desencadenaments d'allaus naturals i els desencadenaments d'allaus amb explosius confirmen que la situació d'allaus és perillosa. Són importants molta atenció i prudència màxima.

Mantell de neu

Patrons de perill

pp.5: nevada després d'un període llarg fred

pp.6: neu freda i incohesiva i vent

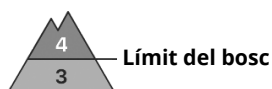
En una zona àmplia des del dimecres han caigut de 50 a 100 cm de neu a totes les cotes, localment encara més. La neu vella s'ha facetat, amb gelbre de superfície. El vent amb ratxes molt fortes ha transportat intensament la neu recent i la neu vella. Les plaques de vent friables descansen a sobre d'una superfície desfavorable del mantell de neu vella. Els "whumpfs" i les fissures que propaguen i els tests d'estabilitat confirmen l'estructura feble del mantell de neu.

Tendència

La situació d'allaus és perillosa en molts indrets.



Grau de Perill 4 - Fort



Tendència: Perill d'allaus constant
en Dissabte 16 01 2021



La situació d'allaus és crítica en molts indrets.

La neu recent i les plaques de vent descansen a sobre d'una superfície desfavorable del mantell de neu vella. També prop del límit del bosc, i també per sota del límit del bosc. Les allaus poden en molts indrets ser desencadenades molt fàcilment i assolir mida mitjana. Són d'esperar desencadenaments a distància. Són possibles allaus naturals. Això s'aplica als vessants amb acumulacions de neu ventada i també en cas de radiació solar. Poden produir-se lliscaments en talussos.

Les excursions de muntanya requereixen molta precaució i prudència màxima.

Mantell de neu

Patrons de perill

pp.5: nevada després d'un període llarg fred

pp.6: neu freda i incohesiva i vent

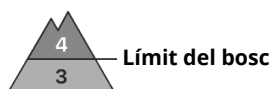
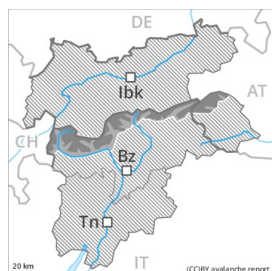
Des del dimecres han caigut de 30 a 50 cm de neu a totes les cotes, localment encara més. El vent amb ratxes molt fortes ha transportat intensament la neu recent i la neu vella. La neu vella s'ha facetat, amb gebre de superfície. Les plaques de vent friables descansen a sobre d'una superfície desfavorable del mantell de neu vella. Els "whumpfs" i les fissures que propaguen i els tests d'estabilitat confirmen l'estructura desfavorable del mantell de neu.

Tendència

La situació d'allaus és crítica en molts indrets.



Grau de Perill 4 - Fort



Tendència: Perill d'allaus constant
en Dissabte 16 01 2021



Límit del bosc

La situació d'allaus és perillosa en molts indrets.

No són probables noves allaus naturals. Això s'aplica a totes les orientacions per sobre del límit del bosc, i també prop del límit del bosc. Les allaus poden desencadenar-se pel mantell de neu vella de cristalls angulars i assolir dimensions perilloses. Són d'esperar lliscaments en talussos.

Amb el vent fort del nord, es formaran noves plaques de vent. També en cotes baixes i mitges. Aquestes darreres són en alguns casos força grans. Les allaus poden en molts indrets ser desencadenades molt fàcilment i assolir una mida perillosament gran.

Els desencadenaments d'allaus naturals i els desencadenaments d'allaus amb explosius confirmen que la situació d'allaus és perillosa. Són importants molta atenció i prudència màxima.

Mantell de neu

Patrons de perill

pp.5: nevada després d'un període llarg fred

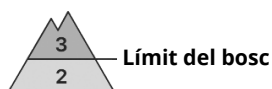
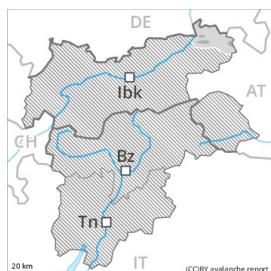
pp.6: neu freda i incohesiva i vent

En una zona àmplia han caigut de 40 a 60 cm de neu a totes les cotes, localment encara més. El vent ha transportat intensament la neu recent. En alguns indrets la neu recent i la neu ventada descansen a sobre de gebre de superfície. La neu vella s'ha facetat, amb cristalls facetats en superfície. Les plaques de vent friables descansen a sobre d'una superfície desfavorable del mantell de neu vella.

Tendència

La situació d'allaus és perillosa en molts indrets.

Grau de Perill 3 - Marcat



Tendència: Perill d'allaus constant
en Dissabte 16 01 2021



Neu ventada



Límit del bosc



Neu ventada



Límit del bosc

El problema de neu ventada és la principal font de perill.

La neu recent i les plaques de vent descansen a sobre d'una superfície desfavorable del mantell de neu vella sobretot en vessants obacs inclinats. També prop del límit del bosc, i també per sota del límit del bosc. Les allaus poden desencadenar-se pel mantell de neu vella de cristalls angulosos i localment atènyer mida mitjana. També, les allaus poden desencadenar-se als talussos.

Les excursions de muntanya requereixen experiència en l'avaluació del perill d'allaus.

Mantell de neu

Patrons de perill

pp.5: nevada després d'un període llarg fred

pp.8: gelbre de superfície cobert de neu

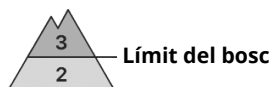
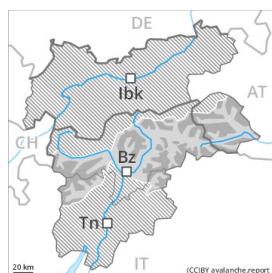
En una zona àmplia han caigut de 10 a 30 cm de neu. El vent amb ratxes molt fortes ha transportat la neu recent i, en part, també la neu vella. En alguns indrets la neu recent i la neu ventada descansen a sobre d'un mantell feble de neu vella. Principalment als vessants obacs.

Tendència

La neu recent i la neu ventada han de ser avaluades amb atenció.



Grau de Perill 3 - Marcat



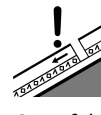
Tendència: Perill d'allaus constant
en Dissabte 16 01 2021 →



Neu ventada



Límit del
bosc



Capa feble
persistent



Límit del
bosc

La situació d'allaus és perillosa. Neu recent i neu ventada són la principal font de perill.

La neu recent i les plaques de vent descansen a sobre d'una superfície desfavorable del mantell de neu vella en totes les orientacions. També prop del límit del bosc, i també per sota del límit del bosc. Les allaus poden desencadenar-se pel mantell de neu vella de cristalls angulars i, de manera aïllada, assolir grans dimensions. Són possibles allaus naturals.

Amb el vent amb ratxes fortes, en el transcurs de la jornada les plaques de vent augmentaran de mida addicionalment. Les allaus poden en molts indrets ser desencadenades molt fàcilment i, de manera aïllada, assolir grans dimensions. Als sectors que limiten amb els afectats per grau de perill 4 (fort) el perill d'allaus és superior.

A més hi ha un perill latent d'allaus de lliscament basal.

Les excursions de muntanya requereixen molta precaució i prudència màxima.

Mantell de neu

Patrons de perill

pp.5: nevada després d'un període llarg fred

pp.8: gebre de superfície cobert de neu

En una zona àmplia han caigut de 10 a 30 cm de neu, localment encara més. Especialment als sectors del nord i del nord-oest. Als sectors del sud-est poca neu recent. El vent amb ratxes molt fortes ha transportat la neu recent i, en part, també la neu vella. Les plaques de vent friables descansen a sobre de capes desfavorables en totes les orientacions. En molts indrets la neu recent i la neu ventada descansen a sobre de gebre de superfície.

A la part central del mantell de neu es troben capes extremadament febles.

Tendència

Les condicions d'allaus són en alguns casos precaries. La neu recent i la neu ventada han de ser avaluades amb atenció.