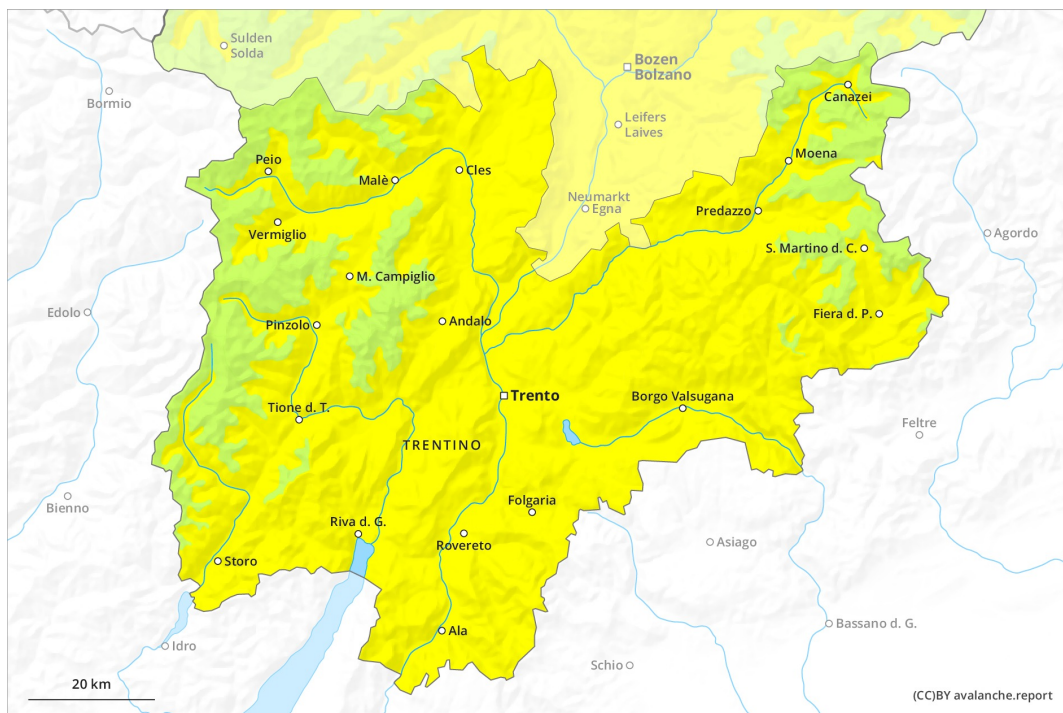
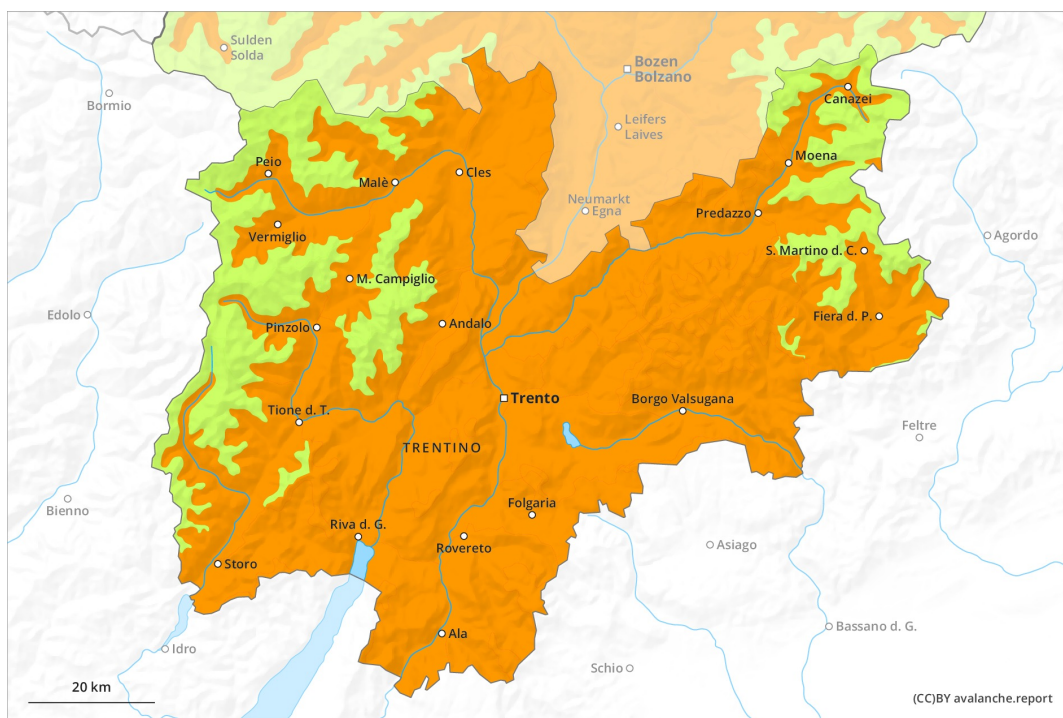


Matin

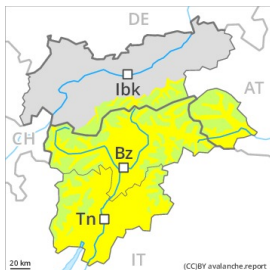


Après-midi

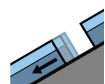


Degré de danger 3 - Marqué

AM:



Tendance: danger d'avalanche constant →
 lejeudi 25 02 2021



Avalanches de glissement
 (Avalanches de fond)



2600m

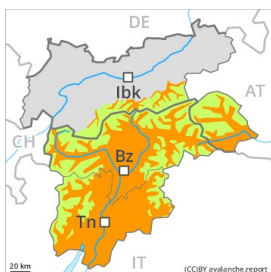


Neige soufflée
 (Neige ventée)



2400m

PM:



Tendance: danger d'avalanche constant →
 lejeudi 25 02 2021



Avalanches mouillées
 (Neige humide)



2600m



Neige soufflée
 (Neige ventée)



2400m

Avalanches mouillées en cours de journée. Neige récemment soufflée à surveiller.

Après une nuit claire, il règne le matin des conditions assez favorables. Des avalanches de glissement isolées peuvent également se déclencher pendant la nuit ou le matin. Avec le réchauffement diurne et le rayonnement solaire le danger d'avalanches mouillées et de glissement augmente notablement à partir de la matinée. Prudence surtout sur les pentes très raides ensoleillées en dessous d'environ 2600 m comme en terrain raide rocheux. Des avalanches mouillées peuvent entraîner le manteau neigeux mouillé et atteindre une grande taille. Les tronçons exposés des voies de communication sont de manière isolée menacés. Les zones présentant des fissures de glissement doivent être évitées. Les randonnées devraient être terminées à temps.

Les accumulations déjà plus anciennes de neige soufflée sont plutôt petites et généralement uniquement déclenchables avec une surcharge importante. Les accumulations de neige soufflée sont détectables en général facilement. Les endroits dangereux se situent surtout sur les pentes très raides à l'ombre au-dessus d'environ 2400 m ainsi que près des crêtes. Des avalanches peuvent aussi de manière très isolée être déclenchées avec en général une surcharge importante dans les couches plus profondes du manteau neigeux, notamment dans les endroits plutôt faiblement enneigés. De tels endroits dangereux sont très rares.

Manteau neigeux

Modèles de danger

md.10: situation de printemps

md.2: neige glissante



Le rayonnement nocturne est généralement bon. Le manteau neigeux est humide, avec une croûte de regel souvent porteuse à la surface. La surface de la neige se ramollit plus vite que la veille. Les conditions météorologiques printanières entraînent une saturation d'eau croissante du manteau neigeux, surtout sur les pentes raides ensoleillées en dessous d'environ 2600 m comme sur les pentes à l'ombre en dessous d'environ 1800 m.

Les accumulations de neige soufflée déjà relativement anciennes reposent sur des couches meubles surtout sur les pentes raides à l'ombre au-dessus d'environ 2400 m. Avec les températures douces et le rayonnement solaire les accumulations de neige soufflée se sont stabilisées. Au milieu du manteau neigeux des couches fragiles isolées susceptibles d'être déclenchées sont présentes sur les pentes exposées à l'ouest, au nord et à l'est.

Tendance

Avalanches mouillées en cours de journée. Avec le radoucissement et le rayonnement solaire l'activité des avalanches spontanées augmente.