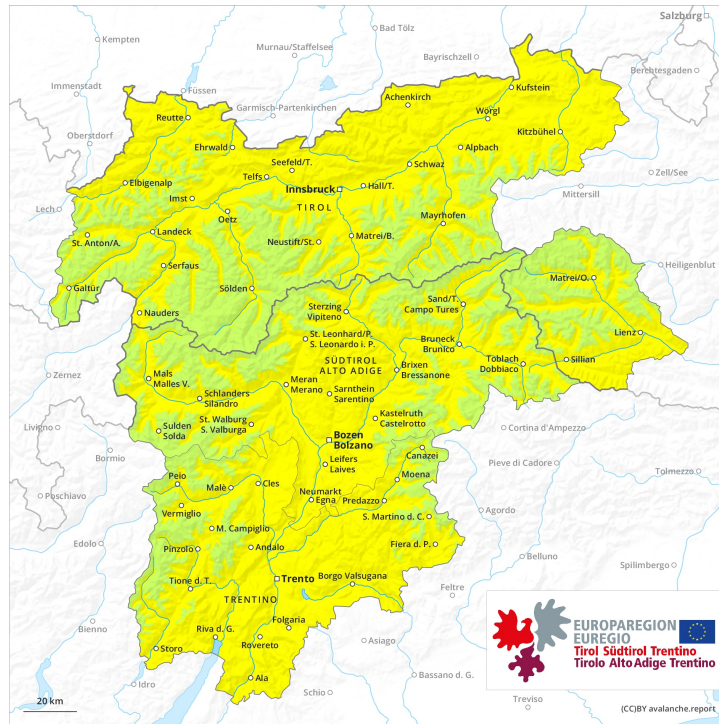
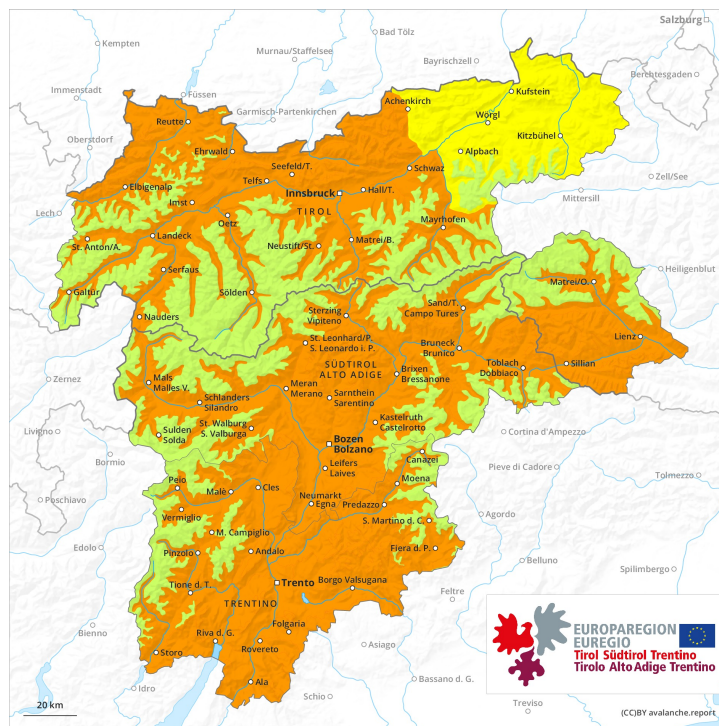




Matin

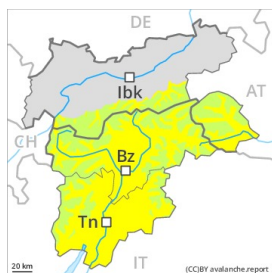


Après-midi

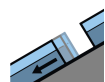


Degré de danger 3 - Marqué

AM:



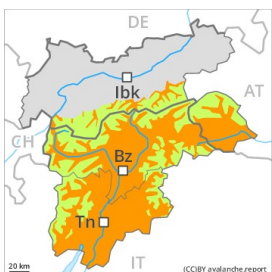
Tendance: danger d'avalanche constant →
 le Samedi 27 02 2021



Avalanches de glissement
 (Avalanches de fond)



PM:



Tendance: danger d'avalanche constant →
 le Samedi 27 02 2021



Avalanches mouillées
 (Neige humide)



Avalanches mouillées en cours de journée.

Avec le réchauffement diurne et le rayonnement solaire des avalanches de neige mouillée et de glissement sont toujours à attendre. Ceci particulièrement sur les pentes très raides ensoleillées en dessous d'environ 2800 m comme sur les pentes raides exposées à l'est et à l'ouest en dessous d'environ 2400 m. Des avalanches peuvent entraîner le manteau neigeux mouillé et atteindre une grande taille. Les tronçons exposés des voies de communication sont de manière isolée menacés. Des avalanches mouillées peuvent par endroits être déclenchées par un seul amateur de sports d'hiver. Les randonnées devraient être terminées à temps.

Des avalanches sèches peuvent être déclenchées de manière très isolée dans les couches plus profondes du manteau neigeux, notamment aux transitions entre les endroits peu enneigés et les endroits très enneigés. En outre les accumulations de neige soufflée relativement anciennes sont de manière isolée encore fragiles. Les endroits dangereux se situent surtout sur les pentes très raides à l'ombre au-dessus d'environ 2400 m ainsi que près des crêtes. De tels endroits dangereux sont très rares.

Manteau neigeux

Modèles de danger

md.10: situation de printemps

md.2: neige glissante

Le rayonnement nocturne est généralement bon. Le manteau neigeux est humide, avec une croûte de regel souvent porteuse à la surface. Les conditions météorologiques printanières entraînent une saturation d'eau croissante du manteau neigeux, surtout sur les pentes raides ensoleillées en dessous d'environ 2800 m comme sur les pentes à l'ombre en dessous d'environ 2000 m. La surface de la neige se ramollit plus vite que la veille, surtout sur les pentes exposées à l'est et à l'ouest notamment en dessous d'environ 2400 m.



Au milieu du manteau neigeux des couches fragiles isolées susceptibles d'être déclenchées sont présentes sur les pentes exposées à l'ouest, au nord et à l'est. Avec les températures douces et le rayonnement solaire les accumulations de neige soufflée se sont stabilisées.

Tendance

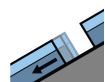
Diminution légère du danger d'avalanches mouillées avec le refroidissement. Dans certaines régions foehn de sud fort.

Degré de danger 3 - Marqué

AM:



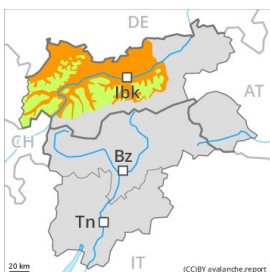
Tendance: danger d'avalanche constant →
 le Samedi 27 02 2021



Avalanches de glissement
 (Avalanches de fond)



PM:



Tendance: danger d'avalanche constant →
 le Samedi 27 02 2021



Avalanches mouillées
 (Neige humide)



Avalanches mouillées en cours de journée.

Avec le réchauffement diurne et le rayonnement solaire des avalanches de neige mouillée et de glissement sont toujours à attendre. Prudence surtout sur les pentes ensoleillées en dessous d'environ 2600 m comme sur les pentes raides exposées à l'est et à l'ouest en dessous d'environ 2400 m. Des avalanches de glissement isolées peuvent également se déclencher pendant la nuit ou le matin. Des avalanches mouillées peuvent entraîner le manteau neigeux mouillé et atteindre une grande taille. Les tronçons exposés des voies de communication sont parfois menacés. Des avalanches mouillées peuvent de plus en plus être déclenchées par un seul amateur de sports d'hiver, notamment dans les endroits plutôt faiblement enneigés. Entre environ 2000 et 2400 m ces endroits dangereux sont plus fréquents. Les randonnées devraient être terminées à temps.

En outre les accumulations de neige soufflée relativement anciennes sont de manière isolée encore fragiles. Les endroits dangereux se situent surtout sur les pentes extrêmement raides à l'ombre au-dessus d'environ 2400 m ainsi que près des crêtes. De tels endroits dangereux sont très rares.

Manteau neigeux

Modèles de danger

md.10: situation de printemps

md.2: neige glissante

Le rayonnement nocturne est généralement bon. Le manteau neigeux est humide, avec une croûte de regel souvent porteuse à la surface. Les conditions météorologiques printanières entraînent une saturation d'eau croissante du manteau neigeux, surtout sur les pentes raides ensoleillées en dessous d'environ 2600 m comme sur les pentes à l'ombre en dessous d'environ 1800 m. La surface de la neige se ramollit en cours de journée.



Au milieu du manteau neigeux des couches fragiles isolées susceptibles d'être déclenchées sont présentes sur les pentes exposées à l'ouest, au nord et à l'est. Avec les températures douces et le rayonnement solaire les accumulations de neige soufflée se sont stabilisées. Surtout à basse altitude: Sur les pentes raides ensoleillées il n'y a que peu de neige.

Tendance

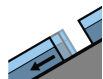
Diminution légère du danger d'avalanches mouillées avec le refroidissement.

Degré de danger 2 - Limité

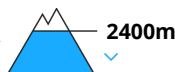
AM:



Tendance: danger d'avalanche constant →
 le Samedi 27 02 2021



Avalanches de glissement
 (Avalanches de fond)



PM:



Tendance: danger d'avalanche constant →
 le Samedi 27 02 2021



Avalanches mouillées
 (Neige humide)



Avalanches mouillées en cours de journée.

Avec le réchauffement diurne et le rayonnement solaire des avalanches de neige mouillée et de glissement sont toujours possibles. Prudence surtout sur les pentes exposées à l'est, au sud et à l'ouest en dessous d'environ 2400 m en dessous d'environ 2400 m. Des avalanches de glissement isolées peuvent également se déclencher pendant la nuit ou le matin. Des avalanches mouillées peuvent partiellement être déclenchées par un seul amateur de sports d'hiver, notamment dans les endroits plutôt faiblement enneigés. Entre environ 2000 et 2400 m ces endroits dangereux sont plus fréquents. Des avalanches sont généralement de taille moyenne. Les randonnées devraient être terminées à temps. Les zones présentant des fissures de glissement doivent être évitées.

Manteau neigeux

Modèles de danger

md.10: situation de printemps

md.2: neige glissante

Le rayonnement nocturne est généralement bon. Le manteau neigeux est humide, avec une croûte de regel souvent porteuse à la surface. Les conditions météorologiques printanières ont entraîné une saturation d'eau du manteau neigeux, surtout sur les pentes raides ensoleillées en dessous d'environ 2400 m comme sur les pentes à l'ombre en dessous d'environ 1800 m. Surtout à basse et moyenne altitude il y a très peu de neige sur les pentes exposées au sud.

Tendance

Diminution légère du danger d'avalanches mouillées avec le refroidissement.