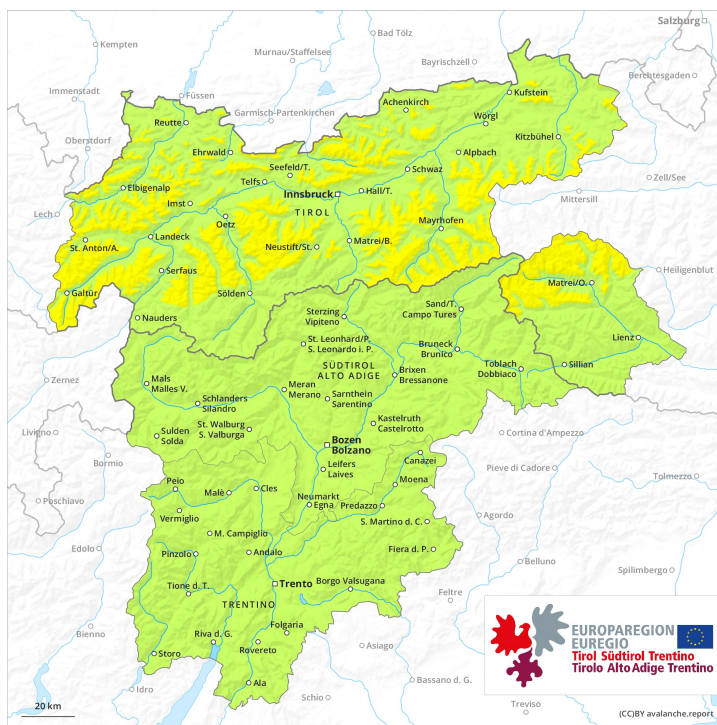
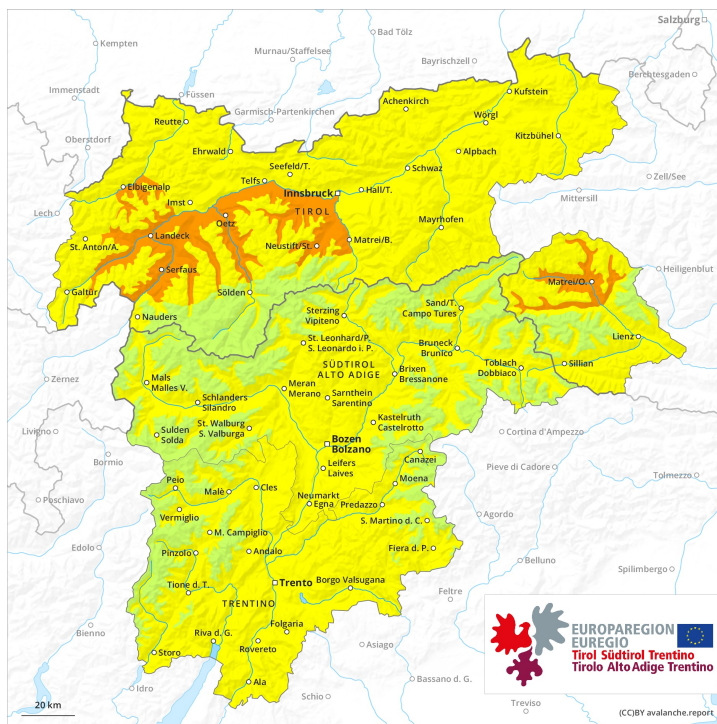




Matin



Après-midi



Degré de danger 3 - Marqué

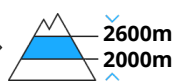
AM:



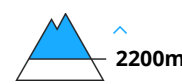
Tendance: danger d'avalanche constant →
 leMardi 30 03 2021



Neige ancienne
 (Sous-couche fragile persistante)



Neige soufflée
 (Neige ventée)



PM:



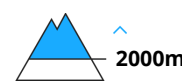
Tendance: danger d'avalanche constant →
 leMardi 30 03 2021



Avalanches mouillées
 (Neige humide)



Neige ancienne
 (Sous-couche fragile persistante)



Neige ancienne fragile constituant le danger principal. Augmentation du danger d'avalanches avec le réchauffement diurne et le rayonnement solaire.

Quelques endroits dangereux pour les avalanches sèches se situent surtout sur les pentes très raides exposées au nord-ouest, au nord et au nord-est entre environ 2000 et 2600 m. Prudence surtout sur les pentes peu fréquentées, plutôt faiblement enneigées, aussi à proximité des crêtes. Avec le réchauffement diurne et le rayonnement solaire ces endroits dangereux se multiplient l'après-midi. Ils se situent également sur les pentes très raides exposées à l'est et à l'ouest entre environ 2000 et 2600 m. Des avalanches sont de manière très isolée assez grandes. Les randonnées demandent une certaine retenue. L'après-midi: Avec le réchauffement diurne et le rayonnement solaire le danger d'avalanches mouillées et de glissement augmente. Ceci sur les pentes très raides ensoleillées en dessous d'environ 2600 m. Des avalanches mouillées peuvent par endroits être déclenchées par un seul amateur de sports d'hiver dans les couches proches de la surface. En outre l'après-midi sur les pentes exposées à l'est, au sud et à l'ouest, de rares avalanches spontanées mouillées de moyenne taille sont possibles.

Manteau neigeux

Modèles de danger

md.7: zones avec peu de neige à coté des zones enneigées

md.10: situation de printemps

Des accumulations déjà plus anciennes de neige soufflée reposent sur des couches fragiles surtout sur les pentes exposées au nord-ouest à nord-est en passant par le nord. Ceci surtout entre environ 2000 et 2600



m. Elles ne se lient que lentement avec la neige ancienne. Les observations sur le terrain et les départs d'avalanches confirment cette situation.

Dans la partie inférieure du manteau neigeux ancien des couches fragiles très isolées sont présentes à proximité des crêtes, aussi dans les endroits plutôt faiblement enneigés en altitude.

Le rayonnement nocturne est bon. Sur les pentes ensoleillées le manteau neigeux se ramollit en cours de journée.

Tendance

Neige ancienne fragile à surveiller. Augmentation du danger d'avalanches avec le réchauffement diurne et le rayonnement solaire.

Degré de danger 3 - Marqué

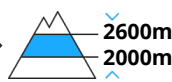
AM:



Tendance: danger d'avalanche constant →
 leMardi 30 03 2021



Neige ancienne
 (Sous-couche fragile persistante)



Neige soufflée
 (Neige ventée)



PM:



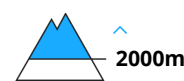
Tendance: danger d'avalanche constant →
 leMardi 30 03 2021



Avalanches mouillées
 (Neige humide)



Neige ancienne
 (Sous-couche fragile persistante)



Neige ancienne fragile constituant le danger principal. Augmentation du danger d'avalanches avec le réchauffement diurne et le rayonnement solaire.

Quelques endroits dangereux pour les avalanches sèches se situent surtout sur les pentes très raides exposées au nord-ouest, au nord et au nord-est entre environ 2000 et 2600 m. Prudence surtout sur les pentes peu fréquentées, plutôt faiblement enneigées, aussi à proximité des crêtes. Avec le réchauffement diurne et le rayonnement solaire ces endroits dangereux se multiplient l'après-midi. Ils se situent également sur les pentes très raides exposées à l'est et à l'ouest entre environ 2000 et 2600 m. Des avalanches sont de manière très isolée assez grandes. Les randonnées demandent une certaine retenue. L'après-midi: Avec le réchauffement diurne et le rayonnement solaire le danger d'avalanches mouillées et de glissement augmente. Ceci sur les pentes très raides ensoleillées en dessous d'environ 2600 m. Des avalanches mouillées peuvent par endroits être déclenchées par un seul amateur de sports d'hiver dans les couches proches de la surface. En outre l'après-midi sur les pentes exposées à l'est, au sud et à l'ouest, de rares avalanches spontanées mouillées de moyenne taille sont possibles.

Manteau neigeux

Modèles de danger

md.7: zones avec peu de neige à côté des zones enneigées

md.10: situation de printemps

Des accumulations déjà plus anciennes de neige soufflée reposent sur des couches fragiles surtout sur les pentes exposées au nord-ouest à nord-est en passant par le nord. Ceci surtout entre environ 2000 et 2600



m. Elles ne se lient que lentement avec la neige ancienne. Les observations sur le terrain et les départs d'avalanches confirment cette situation.

Dans la partie inférieure du manteau neigeux ancien des couches fragiles très isolées sont présentes à proximité des crêtes, aussi dans les endroits plutôt faiblement enneigés en altitude.

Le rayonnement nocturne est bon. Sur les pentes ensoleillées le manteau neigeux se ramollit en cours de journée.

Tendance

Neige ancienne fragile à surveiller. Augmentation du danger d'avalanches avec le réchauffement diurne et le rayonnement solaire.

Degré de danger 2 - Limité

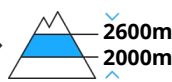
AM:



Tendance: Augmentation du danger d'avalanche
 leMardi 30 03 2021



Neige ancienne
 (Sous-couche fragile persistante)



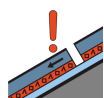
Neige soufflée
 (Neige ventée)



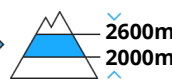
PM:



Tendance: Augmentation du danger d'avalanche
 leMardi 30 03 2021



Neige ancienne
 (Sous-couche fragile persistante)



Avalanches mouillées
 (Neige humide)



Neige ancienne fragile constituant le danger principal. Augmentation progressive du danger d'avalanches avec le réchauffement diurne et le rayonnement solaire.

Quelques endroits dangereux pour les avalanches sèches se situent surtout sur les pentes très raides exposées au nord-ouest, au nord et au nord-est entre environ 2000 et 2600 m. Prudence surtout sur les pentes peu fréquentées, plutôt faiblement enneigées, aussi à proximité des crêtes. Avec le réchauffement diurne et le rayonnement solaire ces endroits dangereux se multiplient l'après-midi. Ils se situent également sur les pentes très raides exposées à l'est et à l'ouest entre environ 2000 et 2600 m. Des avalanches sont de manière très isolée assez grandes. Les randonnées demandent une certaine retenue. L'après-midi: Avec le réchauffement diurne et le rayonnement solaire le danger d'avalanches de glissement et de coulées humides augmente un peu. Ceci sur les pentes extrêmement raides ensoleillées en dessous d'environ 2600 m.

Manteau neigeux

Modèles de danger

md.7: zones avec peu de neige à coté des zones enneigées

md.10: situation de printemps

Des accumulations déjà plus anciennes de neige soufflée reposent sur des couches fragiles surtout sur les pentes exposées au nord-ouest à nord-est en passant par le nord. Ceci surtout entre environ 2000 et 2600 m. Elles ne se lient que lentement avec la neige ancienne. Les observations sur le terrain et les départs d'avalanches confirment cette situation.



Dans la partie inférieure du manteau neigeux ancien des couches fragiles très isolées sont présentes à proximité des crêtes, aussi dans les endroits plutôt faiblement enneigés en altitude.

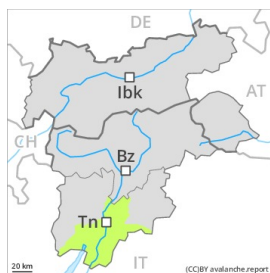
Le rayonnement nocturne est bon. Sur les pentes ensoleillées le manteau neigeux se ramollit en cours de journée.

Tendance

Neige ancienne fragile à surveiller. Augmentation du danger d'avalanches avec le réchauffement diurne et le rayonnement solaire.

Degré de danger 2 - Limité

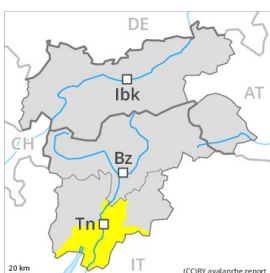
AM:



Tendance: Augmentation du danger d'avalanche
 leMardi 30 03 2021



PM:



Tendance: Augmentation du danger d'avalanche
 leMardi 30 03 2021



Avalanches mouillées
 (Neige humide)



Situation avalancheuse globalement favorable. Augmentation progressive du danger d'avalanches avec le réchauffement diurne et le rayonnement solaire.

Des accumulations de neige soufflée en général petites se sont formées surtout dans les combes, couloirs et derrière les ruptures de terrain. Celles-ci peuvent être déclenchées surtout avec une surcharge importante surtout sur les pentes raides à l'ombre. Des avalanches sont généralement petites. Les endroits dangereux sont facilement identifiables pour un oeil exercé. De tels endroits dangereux augmentent avec l'altitude.

Avec le réchauffement diurne et le rayonnement solaire le danger d'avalanches humides augmente un peu. Ceci surtout sur les pentes très raides herbeuses au-dessus d'environ 1800 m.

Manteau neigeux

Le rayonnement nocturne est bon. Sur la surface de neige dure il existe en terrain raide un risque de chute. En général le manteau neigeux ancien est stable. Les accumulations de neige soufflée généralement petites se lient bien avec la neige ancienne à toutes les expositions. On trouve suivant l'influence du vent des hauteurs de neiges très différentes.

Sur les pentes ensoleillées et sous la limite de la forêt il y a très peu de neige.

Tendance

Après une nuit claire, il règne des conditions avalancheuses favorables, puis le danger d'avalanches mouillées et de glissement augmente.

Degré de danger 2 - Limité

AM:



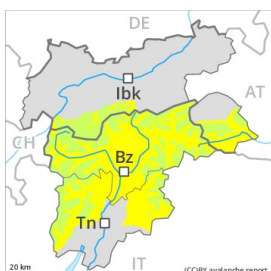
Tendance: Augmentation du danger d'avalanche
 leMardi 30 03 2021



Neige soufflée
 (Neige ventée)



PM:



Tendance: Augmentation du danger d'avalanche
 leMardi 30 03 2021



Avalanches mouillées
 (Neige humide)



Neige soufflée
 (Neige ventée)



Situation avalancheuse assez favorable en général. Augmentation progressive du danger d'avalanches avec le réchauffement diurne et le rayonnement solaire.

Le matin et l'après-midi: Les accumulations de neige soufflée fraîches et relativement anciennes constituent le danger principal. Ces endroits dangereux sont plutôt rares. En altitude les endroits dangereux sont plus fréquents. Prudence surtout à proximité des crêtes au-dessus d'environ 2200 m sur les pentes très raides à l'ombre, aussi aux transitions entre les endroits peu enneigés et les endroits très enneigés, notamment à l'entrée des combes et des couloirs.

L'après-midi: Avec le réchauffement diurne et le rayonnement solaire le danger d'avalanches humides augmente un peu. Ceci sur les pentes extrêmement raides ensoleillées en dessous d'environ 2600 m.

Manteau neigeux

Modèles de danger

md.6: froid, neige légère et vent

md.10: situation de printemps

Des accumulations récentes et déjà plus anciennes de neige soufflée reposent sur des couches meubles sur les pentes à l'ombre au-dessus d'environ 2200 m, notamment sur les pentes raides peu fréquentées. Le rayonnement nocturne est assez bon. Sur la surface de neige dure il existe en terrain raide un risque de chute. Sur les pentes ensoleillées le manteau neigeux se ramollit en cours de journée. Le manteau neigeux ancien est généralement stable. Profondément dans le manteau neigeux ancien des couches fragiles isolées susceptibles d'être déclenchées sont présentes à proximité des crêtes, aussi dans les endroits plutôt faiblement enneigés en altitude.



Tendance

Après une nuit claire, il règne en général des conditions avalancheuses favorables. Le danger d'avalanches augmente en cours de journée.