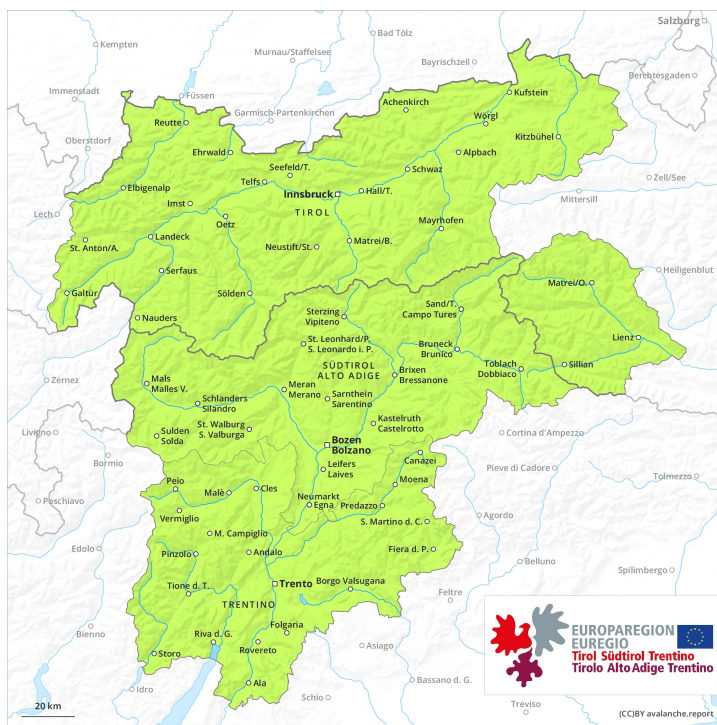
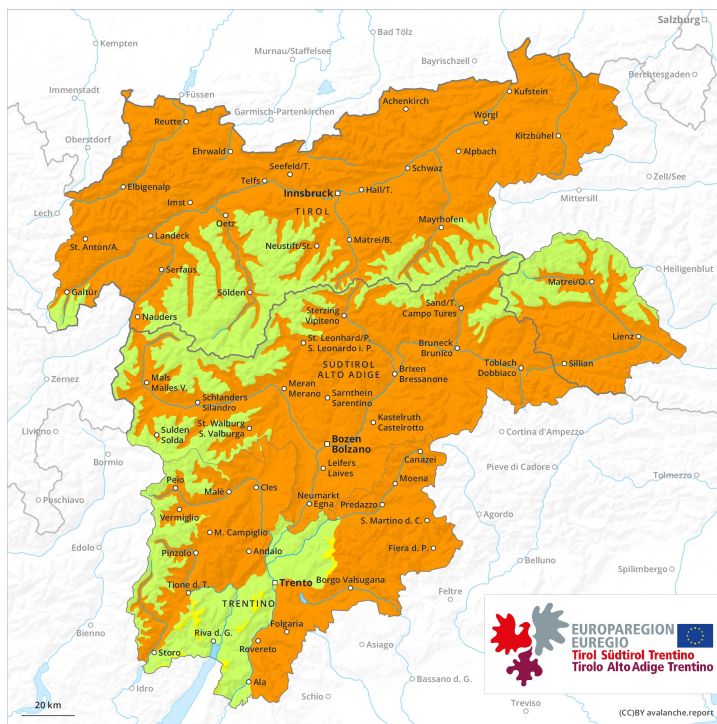




## Matin



## Après-midi



## Degré de danger 3 - Marqué

**AM:**



**Tendance: danger d'avalanche constant** →

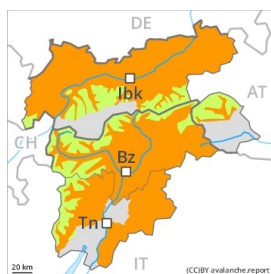
leMercredi 31 03 2021



Neige ancienne  
 (Sous-couche fragile persistante)



**PM:**



**Tendance: danger d'avalanche constant** →

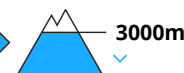
leMercredi 31 03 2021



Neige ancienne  
 (Sous-couche fragile persistante)



Avalanches mouillées  
 (Neige humide)



Neige ancienne  
 (Sous-couche fragile persistante)



Augmentation marquée du danger d'avalanches avec le réchauffement diurne et le rayonnement solaire. Neige ancienne fragile à surveiller.

Quelques endroits dangereux pour les avalanches sèches se situent surtout sur les pentes très raides exposées au nord-ouest, au nord et au nord-est au-dessus d'environ 2000 m. Prudence surtout en terrain raide extrême comme sur les pentes peu fréquentées, plutôt faiblement enneigées, aussi à proximité des crêtes. A côté du danger d'ensevelissement, il faut penser au danger d'être emporté et de chuter. Les randonnées demandent une certaine retenue.

L'après-midi: Avec le réchauffement diurne et le rayonnement solaire le danger d'avalanches mouillées et de glissement augmente. Les endroits dangereux se situent sur les pentes très raides ensoleillées en dessous d'environ 3000 m. Des avalanches mouillées peuvent être déclenchées par un seul amateur de sports d'hiver dans les couches proches de la surface. En outre l'après-midi sur les pentes exposées à l'est, au sud et à l'ouest, de rares avalanches spontanées mouillées sont possibles. Les avalanches sont



généralement de taille moyenne.

Les randonnées et descentes hors-piste devraient être terminées à temps.

## Manteau neigeux

### Modèles de danger

md.7: zones avec peu de neige à coté des zones enneigées

md.10: situation de printemps

Le rayonnement nocturne est réduit. Sur les pentes raides ensoleillées le manteau neigeux se ramollit plus rapidement que la veille.

Des accumulations déjà plus anciennes de neige soufflée reposent sur des couches fragiles. Ceci sur les pentes peu fréquentées, plutôt faiblement enneigées à l'ombre au-dessus d'environ 2000 m, aussi sur les pentes très raides exposées à l'est et à l'ouest au-dessus d'environ 2200 m comme sur les pentes extrêmement raides exposées au sud au-dessus d'environ 2600 m. Les accumulations de neige soufflée ne se lient que lentement avec la neige ancienne. Les observations sur le terrain et les départs d'avalanches confirment cette situation.

## Tendance

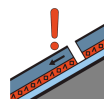
Augmentation marquée du danger d'avalanches avec le réchauffement diurne et le rayonnement solaire. Neige ancienne fragile à surveiller.

## Degré de danger 3 - Marqué

**AM:**



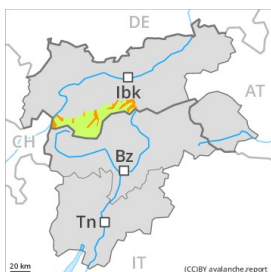
**Tendance: danger d'avalanche constant** →  
 le Mercredi 31 03 2021



Neige ancienne  
 (Sous-couche fragile persistante)



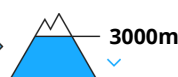
**PM:**



**Tendance: danger d'avalanche constant** →  
 le Mercredi 31 03 2021



Avalanches mouillées  
 (Neige humide)



Neige ancienne  
 (Sous-couche fragile persistante)



Le matin situation avalancheuse assez favorable en général. Augmentation marquée du danger d'avalanches avec le réchauffement diurne et le rayonnement solaire.

Le matin et l'après-midi: Neige ancienne fragile constituant le danger principal. Quelques endroits dangereux pour les avalanches sèches se situent surtout sur les pentes très raides exposées au nord-ouest, au nord et au nord-est. Prudence surtout à proximité des crêtes. Les endroits dangereux sont plutôt rares. Les avalanches sont de taille moyenne. Il convient de tenir compte du danger d'être emporté et entraîné dans une chute.

L'après-midi: Avec le réchauffement diurne et le rayonnement solaire le danger d'avalanches de glissement augmente. Les zones présentant des fissures de glissement doivent être évitées.

Des avalanches mouillées peuvent de manière isolée être déclenchées par un seul amateur de sports d'hiver dans les couches proches de la surface. Ceci sur les pentes raides ensoleillées. En outre l'après-midi sur les pentes exposées à l'est, au sud et à l'ouest, quelques avalanches de neige meuble mouillée sont possibles.

Les randonnées et descentes hors-piste devraient être terminées à temps.

## Manteau neigeux

**Modèles de danger**

md.7: zones avec peu de neige à côté des zones enneigées

md.10: situation de printemps



Le rayonnement nocturne est réduit. Sur la surface de neige dure il existe en terrain raide un risque de chute. Sur les pentes ensoleillées le manteau neigeux se ramollit en cours de journée.

Des anciennes accumulations de neige soufflée reposent sur des couches meubles sur les pentes à l'ombre, notamment sur les pentes raides peu fréquentées à proximité des crêtes à haute altitude et en haute montagne.

Le manteau neigeux ancien est généralement stable.

## Tendance

Après une nuit claire, il règne en général des conditions avalancheuses favorables. Le danger d'avalanches augmente de manière marquée en cours de journée.

## Degré de danger 3 - Marqué

**AM:**



**Tendance: danger d'avalanche constant** →  
 le Mercredi 31 03 2021



Neige ancienne  
 (Sous-couche fragile persistante)



↑ **Limite de la forêt**

**PM:**



**Tendance: danger d'avalanche constant** →  
 le Mercredi 31 03 2021



Avalanches mouillées  
 (Neige humide)



3000m



Neige ancienne  
 (Sous-couche fragile persistante)



↑ **Limite de la forêt**

Le matin situation avalancheuse assez favorable en général. Augmentation marquée du danger d'avalanches avec le réchauffement diurne et le rayonnement solaire.

Le matin et l'après-midi: Neige ancienne fragile constituant le danger principal. Quelques endroits dangereux pour les avalanches sèches se situent surtout sur les pentes très raides exposées au nord-ouest, au nord et au nord-est. Prudence surtout à proximité des crêtes comme sur les terrains de randonnée rarement fréquentés dans la zone de la limite de la forêt. Ces endroits dangereux sont plutôt rares. Les avalanches sont plutôt petites.

L'après-midi: Avec le réchauffement diurne et le rayonnement solaire le danger d'avalanches de glissement augmente. Les zones présentant des fissures de glissement doivent être évitées.

Des avalanches mouillées peuvent de manière isolée être déclenchées par un seul amateur de sports d'hiver dans les couches proches de la surface. Ceci sur les pentes raides ensoleillées. En outre l'après-midi sur les pentes exposées à l'est, au sud et à l'ouest, quelques avalanches de neige meuble mouillée sont possibles. Les randonnées et descentes hors-piste devraient être terminées à temps.

## Manteau neigeux

**Modèles de danger**

md.7: zones avec peu de neige à côté des zones enneigées

md.10: situation de printemps

Le rayonnement nocturne est réduit. Sur la surface de neige dure il existe en terrain raide un risque de



chute. Sur les pentes ensoleillées le manteau neigeux se ramollit en cours de journée. Des anciennes accumulations de neige soufflée reposent sur des couches meubles sur les pentes à l'ombre, notamment sur les pentes raides peu fréquentées dans la zone de la limite de la forêt comme à proximité des crêtes à haute altitude et en haute montagne. Le manteau neigeux ancien est stable.

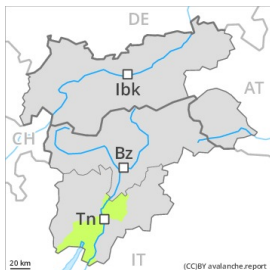
## Tendance

Après une nuit claire, il règne en général des conditions avalancheuses favorables. Le danger d'avalanches augmente de manière marquée en cours de journée.



## Degré de danger 2 - Limité

**AM:**



**Tendance: Augmentation du danger d'avalanche**  
 le Mercredi 31 03 2021

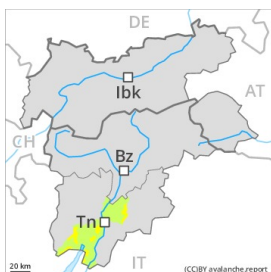


Avalanches mouillées  
 (Neige humide)



Limite de la forêt

**PM:**



Limite de la forêt

**Tendance: Augmentation du danger d'avalanche**



Avalanches mouillées  
 (Neige humide)



Limite de la forêt

Situation avalancheuse globalement favorable. Augmentation progressive du danger d'avalanches avec le réchauffement diurne et le rayonnement solaire.

Des accumulations de neige soufflée en général petites se sont formées surtout dans les combes, couloirs et derrière les ruptures de terrain. Celles-ci peuvent être déclenchées surtout avec une surcharge importante surtout sur les pentes raides à l'ombre. Des avalanches sont généralement petites. Les endroits dangereux sont facilement identifiables pour un oeil exercé. De tels endroits dangereux augmentent avec l'altitude.

Avec le réchauffement diurne et le rayonnement solaire le danger d'avalanches humides augmente progressivement. Ceci surtout sur les pentes très raides herbeuses à moyenne altitude.

### Manteau neigeux

**Modèles de danger**

md.10: situation de printemps

Le rayonnement nocturne est généralement réduit. Sur la surface de neige dure il existe en terrain raide un risque de chute. En général le manteau neigeux ancien est stable.

Sur les pentes ensoleillées il n'y a pas de neige.

### Tendance

Après une nuit claire, il règne des conditions avalancheuses favorables, puis le danger d'avalanches mouillées et de glissement augmente.