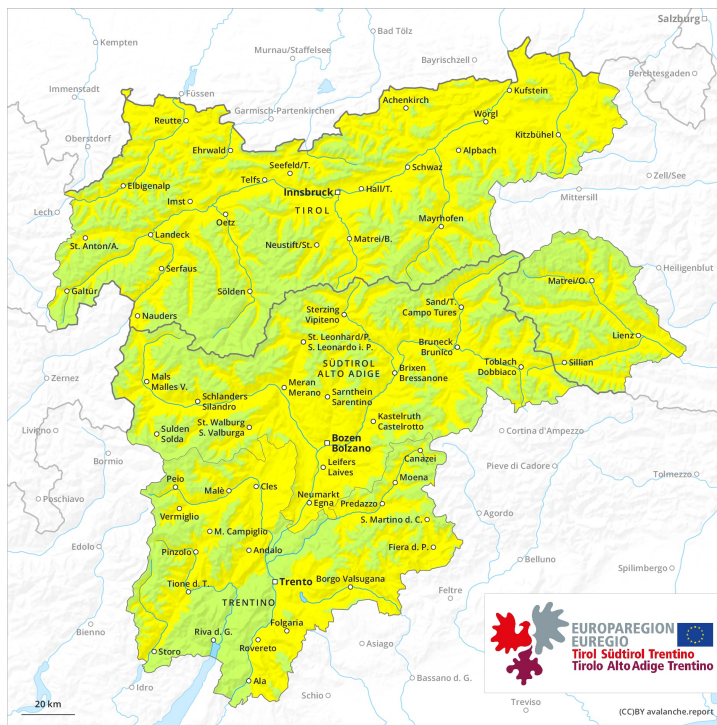
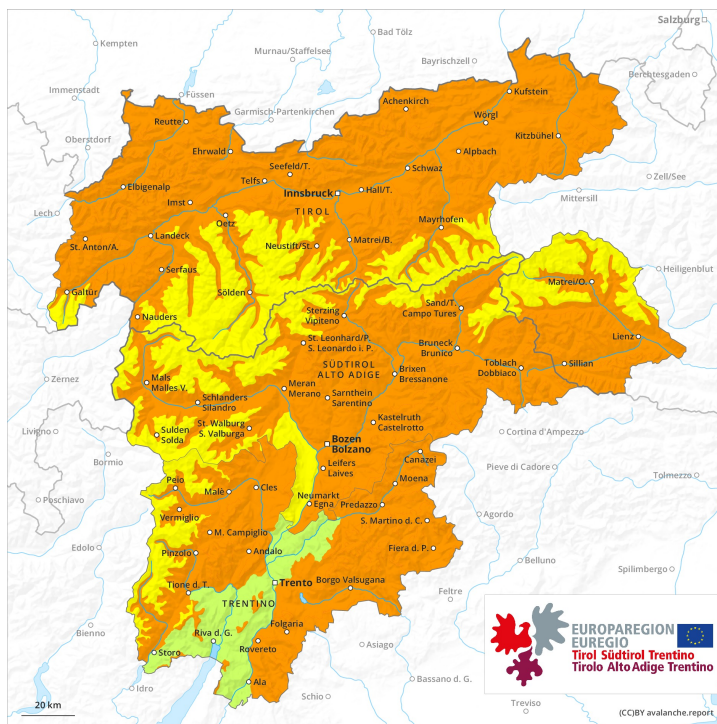




Matin



Après-midi





Degré de danger 3 - Marqué

AM:



Tendance: danger d'avalanche constant

lejeudi 01 04 2021

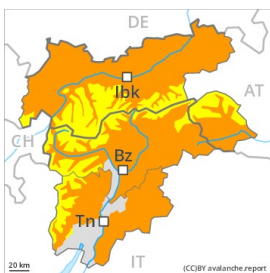
Avalanches mouillées
(Neige humide)

2000m

Neige ancienne
(Sous-couche fragile persistante)

Limite de la forêt

PM:



Tendance: danger d'avalanche constant

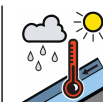
lejeudi 01 04 2021

Avalanches mouillées
(Neige humide)

3000m

Neige ancienne
(Sous-couche fragile persistante)

Limite de la forêt

Avalanches mouillées
(Neige humide)

3000m

Le matin situation avalancheuse majoritairement favorable. Augmentation marquée du danger d'avalanches avec le réchauffement diurne et le rayonnement solaire.

Le matin: Neige ancienne fragile constituant le danger principal. Quelques endroits dangereux pour les avalanches sèches se situent surtout sur les pentes exposées au nord-ouest, au nord et au nord-est. Prudence surtout en terrain raide extrême comme sur les pentes peu fréquentées, plutôt faiblement enneigées, aussi à proximité des crêtes. Ces endroits dangereux sont plutôt rares. Les avalanches sont de manière isolée assez grandes.

Avec le réchauffement diurne et le rayonnement solaire le danger d'avalanches mouillées et de glissement augmente de manière marquée à partir de la matinée. Des avalanches spontanées mouillées de plus en plus nombreuses de moyenne et rarement grande taille sont à attendre sur les pentes au soleil à toutes les altitudes. Des avalanches humides et mouillées peuvent aussi être déclenchées par un seul amateur de sports d'hiver dans les couches proches de la surface.



Les zones présentant des fissures de glissement doivent être évitées. Les randonnées et descentes hors-piste devraient être terminées à temps.

Manteau neigeux

Modèles de danger

md.10: situation de printemps

md.7: zones avec peu de neige à coté des zones enneigées

Le rayonnement nocturne est assez bon. Sur la surface de neige dure il existe en terrain raide un risque de chute. Sur les pentes ensoleillées le manteau neigeux se ramollit dès le matin.

Des anciennes accumulations de neige soufflée reposent sur des couches meubles, notamment sur les pentes peu fréquentées au-dessus de la limite de la forêt comme à proximité des crêtes à haute altitude et en haute montagne.

Tendance

Après une nuit claire, il règne en altitude des conditions avalanches favorables. Le danger d'avalanches augmente de manière marquée en cours de journée.

Degré de danger 2 - Limité

AM:



Limite de la forêt

Tendance: danger d'avalanche constant →
 le jeudi 01 04 2021



Avalanches mouillées
 (Neige humide)



Limite de la forêt

PM:



Tendance: danger d'avalanche constant →
 le jeudi 01 04 2021



Avalanches mouillées
 (Neige humide)



Situation avalancheuse globalement favorable. Augmentation progressive du danger d'avalanches avec le réchauffement diurne et le rayonnement solaire.

Des avalanches sont généralement petites. Les endroits dangereux sont facilement identifiables pour un oeil exercé. De tels endroits dangereux augmentent avec l'altitude.

Avec le réchauffement diurne et le rayonnement solaire le danger d'avalanches humides augmente progressivement. Ceci surtout sur les pentes très raides herbeuses à moyenne altitude.

Manteau neigeux

Modèles de danger

md.10: situation de printemps

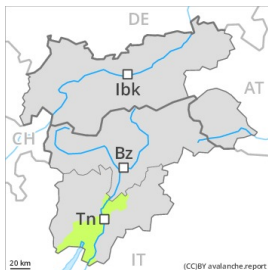
Le rayonnement nocturne est assez bon. La surface de la neige n'est gelée et porteuse qu'à haute altitude et se ramollit dès la matinée. Sur la surface de neige dure il existe en terrain raide un risque de chute. Sur les pentes ensoleillées il n'y a pas de neige.

Tendance

Après une nuit claire, il règne des conditions avalancheuses favorables, puis le danger d'avalanches mouillées et de glissement augmente.



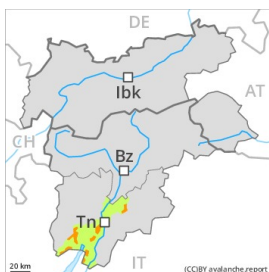
Degré de danger 3 - Marqué

AM:**Tendance: Augmentation du danger d'avalanche**

le jeudi 01 04 2021

Avalanches mouillées
(Neige humide)

Limite de la forêt

PM:Limite de la
forêt**Tendance: Augmentation du danger
d'avalanche**Avalanches mouillées
(Neige humide)

Limite de la forêt

Sur les pentes à l'ombre situation avalancheuse favorable le matin encore dans certaines régions. Augmentation étendue du danger d'avalanches de glissement et de coulées mouillées jusqu'à l'arrivée d'un refroidissement.

Des accumulations de neige soufflée bien visibles se sont formées surtout dans les combes, couloirs et derrière les ruptures de terrain. Les accumulations plus anciennes de neige soufflée peuvent être déclenchées facilement ou glisser spontanément de manière isolée surtout sur les pentes raides ensoleillées. Des avalanches sont généralement de taille moyenne. Les endroits dangereux sont nombreux mais facilement identifiables pour un oeil exercé. De tels endroits dangereux augmentent avec l'altitude. Avec le réchauffement diurne et le rayonnement solaire le danger d'avalanches de glissement et de coulées mouillées augmente progressivement en cours de journée. Ceci surtout sur les pentes herbeuses à moyenne altitude à toutes les expositions.

Manteau neigeux

Modèles de danger

md.10: situation de printemps

Le rayonnement nocturne est généralement réduit. Sur la surface de neige dure il existe en terrain raide un risque de chute. En général le manteau neigeux ancien est stable.

Sur les pentes exposées au sud-est en passant par le sud à sud il n'y a pas de neige.

Tendance

Après une nuit claire, il règne le matin temporairement des conditions avalancheuses favorables



généralisées, puis le danger d'avalanches mouillées et de glissement augmente.