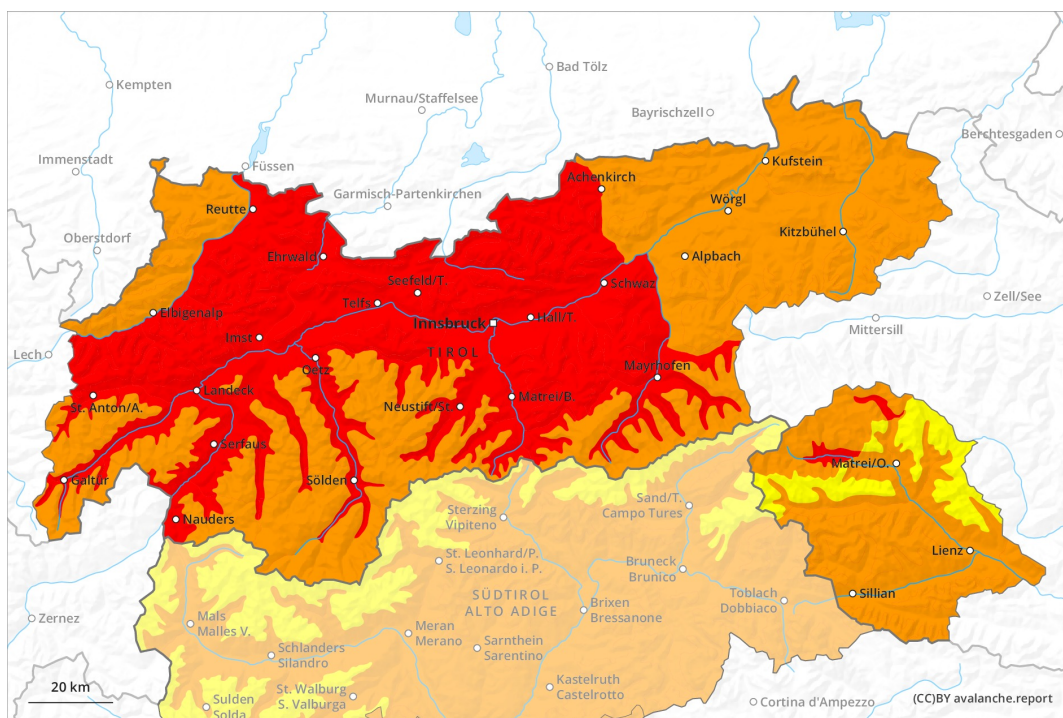


## AM

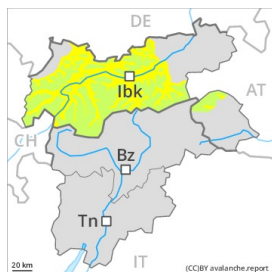


## PM



## Grado de Peligro 4 - Fuerte

**AM:**



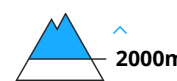
**Tendencia: peligro de aludes sin cambios** →  
 en Viernes 02 04 2021



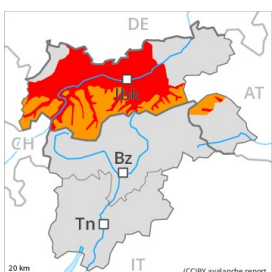
Nieve húmeda



Capas débiles persistentes



**PM:**



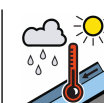
**Tendencia: peligro de aludes sin cambios** →  
 en Viernes 02 04 2021



Nieve húmeda



Capas débiles persistentes



Nieve húmeda



A consecuencia del aumento de la temperatura diurna y la radiación solar, durante la tarde el peligro de aludes de nieve muy húmeda y de deslizamiento basal aumentará fuertemente al grado 4 (fuerte).

Primera hora de la mañana: El problema de capas débiles persistentes es la principal fuente de peligro. Algunos lugares peligrosos por aludes de nieve seca se encuentran sobre todo en las laderas orientadas a noroeste, norte y noreste. Precaución sobre todo en las laderas extremadamente pendientes en las laderas poco frecuentadas y con poco espesor de nieve en cotas altas y zonas de alta montaña. También cerca de los cordales. Estos lugares peligrosos son bastante raros. Los aludes son de manera aislada de tamaño en general grande.

A consecuencia del aumento de la temperatura diurna y la radiación solar, a partir de la madrugada el peligro de aludes de nieve muy húmeda y de deslizamiento basal aumentará rápidamente. En las laderas solanas, son probables cada vez más numerosas avalanchas naturales de nieve muy húmeda de tamaño mediano y grande en todas las cotas. Los aludes de nieve húmeda y muy húmeda pueden desencadenarse en las capas cercanas a la superficie del manto de nieve al paso de un solo montañero. Estos lugares peligrosos son generalizados.

Evitar las áreas con grietas de deslizamiento basal. Las excursiones de montaña y los descensos fuera pista



deben acabar a tiempo.

## Manto nivoso

### Patrones de peligro

pp.10: escenario de primavera

pp.7: zonas de poca nieve en entornos con mucha nieve

El enfriamiento nocturno será bastante bueno. La dura superficie del manto de nieve es peligrosa por resbalones en las laderas inclinadas. Esto se aplica especialmente en las zonas de alta montaña.

En las laderas solanas el manto de nieve se ablandará rápidamente.

Acumulaciones de nieve venteada más antiguas descansan encima de capas blandas. Sobre todo en las laderas poco frecuentadas, y cerca de los cordales en cotas altas y zonas de alta montaña. Los "whumpfs" y las fisuras que propagan y los tests de estabilidad indican la estructura desfavorable del manto de nieve.

## Tendencia

A consecuencia de la humedad del aire, aumento del peligro de aludes de nieve muy húmeda y de deslizamiento basal. Sobre todo allá donde la noche está nublada, el peligro de aludes está presente ya por la mañana.

## Grado de Peligro 3 - Notable

**AM:**



**Tendencia: peligro de aludes en aumento**  
 en Viernes 02 04 2021



Nieve húmeda



Capas débiles persistentes



**PM:**



**Tendencia: peligro de aludes en aumento**  
 en Viernes 02 04 2021



Nieve húmeda



Capas débiles persistentes



La situación de aludes es en algunos casos favorable por la mañana. A consecuencia del aumento de la temperatura diurna y la radiación solar, claro aumento del peligro de aludes.

Primera hora de la mañana: El problema de capas débiles persistentes es la principal fuente de peligro. Algunos lugares peligrosos por aludes de nieve seca se encuentran sobre todo en las laderas orientadas a noroeste, norte y nordeste. Precaución sobre todo en las laderas extremadamente pendientes en las laderas poco frecuentadas y con poco espesor de nieve en cotas altas y zonas de alta montaña. También cerca de los cordales. Estos lugares peligrosos son bastante raros. Los aludes son de manera aislada de tamaño en general grande.

A consecuencia del aumento de la temperatura diurna y la radiación solar, a partir de la madrugada el peligro de aludes de nieve muy húmeda y de deslizamiento basal aumentará rápidamente. En las laderas solanas, son probables cada vez más numerosas avalanchas naturales de nieve muy húmeda de tamaño mediano y grande en todas las cotas. Los aludes de nieve húmeda y muy húmeda pueden desencadenarse en las capas cercanas a la superficie del manto de nieve al paso de un solo montañero.

Evitar las áreas con grietas de deslizamiento basal. Las excursiones de montaña y los descensos fuera pista deben acabar a tiempo.

### Manto nivoso

**Patrones de peligro**

pp.10: escenario de primavera

pp.7: zonas de poca nieve en entornos con mucha nieve

El enfriamiento nocturno será bastante bueno. La dura superficie del manto de nieve es peligrosa por



resbalones en las laderas inclinadas. Esto se aplica especialmente en cotas altas y zonas de alta montaña. En las laderas solanas el manto de nieve se ablandará ya de madrugada. Acumulaciones de nieve venteada más antiguas descansan encima de capas blandas. Sobre todo en las laderas poco frecuentadas, y cerca de los cordales en cotas altas y zonas de alta montaña.

## Tendencia

A consecuencia de la humedad del aire, aumento del peligro de aludes de nieve muy húmeda y de deslizamiento basal. Sobre todo allá donde la noche está nublada, el peligro de aludes está presente ya por la mañana.

## Grado de Peligro 3 - Notable

**AM:**



**Tendencia: peligro de aludes en aumento**  
 en Viernes 02 04 2021



Nieve húmeda



Capas débiles persistentes



**PM:**



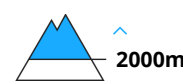
**Tendencia: peligro de aludes en aumento**  
 en Viernes 02 04 2021



Nieve húmeda



Capas débiles persistentes



La situación de aludes es en algunos casos favorable por la mañana. A consecuencia del aumento de la temperatura diurna y la radiación solar, claro aumento del peligro de aludes.

Primera hora de la mañana: El problema de capas débiles persistentes es la principal fuente de peligro. Algunos lugares peligrosos por aludes de nieve seca se encuentran sobre todo en las laderas orientadas a noroeste, norte y nordeste. Precaución sobre todo en las laderas extremadamente pendientes en las laderas poco frecuentadas y con poco espesor de nieve en cotas altas y zonas de alta montaña. También cerca de los cordales. Estos lugares peligrosos son bastante raros. Los aludes son de manera aislada de tamaño en general grande.

A consecuencia del aumento de la temperatura diurna y la radiación solar, a partir de la madrugada el peligro de aludes de nieve muy húmeda y de deslizamiento basal aumentará rápidamente. En las laderas solanas, son probables cada vez más numerosas avalanchas naturales de nieve muy húmeda de tamaño mediano y grande en todas las cotas. Los aludes de nieve húmeda y muy húmeda pueden desencadenarse en las capas cercanas a la superficie del manto de nieve al paso de un solo montañero.

Evitar las áreas con grietas de deslizamiento basal. Las excursiones de montaña y los descensos fuera pista deben acabar a tiempo.

### Manto nivoso

**Patrones de peligro**

pp.10: escenario de primavera

pp.7: zonas de poca nieve en entornos con mucha nieve

El enfriamiento nocturno será bastante bueno. La dura superficie del manto de nieve es peligrosa por





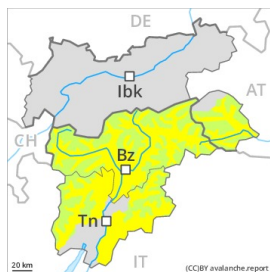
resbalones en las laderas inclinadas. Esto se aplica especialmente en cotas altas y zonas de alta montaña. En las laderas solanas el manto de nieve se ablandará ya de madrugada. Acumulaciones de nieve venteada más antiguas descansan encima de capas blandas. Sobre todo en las laderas poco frecuentadas, y cerca de los cordales en cotas altas y zonas de alta montaña.

## Tendencia

A consecuencia de la humedad del aire, aumento del peligro de aludes de nieve muy húmeda y de deslizamiento basal. Sobre todo allá donde la noche está nublada, el peligro de aludes está presente ya por la mañana.

## Grado de Peligro 3 - Notable

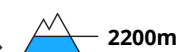
**AM:**



**Tendencia: peligro de aludes en aumento**  
 en Viernes 02 04 2021



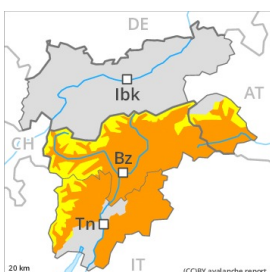
Nieve húmeda



Capas débiles persistentes



**PM:**



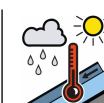
**Tendencia: peligro de aludes en aumento**  
 en Viernes 02 04 2021



Nieve húmeda



Capas débiles persistentes



Nieve húmeda



Durante la mañana la situación de aludes es en su mayoría favorable. A consecuencia del aumento de la temperatura diurna y la radiación solar, claro aumento del peligro de aludes.

Primera hora de la mañana: El problema de capas débiles persistentes es la principal fuente de peligro. Algunos lugares peligrosos por aludes de nieve seca se encuentran sobre todo en las laderas orientadas a noroeste, norte y noreste. Precaución sobre todo en las laderas extremadamente pendientes en las laderas poco frecuentadas y con poco espesor de nieve en cotas altas y zonas de alta montaña. También cerca de los cordales. Estos lugares peligrosos son bastante raros. Los aludes son de manera aislada de tamaño en general grande.

A consecuencia del aumento de la temperatura diurna y la radiación solar, a partir de la madrugada el peligro de aludes de nieve muy húmeda y de deslizamiento basal aumentará rápidamente. En las laderas solanas, son probables cada vez más numerosas avalanchas naturales de nieve muy húmeda de tamaño mediano y grande en todas las cotas. Los aludes de nieve húmeda y muy húmeda pueden desencadenarse en las capas cercanas a la superficie del manto de nieve al paso de un solo montañero.

Evitar las áreas con grietas de deslizamiento basal. Las excursiones de montaña deben acabar a tiempo.





## Manto nivoso

### Patrones de peligro

pp.10: escenario de primavera

pp.7: zonas de poca nieve en entornos con mucha nieve

El enfriamiento nocturno será bastante bueno. La dura superficie del manto de nieve es peligrosa por resbalones en las laderas inclinadas. Esto se aplica especialmente en cotas altas y zonas de alta montaña. En las laderas solanas el manto de nieve se ablandará ya de madrugada. Acumulaciones de nieve venteada más antiguas descansan encima de capas blandas. Sobre todo en las laderas poco frecuentadas, y cerca de los cordales en cotas altas y zonas de alta montaña.

## Tendencia

A consecuencia de la humedad del aire, aumento del peligro de aludes de nieve muy húmeda y de deslizamiento basal. Sobre todo allá donde la noche está nublada, el peligro de aludes está presente ya por la mañana.