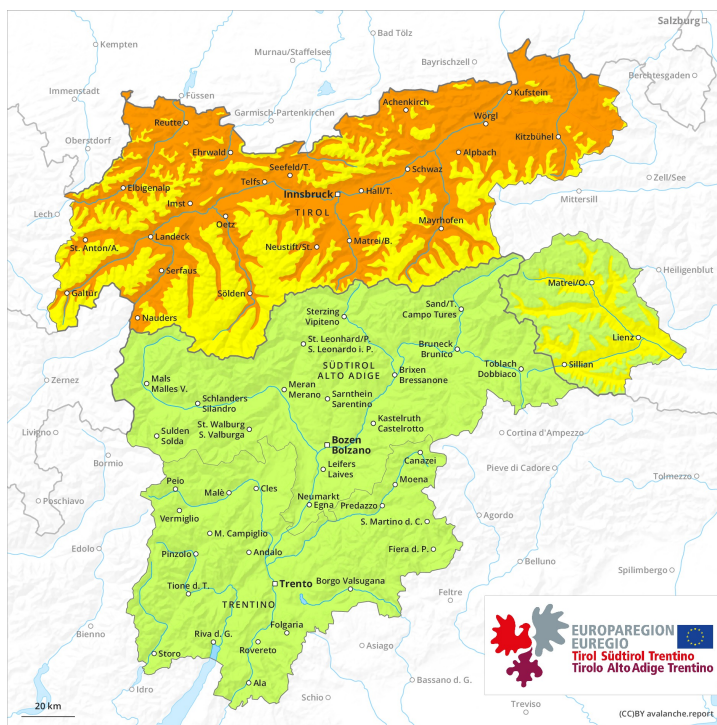
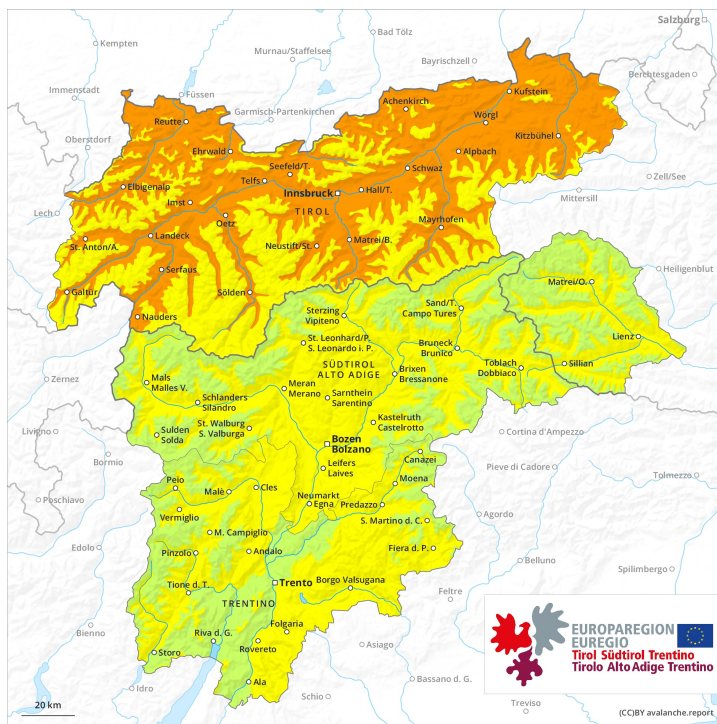




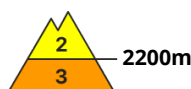
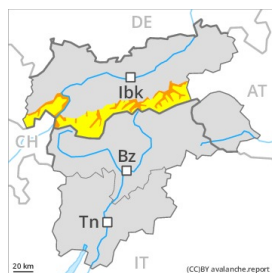
Matin



Après-midi



Degré de danger 3 - Marqué



Tendance: danger d'avalanche constant →

leDimanche 04 04 2021



Avalanches mouillées
(Neige humide)



2200m



Avalanches mouillées
(Neige humide)



2800m

Diminution progressive du danger d'avalanches humides et mouillées avec le refroidissement.

Samedi: Neige ancienne fragile constituant le danger principal. Quelques endroits dangereux pour les avalanches sèches se situent surtout sur les pentes exposées au nord-ouest, au nord et au nord-est. Prudence surtout en terrain raide extrême sur les pentes peu fréquentées, plutôt faiblement enneigées à haute altitude et en haute montagne. Ces endroits dangereux sont plutôt rares.

Avec le refroidissement le danger d'avalanches mouillées et de glissement diminue progressivement samedi. Des avalanches spontanées mouillées seulement encore isolées de moyenne et rarement grande taille sont possibles surtout sur les pentes au soleil en dessous d'environ 2200 m.

Des avalanches humides et mouillées peuvent aussi de manière isolée être déclenchées par un seul amateur de sports d'hiver dans les couches proches de la surface.

Manteau neigeux

Modèles de danger

md.7: zones avec peu de neige à côté des zones enneigées

md.10: situation de printemps

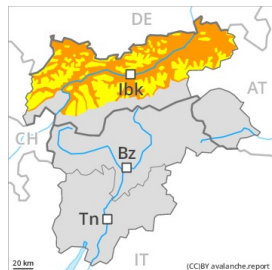
Le rayonnement nocturne est très peu présent. Dans ces régions le manteau neigeux est uniquement porteur à haute altitude.

Des anciennes accumulations de neige soufflée reposent sur des couches meubles, notamment sur les pentes peu fréquentées comme à proximité des crêtes à haute altitude et en haute montagne.

Tendance

Diminution du danger d'avalanches mouillées avec le refroidissement.

Degré de danger 3 - Marqué



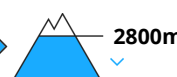
Tendance: Diminution du danger d'avalanche
leDimanche 04 04 2021



Avalanches mouillées
(Neige humide)



Avalanches mouillées
(Neige humide)



Diminution progressive du danger d'avalanches humides et mouillées avec le refroidissement.

Avec le refroidissement des avalanches spontanées mouillées ne sont plus possibles que de façon isolée, surtout de taille moyenne.

Des avalanches mouillées peuvent de manière isolée entraîner avec elles les couches profondes du manteau neigeux et atteindre une taille assez importante.

Des avalanches humides et mouillées peuvent aussi de manière isolée être déclenchées par un seul amateur de sports d'hiver dans les couches proches de la surface. Ces endroits dangereux sont assez fréquents. Ils se situent à toutes les expositions en dessous d'environ 2200 m ainsi que sur les pentes raides au soleil au-dessus d'environ 2200 m.

Des avalanches sèches peuvent de manière très isolée être déclenchées dans la neige ancienne fragile. Prudence surtout en terrain raide extrême sur les pentes peu fréquentées, plutôt faiblement enneigées à haute altitude et en haute montagne, ceci aussi à proximité des crêtes. Les avalanches sont de manière isolée assez grandes.

Les zones présentant des fissures de glissement doivent être évitées.

Manteau neigeux

Modèles de danger

md.10: situation de printemps

md.7: zones avec peu de neige à coté des zones enneigées

Le rayonnement nocturne est très peu présent.

À basse et moyenne altitude et sur les pentes ensoleillées le manteau neigeux est humide. Dans le manteau neigeux des couches fragiles ayant subi une métamorphose constructive à grains anguleux sont présentes. Des bruits sourds et des fissures lors du passage sur le manteau neigeux et les tests de stabilité sont des indices signifiants pour la structure défavorable du manteau neigeux.



Tendance

Diminution légère du danger d'avalanches avec le refroidissement.

Degré de danger 2 - Limité



Tendance: danger d'avalanche constant →

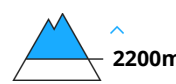
leDimanche 04 04 2021



Avalanches mouillées
(Neige humide)



Neige ancienne
(Sous-couche fragile persistante)



Diminution progressive du danger d'avalanches humides et mouillées avec le refroidissement.

Samedi: Neige ancienne fragile constituant le danger principal. Quelques endroits dangereux pour les avalanches sèches se situent surtout sur les pentes exposées au nord-ouest, au nord et au nord-est. Prudence surtout en terrain raide extrême sur les pentes peu fréquentées, plutôt faiblement enneigées à haute altitude et en haute montagne. Ces endroits dangereux sont plutôt rares.

Avec le refroidissement le danger d'avalanches mouillées et de glissement diminue progressivement samedi. Des avalanches spontanées mouillées seulement encore isolées de moyenne et rarement grande taille sont possibles surtout sur les pentes au soleil en dessous d'environ 2200 m.

Des avalanches humides et mouillées peuvent aussi de manière isolée être déclenchées par un seul amateur de sports d'hiver dans les couches proches de la surface. Les randonnées devraient être terminées à temps.

Manteau neigeux

Modèles de danger

md.10: situation de printemps

md.7: zones avec peu de neige à coté des zones enneigées

Le rayonnement nocturne est assez bon. Sur la surface de neige dure il existe en terrain raide un risque de chute. Ceci surtout à haute altitude et en haute montagne.

Sur les pentes raides ensoleillées le manteau neigeux se ramollit plus tard que la veille.

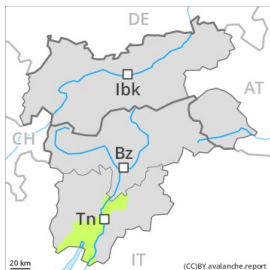
Des anciennes accumulations de neige soufflée reposent sur des couches meubles, notamment sur les pentes peu fréquentées comme à proximité des crêtes à haute altitude et en haute montagne.

Tendance

Diminution du danger d'avalanches mouillées avec le refroidissement.

Degré de danger 2 - Limité

AM:



Tendance: Augmentation du danger d'avalanche
 leDimanche 04 04 2021

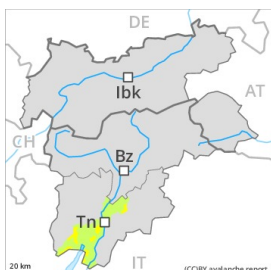


Neige ancienne
 (Sous-couche fragile persistante)



Limite de la forêt

PM:



Limite de la forêt

Tendance: Augmentation du danger d'avalanche



Neige ancienne
 (Sous-couche fragile persistante)



Limite de la forêt

Sur les pentes à l'ombre situation avalancheuse favorable le matin encore dans certaines régions. Augmentation étendue du danger d'avalanches de glissement et de coulées mouillées avec le réchauffement diurne et le rayonnement solaire.

Des accumulations de neige soufflée bien visibles se sont formées surtout dans les combes, couloirs et derrière les ruptures de terrain. Les accumulations plus anciennes de neige soufflée peuvent être déclenchées facilement ou glisser spontanément de manière isolée surtout sur les pentes raides à l'ombre. Des avalanches sont généralement de taille moyenne. Les endroits dangereux sont nombreux mais facilement identifiables pour un oeil exercé. De tels endroits dangereux augmentent avec l'altitude. Avec le réchauffement diurne et le rayonnement solaire le danger d'avalanches de glissement et de coulées mouillées augmente progressivement en cours de journée. Ceci surtout sur les pentes herbeuses à moyenne altitude sur les pentes raides ensoleillées.

Manteau neigeux

Modèles de danger

md.10: situation de printemps

Le rayonnement nocturne est généralement réduit. Sur la surface de neige dure il existe en terrain raide un risque de chute. En général le manteau neigeux ancien est stable.

Sur les pentes exposées au sud-est en passant par le sud à sud il n'y a pas de neige.

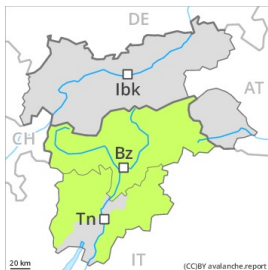


Tendance

Après une nuit claire, il règne le matin temporairement des conditions avalanches favorables généralisées, puis le danger d'avalanches mouillées et de glissement augmente.

Degré de danger 2 - Limité

AM:



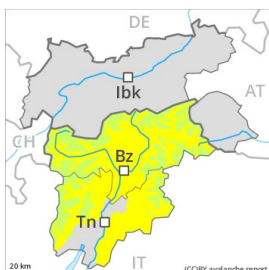
Tendance: Augmentation du danger d'avalanche
 leDimanche 04 04 2021



Neige
 ancienne
 (Sous-couche
 fragile
 persistante)



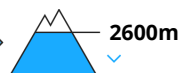
PM:



Tendance: Augmentation du danger d'avalanche
 leDimanche 04 04 2021



Avalanches
 mouillées
 (Neige
 humide)



Neige
 ancienne
 (Sous-couche
 fragile
 persistante)



Augmentation du danger d'avalanches mouillées en cours de journée.

Le matin, il règne en général des conditions favorables. Quelques endroits dangereux pour les avalanches sèches se situent sur les pentes extrêmement raides à l'ombre ainsi qu'aux transitions entre les endroits faiblement et fortement enneigés. Sur la surface de neige dure il existe en de nombreux endroits un risque de chute.

Des avalanches mouillées de petite et moyenne taille sont possibles en cours de journée. Des endroits dangereux se situent surtout sur les pentes exposées à l'est, au sud et à l'ouest en dessous d'environ 2600 m ainsi que sur les pentes exposées au nord en dessous d'environ 2200 m. Des avalanches humides et mouillées peuvent de manière isolée être déclenchées par des personnes dans les couches proches de la surface. En outre, des avalanches de glissement isolées sont possibles.

Les randonnées devraient être terminées à temps.

Manteau neigeux

Modèles de danger

md.10: situation de printemps

Le rayonnement nocturne est généralement assez bon. Au nord-est nuit partiellement couverte. Dans ces endroits il tombe localement jusqu'à 5 cm de neige. En général foehn de nord fort.

Avec le refroidissement le manteau neigeux se solidifie. À toutes les altitudes le manteau neigeux se ramollit plus tard que la veille.



Dans le manteau neigeux des couches fragiles isolées susceptibles d'être déclenchées sont présentes à haute altitude et en haute montagne, notamment sur les pentes proches des crêtes à l'ombre comme aux transitions entre les endroits peu enneigés et les endroits très enneigés en haute montagne.

Tendance

Diminution étendue du danger d'avalanches mouillées avec le refroidissement.