

## Degré de danger 3 - Marqué



**Tendance: Diminution du danger d'avalanche**  
le Vendredi 09 04 2021



Neige soufflée  
(Neige ventée)



Neige ancienne  
(Sous-couche fragile persistante)



### Augmentation locale du danger d'avalanches avec la neige fraîche et le vent.

Neige ancienne fragile constituant le danger principal. Quelques endroits dangereux pour les avalanches sèches se situent surtout sur les pentes exposées au nord-ouest, au nord et au nord-est. Prudence surtout en terrain raide extrême sur les pentes peu fréquentées, plutôt faiblement enneigées à haute altitude et en haute montagne. Ces endroits dangereux sont plutôt rares.

Avec la neige fraîche et le vent fort le danger d'avalanches augmente un peu. Des avalanches spontanées de petite à moyenne taille sont possibles surtout sur les pentes à l'ombre au-dessus d'environ 2000 m.

Des avalanches sèches peuvent aussi par endroits être déclenchées déjà de manière isolée avec une surcharge faible dans les couches proches de la surface.

### Manteau neigeux

#### Modèles de danger

md.6: froid, neige légère et vent

md.1: sous-couche fragile persistante

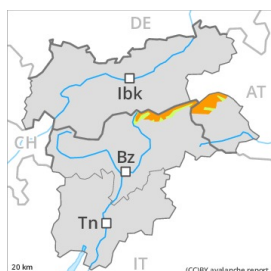
La neige fraîche et la neige soufflée doivent être évaluées avec précaution à toutes les expositions au-dessus d'environ 2000 m.

Des anciennes accumulations de neige soufflée reposent sur des couches meubles, notamment sur les pentes peu fréquentées comme à proximité des crêtes à haute altitude et en haute montagne.

### Tendance

Diminution légère du danger d'avalanches avec la diminution des chutes de neige.

## Degré de danger 3 - Marqué



**Tendance: Diminution du danger d'avalanche**  
le Vendredi 09 04 2021



Neige soufflée  
(Neige ventée)



Des accumulations de neige soufflée devraient être évaluées avec prudence en altitude.

Les accumulations de neige soufflée cassantes des derniers jours constituent le danger principal. Des avalanches peuvent par endroits être déclenchées par un seul amateur de sports d'hiver et atteindre une taille moyenne. Prudence sur les pentes très raides comme à proximité des crêtes, dans les combes et couloirs. Le nombre et la taille des endroits dangereux augmentent avec l'altitude. En haute montagne la probabilité de déclenchement est plus élevée.

Sur les pentes extrêmement raides ensoleillées des avalanches de neige meuble sont possibles. A côté du danger d'ensevelissement, il faut penser au danger d'être emporté et de chuter.

## Manteau neigeux

### Modèles de danger

md.6: froid, neige légère et vent

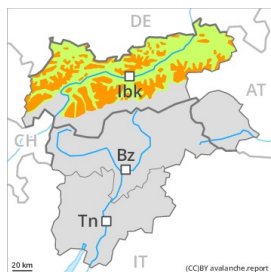
Jusqu'à la matinée il tombera dans certaines régions jusqu'à 15 cm de neige. Le vent souffle modérément à fortement en général. La neige fraîche des derniers jours et les accumulations de neige soufflée qui se sont formées avec le vent fort reposent sur des couches meubles à toutes les expositions. Mercredi les accumulations de neige soufflée se sont encore développées au-dessus d'environ 2200 m.

Dans le manteau neigeux des couches fragiles susceptibles d'être déclenchées sont présentes sur les pentes très raides à l'ombre. Dans ces endroits et en haute montagne le manteau neigeux est plus susceptible de déclenchement.

## Tendance

Les conditions météorologiques permettent une solidification des accumulations de neige soufflée, surtout sur les pentes ensoleillées.

## Degré de danger 3 - Marqué



**Tendance: danger d'avalanche constant** →

le Vendredi 09 04 2021



Neige soufflée  
(Neige ventée)



1600m



Neige ancienne  
(Sous-couche fragile persistante)



2000m

### Augmentation locale du danger d'avalanches avec la neige fraîche et le vent.

Avec la neige fraîche et le vent fort des avalanches spontanées de plus en plus nombreuses sont possibles, mais en général uniquement de petite taille.

Des avalanches sèches peuvent parfois entraîner avec elles les couches profondes du manteau neigeux et à toutes les expositions atteindre une taille moyenne.

Celles-ci peuvent être déclenchées dans la neige ancienne fragile. Prudence surtout en terrain raide extrême sur les pentes peu fréquentées, plutôt faiblement enneigées à haute altitude et en haute montagne.

Des avalanches sèches peuvent aussi de manière isolée être déclenchées par un seul amateur de sports d'hiver dans les couches proches de la surface. Ces endroits dangereux sont assez fréquents. Ils se situent particulièrement sur les pentes raides à l'ombre au-dessus d'environ 1600 m, surtout à proximité des crêtes. Les avalanches sont parfois de taille moyenne.

### Manteau neigeux

**Modèles de danger**

md.6: froid, neige légère et vent

md.1: sous-couche fragile persistante

Le rayonnement nocturne est très peu présent.

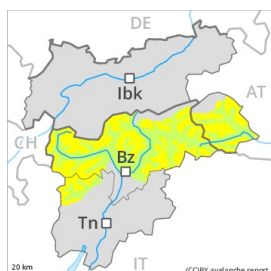
À basse et moyenne altitude le manteau neigeux est humide.

Dans le manteau neigeux des couches fragiles ayant subi une métamorphose constructive à grains anguleux sont présentes, surtout sur les pentes raides à l'ombre. Des bruits sourds et des fissures lors du passage sur le manteau neigeux et les tests de stabilité sont des indices signifiants pour la structure fragile du manteau neigeux spécialement sur les versants où s'est accumulée la neige soufflée.

### Tendance

Diminution légère du danger d'avalanches avec la fin des précipitations.

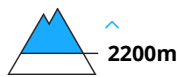
## Degré de danger 2 - Limité



**Tendance: danger d'avalanche constant** →  
le Vendredi 09 04 2021



Neige soufflée  
(Neige ventée)



### Neige récemment soufflée à évaluer avec précaution.

Les accumulations de neige soufflée des derniers jours constituent le danger principal. Elles peuvent être déclenchées par un seul amateur de sports d'hiver. Prudence sur les pentes très raides comme à proximité des crêtes, dans les combes et couloirs. Le nombre et la taille des endroits dangereux augmentent avec l'altitude. Dans les régions adjacentes au degré de danger 3, "marqué" et dans les régions concernées par les précipitations le danger d'avalanches est plus haut. Les endroits dangereux sont facilement identifiables.

Sur la surface de neige dure il existe en de nombreux endroits un risque de chute.

### Manteau neigeux

#### Modèles de danger

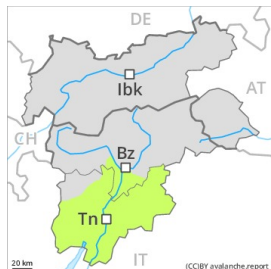
md.6: froid, neige légère et vent

Le vent souffle modérément à fortement en général. Au nord neige fraîche peu épaisse. Les accumulations de neige soufflée généralement petites des derniers jours reposent sur des couches meubles surtout sur les pentes très raides à l'ombre. Mercredi les accumulations de neige soufflée se sont encore un peu développées au-dessus d'environ 2200 m. La surface de la neige est gelée et porteuse. Sur les pentes raides ensoleillées et à moyenne altitude le manteau neigeux se ramollit en cours de journée. Dans le manteau neigeux des couches fragiles susceptibles d'être déclenchées sont présentes sur les pentes très raides à l'ombre. Dans ces endroits et en haute montagne le manteau neigeux est plus susceptible de déclenchement.

### Tendance

Les conditions météorologiques permettent une solidification des accumulations de neige soufflée, surtout sur les pentes ensoleillées.

## Degré de danger 1 - Faible



**Tendance: danger d'avalanche constant** →  
le Vendredi 09 04 2021



Neige soufflée  
(Neige ventée)



### Neige soufflée à surveiller.

Des accumulations de neige soufflée en général petites se sont formées avec le vent de nord-ouest fort localement, surtout en altitude. Des endroits dangereux se situent sur les pentes très raides ainsi que dans les combes et couloirs. Ils sont facilement identifiables.

Sur la surface de neige dure il existe en de nombreux endroits un risque de chute.

### Manteau neigeux

#### Modèles de danger

md.6: froid, neige légère et vent

Le manteau neigeux est largement stable. Les accumulations de neige soufflée généralement petites sont encore de manière isolée fragiles, notamment sur les pentes très raides à l'ombre. Dans ces endroits et en altitude le manteau neigeux est plus susceptible de déclenchement.

La surface de la neige est gelée et porteuse. Sur les pentes raides ensoleillées et à moyenne altitude le manteau neigeux se ramollit en cours de journée.

Sur les pentes ensoleillées ainsi qu'à moyenne altitude il n'y a que peu de neige.

### Tendance

Les conditions météorologiques permettent une progressive solidification des accumulations de neige soufflée.