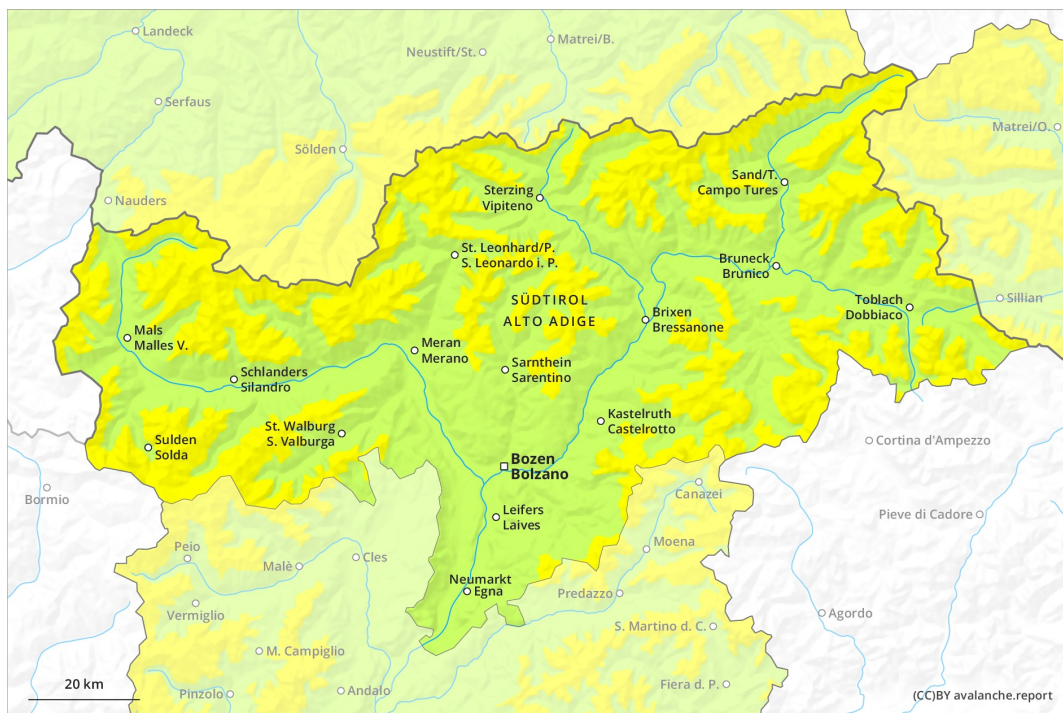
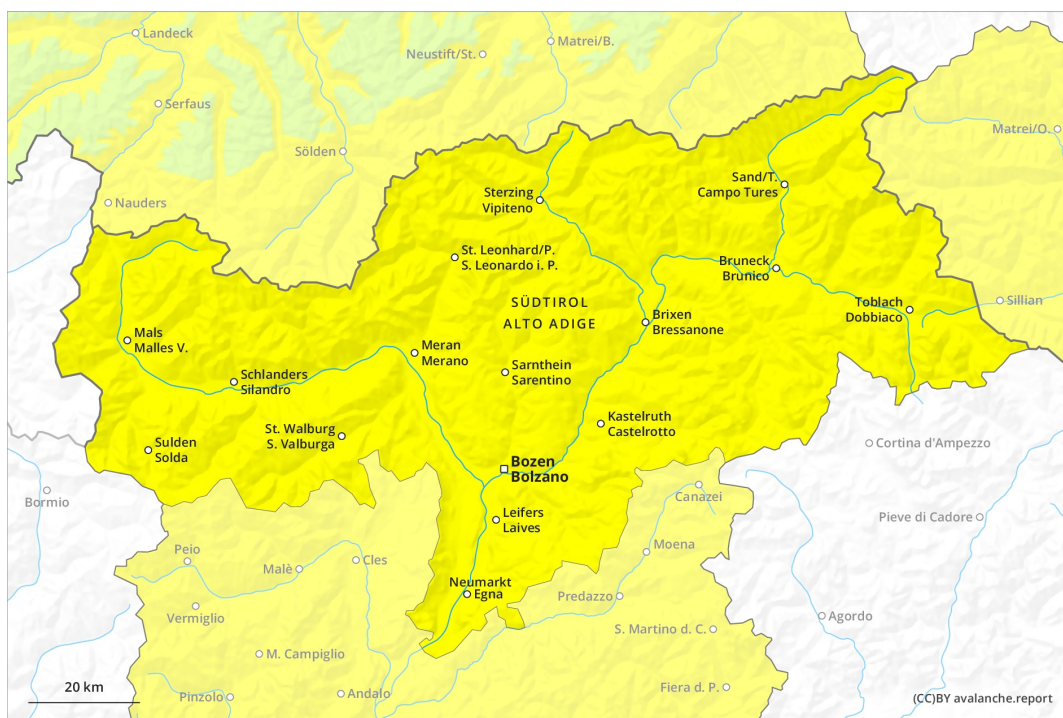


Matin

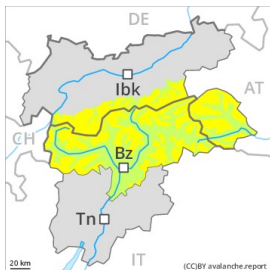


Après-midi



Degré de danger 2 - Limité

AM:



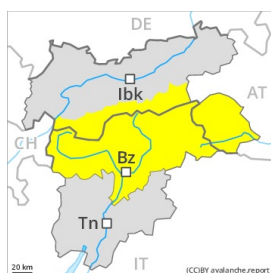
Tendance: danger d'avalanche constant →
 le Vendredi 23 04 2021



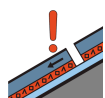
Neige ancienne
 (Sous-couche fragile persistante)



PM:



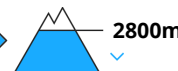
Tendance: danger d'avalanche constant →
 le Vendredi 23 04 2021



Neige ancienne
 (Sous-couche fragile persistante)



Avalanches mouillées
 (Neige humide)



Avalanches mouillées
 (Neige humide)



Neige ancienne fragile spécialement sur les pentes extrêmes à l'ombre. Des avalanches mouillées en cours de journée.

Dans la partie supérieure du manteau neigeux des couches fragiles susceptibles d'être déclenchées sont présentes, surtout sur les pentes très raides à l'ombre au-dessus d'environ 2200 m. Des avalanches peuvent de manière très isolée être déclenchées avec une surcharge faible et atteindre une taille moyenne.

Le matin, il règne généralement des conditions avalancheuses assez favorables, puis le danger d'avalanches mouillées augmente. Avec le réchauffement diurne et le rayonnement solaire en cours de journée des avalanches mouillées sont possibles, surtout sur les pentes rocheuses ensoleillées en dessous d'environ 2800 m.

Manteau neigeux

Modèles de danger

md.1: sous-couche fragile persistante

md.10: situation de printemps



La partie supérieure du manteau neigeux présente une structure défavorable, notamment sur les pentes très raides à l'ombre au-dessus d'environ 2200 m.

Le rayonnement nocturne est parfois réduit. Le soleil et la chaleur entraînent à partir du matin spécialement sur les pentes raides au soleil en dessous d'environ 2800 m une humidification rapide du manteau neigeux. À basse altitude il n'y a que peu de neige.

Tendance

Augmentation légère du danger d'avalanches humides et mouillées avec le réchauffement diurne et le rayonnement solaire, aussi à partir des zones de départ à l'ombre.