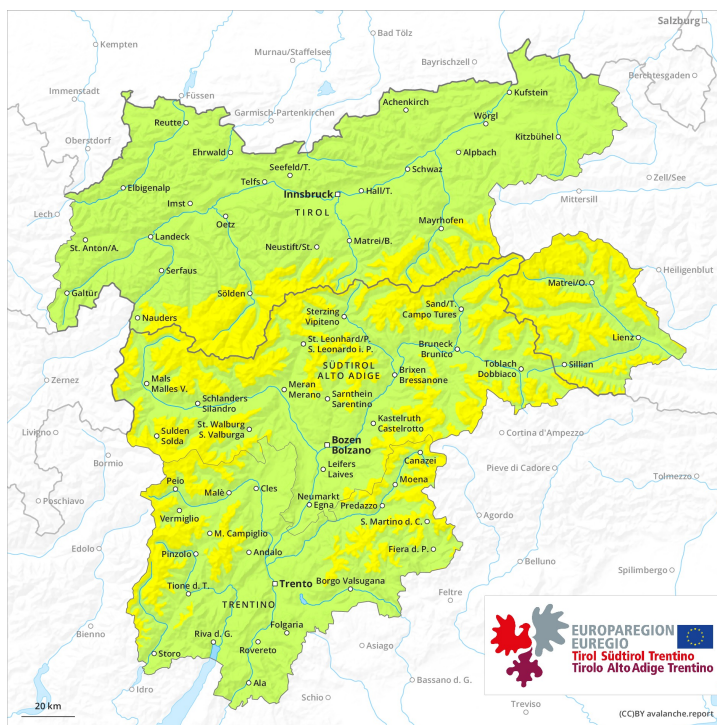
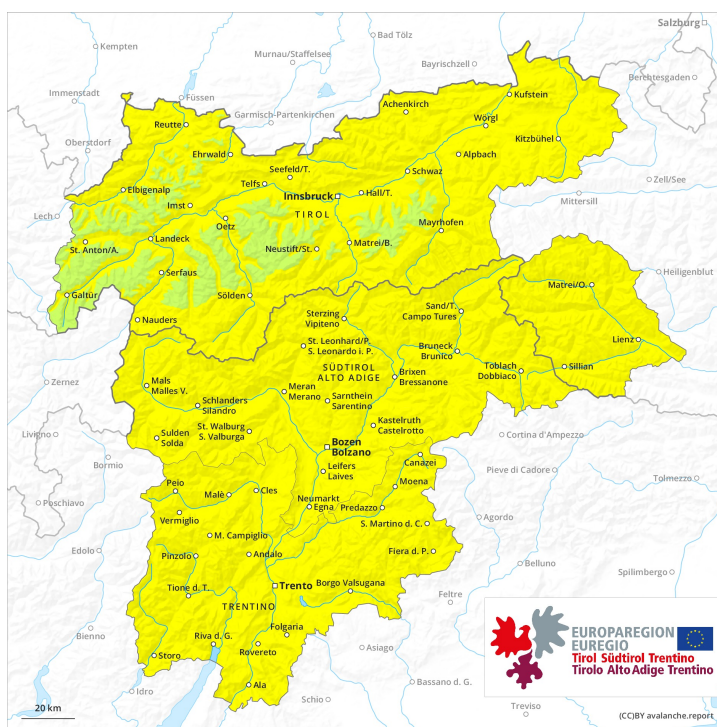


Matin

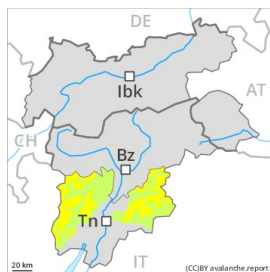


Après-midi



Degré de danger 2 - Limité

AM:



2200m

Tendance: danger d'avalanche constant →
 le Vendredi 23 04 2021



Neige ancienne
 (Sous-couche fragile persistante)

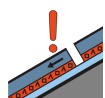


2200m

PM:



Tendance: danger d'avalanche constant →
 le Vendredi 23 04 2021



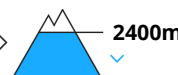
Neige ancienne
 (Sous-couche fragile persistante)



2200m



Avalanches mouillées
 (Neige humide)



2400m



Avalanches mouillées
 (Neige humide)



2800m

Neige ancienne fragile spécialement sur les pentes extrêmes à l'ombre. Des avalanches mouillées en cours de journée.

Dans la partie supérieure du manteau neigeux des couches fragiles susceptibles d'être déclenchées sont présentes, surtout sur les pentes très raides à l'ombre au-dessus d'environ 2200 m. Des avalanches peuvent de manière très isolée être déclenchées avec une surcharge faible et atteindre une taille moyenne.

Le matin, il règne généralement des conditions avalancheuses assez favorables, puis le danger d'avalanches mouillées augmente. Avec le réchauffement diurne et le rayonnement solaire en cours de journée des avalanches mouillées sont possibles, surtout sur les pentes rocheuses ensoleillées en dessous d'environ 2800 m.

Manteau neigeux

Modèles de danger

md.10: situation de printemps



La partie supérieure du manteau neigeux présente une structure défavorable, notamment sur les pentes très raides à l'ombre au-dessus d'environ 2200 m.

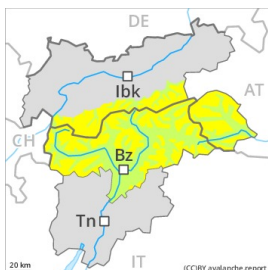
Le rayonnement nocturne est parfois réduit. Le soleil et la chaleur entraînent à partir du matin spécialement sur les pentes raides au soleil en dessous d'environ 2800 m une humidification rapide du manteau neigeux. À basse altitude il n'y a que peu de neige.

Tendance

Augmentation légère du danger d'avalanches humides et mouillées avec le réchauffement diurne et le rayonnement solaire, aussi à partir des zones de départ à l'ombre.

Degré de danger 2 - Limité

AM:



2200m

Tendance: danger d'avalanche constant →
 leVendredi 23 04 2021

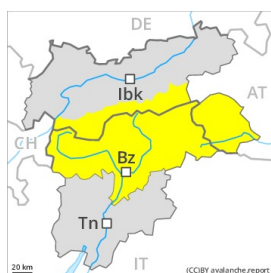


Neige
 ancienne
 (Sous-couche
 fragile
 persistante)



2200m

PM:



Tendance: danger d'avalanche constant →
 leVendredi 23 04 2021



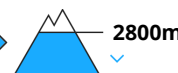
Neige
 ancienne
 (Sous-couche
 fragile
 persistante)



2200m



Avalanches
 mouillées
 (Neige
 humide)



2800m



Avalanches
 mouillées
 (Neige
 humide)



2400m

Neige ancienne fragile spécialement sur les pentes extrêmes à l'ombre. Des avalanches mouillées en cours de journée.

Dans la partie supérieure du manteau neigeux des couches fragiles susceptibles d'être déclenchées sont présentes, surtout sur les pentes très raides à l'ombre au-dessus d'environ 2200 m. Des avalanches peuvent de manière très isolée être déclenchées avec une surcharge faible et atteindre une taille moyenne.

Le matin, il règne généralement des conditions avalancheuses assez favorables, puis le danger d'avalanches mouillées augmente. Avec le réchauffement diurne et le rayonnement solaire en cours de journée des avalanches mouillées sont possibles, surtout sur les pentes rocheuses ensoleillées en dessous d'environ 2800 m.

Manteau neigeux

Modèles de danger

md.1: sous-couche fragile persistante

md.10: situation de printemps



La partie supérieure du manteau neigeux présente une structure défavorable, notamment sur les pentes très raides à l'ombre au-dessus d'environ 2200 m.

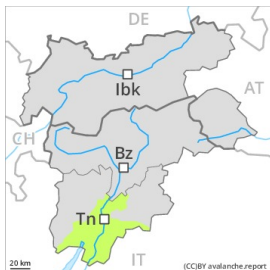
Le rayonnement nocturne est parfois réduit. Le soleil et la chaleur entraînent à partir du matin spécialement sur les pentes raides au soleil en dessous d'environ 2800 m une humidification rapide du manteau neigeux. À basse altitude il n'y a que peu de neige.

Tendance

Augmentation légère du danger d'avalanches humides et mouillées avec le réchauffement diurne et le rayonnement solaire, aussi à partir des zones de départ à l'ombre.

Degré de danger 2 - Limité

AM:



Tendance: danger d'avalanche constant →

le Vendredi 23 04 2021



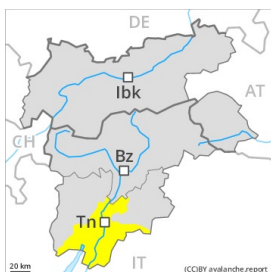
Avalanches mouillées (Neige humide)



Neige soufflée (Neige ventée)



PM:

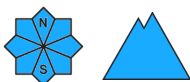


Tendance: danger d'avalanche constant →

le Vendredi 23 04 2021



Avalanches mouillées (Neige humide)



Neige soufflée (Neige ventée)



Des avalanches et coulées mouillées en général de petite taille sont possibles avec le réchauffement diurne et le rayonnement solaire. Ancienne neige soufflée surtout à proximité des crêtes.

Des accumulations de neige soufflée sont généralement plutôt petites mais à évaluer prudemment. Les endroits dangereux se trouvent surtout à proximité des crêtes et dans les combes et couloirs à toutes les expositions.

Augmentation légère du danger d'avalanches avec le réchauffement diurne et le rayonnement solaire. Sur les pentes très raides ensoleillées à partir de la matinée des avalanches de neige meuble isolées sont à attendre, mais en général uniquement de petite taille. En outre il existe un danger latent d'avalanches de glissement.

Manteau neigeux

Modèles de danger

md.10: situation de printemps

La partie supérieure du manteau neigeux est humide, avec une surface constituée de neige meuble, qui repose sur une croûte. Le rayonnement nocturne est parfois réduit. Le soleil et la chaleur entraînent à partir du matin spécialement sur les pentes raides au soleil une humidification rapide du manteau neigeux. À basse altitude il n'y a que peu de neige.

Tendance

Les conditions météorologiques entraînent une humidification croissante du manteau neigeux.



Augmentation légère du danger d'avalanches humides et mouillées avec le réchauffement diurne et le rayonnement solaire.

Degré de danger 2 - Limité

AM:



Tendance: danger d'avalanche constant →

le Vendredi 23 04 2021

PM:



Tendance: danger d'avalanche constant →

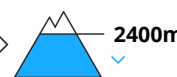
le Vendredi 23 04 2021



Avalanches mouillées
(Neige humide)



Avalanches mouillées
(Neige humide)



Des avalanches mouillées en cours de journée. Neige ancienne fragile spécialement sur les pentes extrêmement raides.

Après une nuit claire, il règne le matin généralement des conditions avalancheuses assez favorables, puis le danger d'avalanches mouillées augmente. Avec le réchauffement diurne et le rayonnement solaire en cours de journée des avalanches mouillées sont possibles, surtout sur les pentes rocheuses ensoleillées en dessous d'environ 2600 m.

Dans la partie supérieure du manteau neigeux des couches fragiles susceptibles d'être déclenchées sont présentes, surtout sur les pentes extrêmement raides à haute altitude et en haute montagne. Des avalanches peuvent être déclenchées avec une surcharge faible et atteindre une taille moyenne, ceci surtout à partir de midi.

Manteau neigeux

Modèles de danger

md.10: situation de printemps

md.3: pluie

Le rayonnement nocturne était assez bon. Le manteau neigeux est de plus en plus stable. Le soleil et la chaleur entraînent à partir de la matinée spécialement sur les pentes raides au soleil en dessous d'environ 2600 m une perte de solidité au sein du manteau neigeux. À basse altitude il n'y a que peu de neige, notamment sur les pentes ensoleillées.

Il tombe localement un peu de neige, surtout au nord. Localement pluies légères jusqu'aux altitudes moyennes.



Tendance

Augmentation du danger d'avalanches avec le réchauffement diurne et le rayonnement solaire.