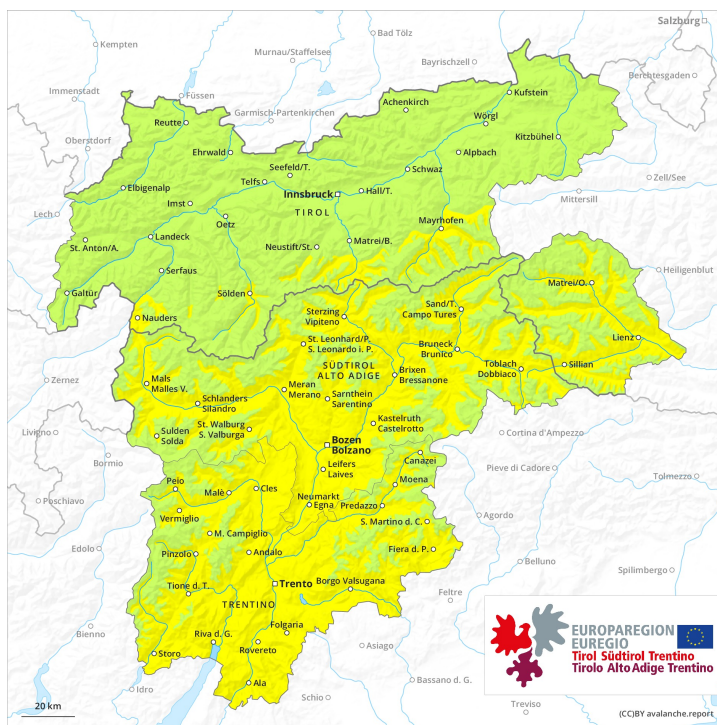
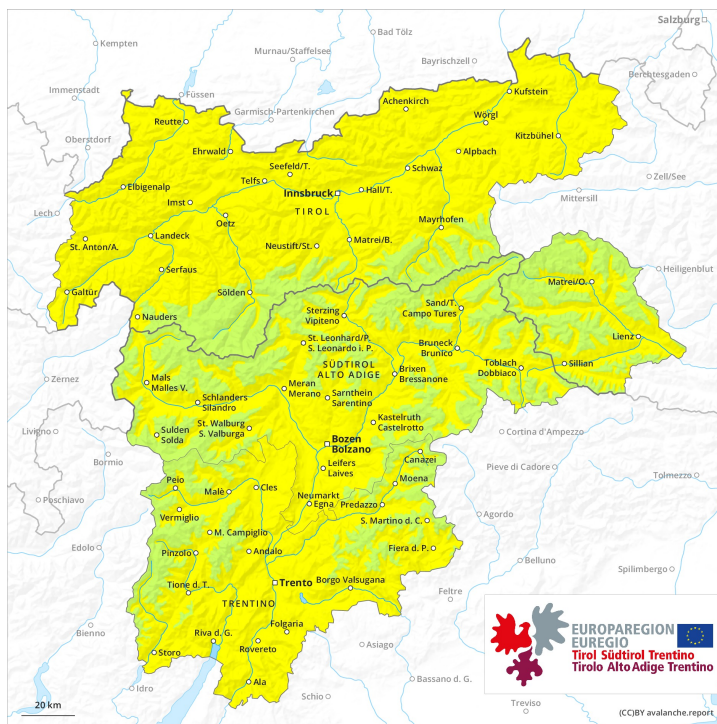




Matin

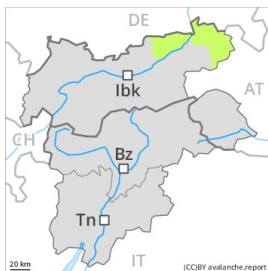


Après-midi



Degré de danger 2 - Limité

AM:



Tendance: danger d'avalanche constant →

le Mercredi 28 04 2021

PM:



Tendance: danger d'avalanche constant →

le Mercredi 28 04 2021



Avalanches mouillées
(Neige humide)



Augmentation légère du danger d'avalanches mouillées avec le réchauffement diurne et le rayonnement solaire.

Le matin, il règne des conditions avalancheuses assez favorables. Quelques endroits dangereux pour les avalanches mouillées se situent à toutes les expositions en dessous d'environ 2400 m. Ceci surtout sur les pentes extrêmement raides.

Avec le réchauffement diurne et le rayonnement solaire le danger d'avalanches mouillées augmente un peu. Des avalanches de neige meuble mouillée sont possibles, mais en général uniquement de petite taille. Les randonnées devraient être terminées à temps.

Manteau neigeux

Modèles de danger

md.10: situation de printemps

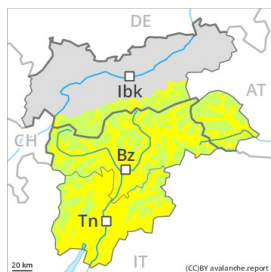
Le rayonnement nocturne est par endroits réduit. La surface de la neige se ramollit dès la matinée. Le soleil et la chaleur entraînent une perte de solidité au sein du manteau neigeux.

À basse altitude il n'y a que peu de neige, notamment sur les pentes ensoleillées.

Tendance

Le matin, il règne en général des conditions avalancheuses assez favorables, puis le danger d'avalanches mouillées augmente.

Degré de danger 2 - Limité



Tendance: danger d'avalanche constant →

le Mercredi 28 04 2021



Avalanches mouillées
(Neige humide)



Neige ancienne
(Sous-couche fragile persistante)



Augmentation légère du danger d'avalanches mouillées en cours de journée.

Le danger d'avalanches mouillées est déjà élevé le matin. Des avalanches mouillées peuvent par endroits être déclenchées par un seul amateur de sports d'hiver dans les couches proches de la surface, aussi sur les pentes à l'ombre.

Quelques endroits dangereux pour les avalanches sèches se situent surtout sur les pentes proches des crêtes à l'ombre ainsi qu'aux endroits plutôt faiblement enneigés au-dessus d'environ 2600 m. Des avalanches peuvent être déclenchées avec en général une surcharge importante. A côté du danger d'ensevelissement, il faut aussi penser au danger d'être emporté et de chuter.

Manteau neigeux

Modèles de danger

md.10: situation de printemps

Le rayonnement nocturne est généralement fortement réduit. La surface de la neige n'est gelée et porteuse qu'à haute altitude. Localement pluies jusqu'à 1800 m. La forte humidité de l'air entraîne une perte de solidité au sein du manteau neigeux.

Dans la partie supérieure du manteau neigeux des couches fragiles isolées susceptibles d'être déclenchées sont présentes. Dans la partie inférieure du manteau neigeux des couches fragiles à gros grains sont présentes sur les pentes très raides à l'ombre, notamment au-dessus d'environ 2600 m.

À basse altitude il n'y a que peu de neige, notamment sur les pentes ensoleillées.

Tendance

En matinée situation avalancheuse assez favorable. Le danger d'avalanches mouillées augmente en cours de journée.

Degré de danger 2 - Limité

AM:



Tendance: danger d'avalanche constant →
 le Mercredi 28 04 2021



Neige ancienne
 (Sous-couche fragile persistante)



PM:



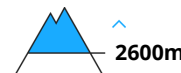
Tendance: danger d'avalanche constant →
 le Mercredi 28 04 2021



Avalanches mouillées
 (Neige humide)



Neige ancienne
 (Sous-couche fragile persistante)



Augmentation légère du danger d'avalanches mouillées avec le réchauffement diurne et le rayonnement solaire.

Le matin, il règne des conditions avalancheuses assez favorables. Quelques endroits dangereux pour les avalanches mouillées se situent à toutes les expositions en dessous d'environ 2400 m. Ceci surtout sur les pentes extrêmement raides.

Quelques endroits dangereux pour les avalanches sèches se situent surtout sur les pentes proches des crêtes à l'ombre ainsi qu'aux endroits plutôt faiblement enneigés au-dessus d'environ 2600 m. Des avalanches peuvent être déclenchées surtout avec une surcharge importante et atteindre une taille moyenne. A côté du danger d'ensevelissement, il faut aussi penser au danger d'être emporté et de chuter.

Avec le réchauffement diurne et le rayonnement solaire le danger d'avalanches mouillées augmente un peu. Des avalanches de neige meuble mouillée sont possibles, mais en général uniquement de petite taille. En outre, des avalanches mouillées peuvent de manière isolée être déclenchées dans les couches profondes du manteau neigeux, notamment sur les pentes très raides à l'ombre entre environ 2200 et 2400 m, ceci surtout avec une surcharge importante.

Les randonnées devraient être terminées à temps.

Manteau neigeux

Modèles de danger

md.10: situation de printemps



Le rayonnement nocturne est par endroits réduit. La surface de la neige se ramollit dès la matinée. Le soleil et la chaleur entraînent une perte de solidité au sein du manteau neigeux.

Dans la partie inférieure du manteau neigeux des couches fragiles à gros grains sont présentes sur les pentes à l'ombre.

À basse altitude il n'y a que peu de neige, notamment sur les pentes ensoleillées.

Tendance

Le matin, il règne en général des conditions avalancheuses assez favorables, puis le danger d'avalanches mouillées augmente.