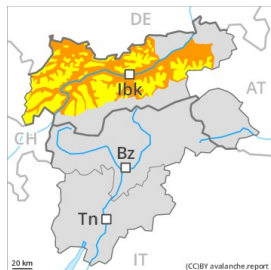


Degré de danger 3 - Marqué



Tendance: danger d'avalanche constant →

le Vendredi 30 04 2021



Avalanches mouillées
(Neige humide)



Avalanches mouillées
(Neige humide)



Il existe un danger à ne pas sous-estimer d'avalanches humides et mouillées.

Les conditions météorologiques entraînent un ramollissement rapide du manteau neigeux. Des avalanches mouillées de petite et rarement moyenne taille sont possibles déjà en matinée. Des avalanches mouillées peuvent être déclenchées par un seul amateur de sports d'hiver dans les couches proches de la surface. Ceci sur les pentes très raides ensoleillées en dessous d'environ 3000 m comme sur les pentes très raides à l'ombre en dessous d'environ 2600 m.

En outre, des avalanches mouillées peuvent par endroits être déclenchées dans les couches profondes du manteau neigeux, notamment sur les pentes très raides à l'ombre entre environ 2200 et 2400 m. Les avalanches sont généralement de taille moyenne et déjà déclenchables par un seul amateur de sports d'hiver. En outre il existe un certain danger d'avalanches de glissement. Ceci surtout sur les pentes raides à l'ombre en dessous d'environ 2400 m. Prudence surtout dans les régions où il pleut.

Quelques endroits dangereux pour les avalanches sèches se situent sur les pentes extrêmement raides à l'ombre, surtout à proximité des crêtes dans les endroits plutôt faiblement enneigés à haute altitude et en haute montagne. Des avalanches peuvent être déclenchées avec en général une surcharge importante.

Manteau neigeux

Modèles de danger

md.10: situation de printemps

md.3: pluie

Le rayonnement nocturne est généralement fortement réduit. Dans ces endroits le manteau neigeux ne regèle et devient porteur qu'à haute altitude. La partie moyenne du manteau neigeux est mouillée, avec une croûte de regel à la surface. La surface de la neige se ramollit rapidement. Localement pluies. La pluie entraîne une perte de solidité au sein du manteau neigeux.

Dans la partie inférieure du manteau neigeux des couches fragiles à gros grains sont présentes sur les pentes à l'ombre.

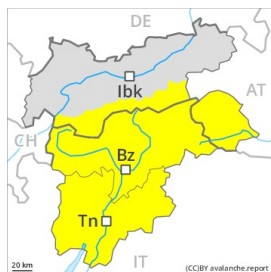
À basse altitude il n'y a que peu de neige, notamment sur les pentes ensoleillées.



Tendance

Le rayonnement nocturne est réduit. Le danger d'avalanches mouillées subsiste.

Degré de danger 2 - Limité

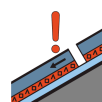


Tendance: danger d'avalanche constant →

le Vendredi 30 04 2021



Avalanches mouillées
(Neige humide)



Neige ancienne
(Sous-couche fragile persistante)



2600m

Augmentation locale du danger d'avalanches mouillées avec la pluie.

Les conditions météorologiques entraînent un ramollissement rapide du manteau neigeux. Des avalanches mouillées de petite et rarement moyenne taille sont possibles déjà en matinée. Avec l'humidification totale le danger d'avalanches mouillées augmente en cours de journée. Ceci sur les pentes très raides ensoleillées en dessous d'environ 3000 m comme sur les pentes très raides à l'ombre en dessous d'environ 2600 m. Des avalanches mouillées peuvent par endroits être déclenchées par un seul amateur de sports d'hiver dans les couches proches de la surface.

Quelques endroits dangereux pour les avalanches sèches se situent sur les pentes extrêmement raides à l'ombre, surtout à proximité des crêtes dans les endroits plutôt faiblement enneigés à haute altitude et en haute montagne. Des avalanches peuvent être déclenchées avec en général une surcharge importante. A côté du danger d'ensevelissement, il faut aussi penser au danger d'être emporté et de chuter.

Manteau neigeux

Modèles de danger

md.3: pluie

md.10: situation de printemps

Le rayonnement nocturne est généralement fortement réduit. Dans ces endroits le manteau neigeux ne regèle et devient porteur qu'à haute altitude. La partie moyenne du manteau neigeux est mouillée, avec une croûte de regel à la surface. La surface de la neige se ramollit rapidement. Dans certaines régions pluies jusqu'à 2200 m. La pluie entraîne une perte de solidité au sein du manteau neigeux.

Dans la partie inférieure du manteau neigeux des couches fragiles à gros grains sont présentes sur les pentes à l'ombre, notamment au-dessus d'environ 2600 m dans les endroits plutôt faiblement enneigés.

À basse altitude il n'y a que peu de neige, notamment sur les pentes ensoleillées.

Tendance

Le rayonnement nocturne est réduit. Le danger d'avalanches mouillées subsiste.

Degré de danger 2 - Limité

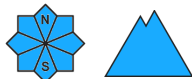


Tendance: danger d'avalanche constant →

le Vendredi 30 04 2021



Avalanches mouillées
(Neige humide)



Des avalanches de neige meuble mouillée sont le danger principal.

Les conditions météorologiques entraînent un ramollissement rapide du manteau neigeux. Des avalanches de neige meuble mouillée sont possibles, mais en général uniquement de petite taille. Ceci sur les pentes extrêmement raides.

Manteau neigeux

Modèles de danger

md.10: situation de printemps

Le rayonnement nocturne est généralement réduit. La surface de la neige se ramollit rapidement.

À basse altitude il n'y a que peu de neige.

Tendance

Le rayonnement nocturne est réduit. Le danger d'avalanches mouillées subsiste.