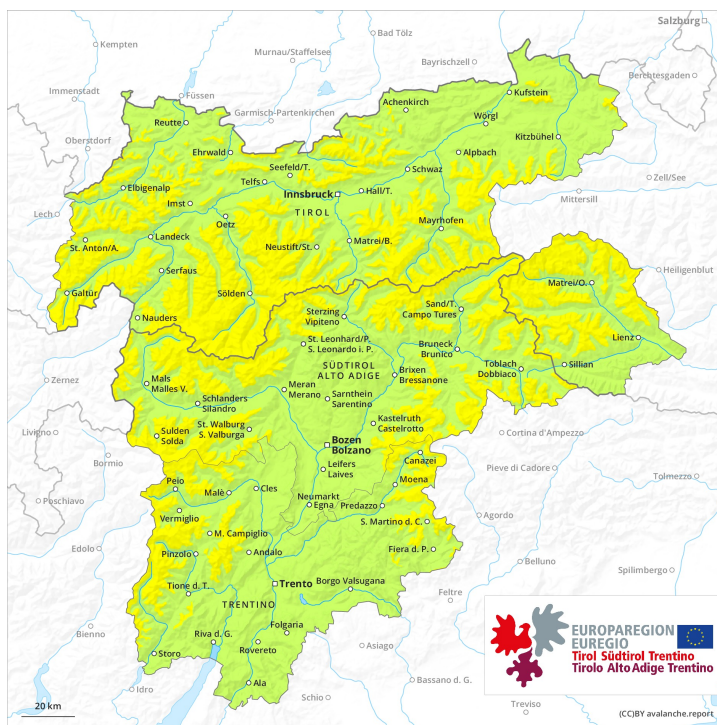
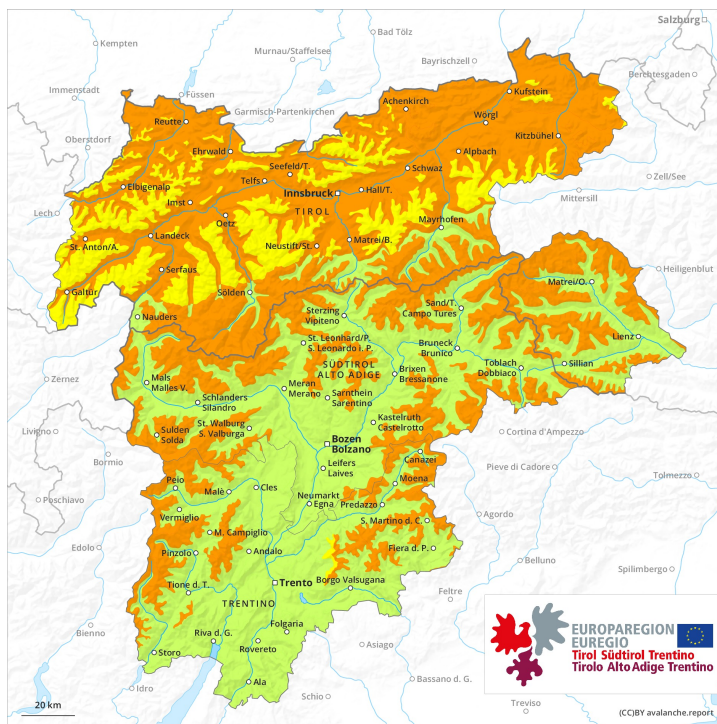




Matin

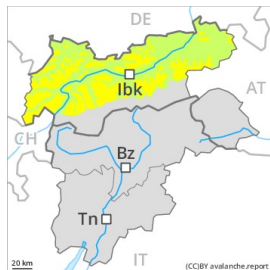


Après-midi





Degré de danger 3 - Marqué

AM:**Tendance: danger d'avalanche constant**

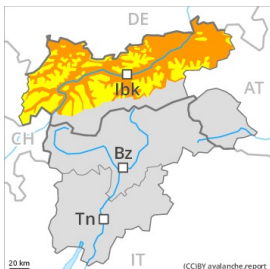
leLundi 10 05 2021 →

Neige soufflée
(Neige ventée)

2200m

Avalanches mouillées
(Neige humide)

2200m

PM:**Tendance: danger d'avalanche constant**

leLundi 10 05 2021 →

Avalanches mouillées
(Neige humide)

2200m

Neige soufflée
(Neige ventée)

2200m

En haute montagne: Neige récemment soufflée à surveiller. Le danger d'avalanches de neige mouillée et de glissement augmente de manière marquée en cours de journée.

Des accumulations de neige soufflée en partie facilement déclençables se sont formées avec la neige fraîche et le vent de secteur ouest fort à tempétueux dans les derniers jours en haute montagne. Les endroits dangereux se situent surtout sur les pentes extrêmement raides à l'ombre. Prudence à proximité des crêtes et dans les endroits plutôt faiblement enneigés. Les randonnées demandent un choix réfléchi des itinéraires.

Avec le réchauffement diurne et le rayonnement solaire le danger d'avalanches mouillées et de glissement augmente de manière marquée, surtout dans les régions bien enneigées. Des avalanches mouillées peuvent se déclencher dans les couches profondes du manteau neigeux et atteindre une taille moyenne de manière isolée. Ceci surtout sur les pentes raides à l'ombre. En outre, des avalanches mouillées peuvent aussi par endroits se déclencher dans les couches proches de la surface. Ceci à toutes les expositions en dessous d'environ 2200 m.

Manteau neigeux

Modèles de danger

md.10: situation de printemps

md.6: froid, neige légère et vent

Le manteau neigeux ancien est mouillé, surtout en dessous d'environ 2600 m.



La neige fraîche humide des derniers jours et les accumulations de neige soufflée qui se sont formées avec le vent d'ouest fort à tempétueux reposent sur une couche fragile de neige ancienne surtout sur les pentes très raides à l'ombre. Ceci particulièrement au-dessus d'environ 2600 m et dans les endroits plutôt faiblement enneigés.

À haute altitude et en haute montagne on observe encore beaucoup de neige. À basse et moyenne altitude il n'y a que peu de neige, notamment sur les pentes ensoleillées.

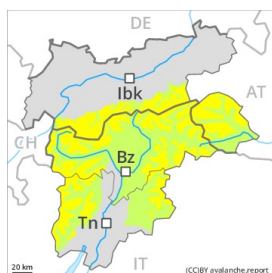
Tendance

Augmentation rapide du danger d'avalanches avec le réchauffement diurne et le rayonnement solaire.

Neige récemment soufflée à haute altitude.

Degré de danger 3 - Marqué

AM:



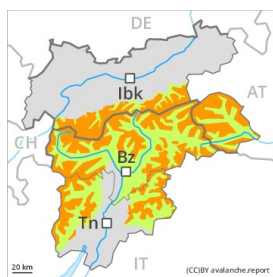
Tendance: Augmentation du danger d'avalanche
 le Lundi 10 05 2021



Neige soufflée
 (Neige ventée)



PM:



Tendance: Augmentation du danger d'avalanche
 le Lundi 10 05 2021



Avalanches mouillées
 (Neige humide)



Avalanches mouillées
 (Neige humide)



Neige soufflée
 (Neige ventée)



Ceci est la dernière carte de dangers de l'hiver 2020/21.

Réchauffement marqué jusqu'en haute montagne. Avalanches mouillées en cours de journée.

Le matin, il règne la plupart du temps des conditions assez favorables. Des endroits dangereux pour les avalanches sèches se situent à proximité des crêtes ainsi que sur les pentes raides à l'ombre au-dessus d'environ 2600 m. En haute montagne les endroits dangereux sont fréquents et le danger plus élevé.

Avec le réchauffement diurne et le rayonnement solaire en cours de journée des avalanches mouillées nombreuses sont à attendre. Ceci surtout sur les pentes raides ensoleillées à haute altitude et en haute montagne comme sur les pentes raides à l'ombre en dessous d'environ 2600 m. Des avalanches mouillées peuvent entraîner le manteau neigeux entièrement mouillé et atteindre une grande taille. Les tronçons exposés des voies de communication peuvent être menacés. Des avalanches mouillées peuvent aussi être déclenchées par des personnes dans les couches proches de la surface. Les randonnées devraient être commencées tôt et terminées à temps.

Le service de prévisions d'avalanches n'a pas beaucoup d'informations actuellement en provenance du



terrain, c'est pourquoi le danger d'avalanche devrait être étudié avec une attention particulière sur le terrain.

Manteau neigeux

Modèles de danger

md.10: situation de printemps

Le rayonnement nocturne est généralement bon. Réchauffement marqué jusqu'en haute montagne. À partir de midi le vent soufflera fortement à tempétueusement.

Les accumulations de neige soufflée sont parfois encore mal liées entre elles et avec la neige ancienne, surtout en haute montagne comme sur les pentes raides à l'ombre.

La partie inférieure du manteau neigeux est humide, avec une croûte de regel porteuse à la surface. Le soleil et la chaleur entraînent en cours de journée une perte de solidité au sein du manteau neigeux.

À basse et moyenne altitude il n'y a que peu de neige, notamment sur les pentes ensoleillées. À haute altitude et en haute montagne il y a beaucoup de neige pour la saison.

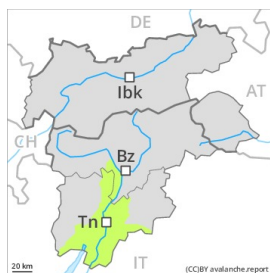
Tendance

Lundi: Neige soufflée en haute montagne. Des avalanches mouillées à moyenne et haute altitude.

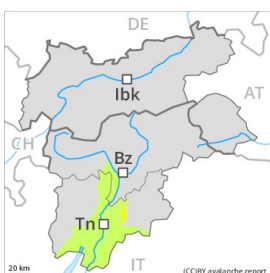
Mardi: Augmentation marquée du danger d'avalanches sèches avec la neige fraîche et la tempête.



Degré de danger 2 - Limité

AM:**Tendance: Augmentation du danger d'avalanche**

le Lundi 10 05 2021

**PM:**

2200m

Tendance: Augmentation du danger d'avalanche

le Lundi 10 05 2021



Avalanches mouillées
(Neige humide)



2200m

Neige mouillée à surveiller.

Des avalanches mouillées seulement encore isolées de petite taille sont possibles en cours de journée. Des avalanches mouillées peuvent par endroits être déclenchées, notamment sur les pentes à l'ombre.

Manteau neigeux

Modèles de danger

md.10: situation de printemps

Le rayonnement nocturne est généralement bon. La surface de la neige est déjà ramollie le matin. Le soleil et la chaleur entraînent en cours de journée une saturation d'eau croissante du manteau neigeux.

À basse et moyenne altitude il n'y a que peu de neige. Par ailleurs il y a en général trop peu de neige pour les sports d'hiver.

Tendance

Mardi: Augmentation marquée du danger d'avalanches sèches avec la neige fraîche et le vent fort.