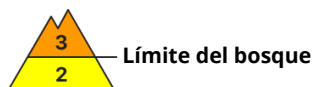


## Grado de Peligro 3 - Notable



Tendencia: peligro de aludes sin cambios  
en Miércoles 15 12 2021 →



Límite del bosque



Límite del bosque

El problema de nieve venteada reciente debe ser evaluado de manera crítica. El peligro de aludes de nieve húmeda o muy húmeda aumentará ligeramente durante el día.

Las placas de viento recientes y antiguas son inestables en todas las orientaciones. Los lugares peligrosos se encuentran sobre todo cerca de cordales, en canales y cubetas. Principalmente cerca del límite del bosque, y por encima del límite del bosque. Los lugares tan peligrosos son generalizados. Estos están parcialmente cubiertos de nieve reciente y por lo tanto resultan difíciles de reconocer.

Los aludes pueden ser desencadenadas incluso al paso de un solo montañero y alcanzar un tamaño mediano.

De manera aislada, los aludes de nieve seca pueden desencadenarse en las capas más profundas del manto de nieve. Esto se aplica en los sectores del sur. Sobre todo en las laderas umbrías muy inclinadas cerca del límite del bosque, y por encima del límite del bosque.

Es necesaria una cierta experiencia en la evaluación del peligro de aludes.

### Manto nivoso

#### Patrones de peligro

pp.1: capas débiles persistentes profundas

pp.3: lluvia

Las placas de viento más recientes descansan encima de capas blandas. Con el viento con rachas moderadas, las placas de viento aumentarán de tamaño nuevamente.

En las laderas umbrías, en la parte central del manto de nieve se encuentran, de manera aislada, capas débiles inestables. Esto se aplica en los sectores del sur. Principalmente en altitud.

### Tendencia

Con las temperaturas suaves y el viento con rachas moderadas, durante los próximos días las placas de viento se estabilizarán. Las acumulaciones de nieve venteada permanecen en parte inestables.

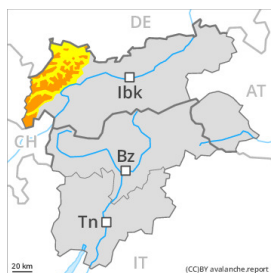
## Grado de Peligro 3 - Notable



Límite del bosque

Tendencia: **peligro de aludes sin cambios** →

en Miércoles 15 12 2021



Nieve  
vienteada



Límite del  
bosque



Capas  
débiles  
persistentes



Límite del  
bosque



Nieve  
húmeda



2400m

Fuera de las pistas controladas la situación de aludes es en algunos casos desfavorable. El peligro principal son las avalanchas de placa seca. Esto se aplica cerca de los cordales de todas las orientaciones.

Las observaciones sobre el terreno y los tests de estabilidad confirman la compleja situación de aludes en altitud. El peligro existe principalmente en las zonas de alta montaña frecuentadas por los montañeros. Los lugares peligrosos son generalizados. Estos están parcialmente cubiertos de nieve reciente y resultan difíciles de reconocer incluso para un montañero experto. Estos son frecuentes en las inmediaciones de las pistas.

Los aludes pueden en muchos lugares ser desencadenadas incluso al paso de un solo montañero. Precaución en todas las orientaciones cerca del límite del bosque, y por encima del límite del bosque. Son posibles desencadenamientos a distancia. Con el viento de moderado a fuerte, son posibles avalanchas naturales. Sobre todo en las laderas con acumulaciones de nieve venteada por encima del límite del bosque. Los aludes son en parte de tamaño mediano.

Evitar las áreas con grietas de deslizamiento basal si es posible.

Es necesaria una cierta experiencia en la evaluación del peligro de aludes.

## Manto nivoso

### Patrones de peligro

pp.1: capas débiles persistentes profundas

pp.2: deslizamientos

Con la atenuación de las precipitaciones, son posibles cada vez más numerosas avalanchas de nieve seca o muy húmeda de tamaño pequeño y mediano por debajo de los 1800 m aproximadamente. Las placas de viento recientes y antiguas se encuentran encima de un manto de nieve antigua débilmente unido en todas las orientaciones en altitud.

En la parte central del manto de nieve se encuentran capas débiles de cristales angulosos. Especialmente en las laderas umbrías cerca del límite del bosque, y por encima del límite del bosque. También en las laderas solanas inclinadas en altitud.



Los "whumpfs" y las fisuras que propagan indican la estructura desfavorable del manto de nieve.

## Tendencia

Con las temperaturas suaves y el viento con rachas moderadas, durante los próximos días las placas de viento se estabilizarán. El manto de nieve permanece proclive al desencadenamiento en algunos lugares. Las condiciones son en algunos casos desfavorables para las actividades de deportes de invierno fuera de las pistas controladas. Con la subida de temperaturas, el manto de nieve se asentará.

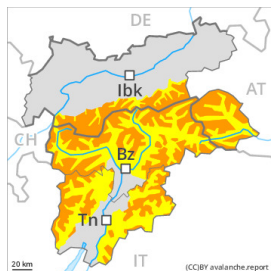
## Grado de Peligro 3 - Notable



Límite del bosque

Tendencia: **peligro de aludes sin cambios** →

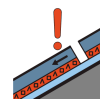
en Miércoles 15 12 2021



Nieve  
 venteada



Límite del  
 bosque



Capas  
 débiles  
 persistentes



Límite del  
 bosque



Nieve  
 húmeda



2400m

En cotas altas y zonas de alta montaña la situación de aludes es en parte aún en algunos casos crítica.

Las placas de viento recientes y antiguas son inestables. Incluso un solo practicante de deportes de invierno puede desencadenar aludes. Precaución en las laderas umbrías inclinadas cerca del límite del bosque, y en todas las orientaciones en cotas altas y zonas de alta montaña. Estos son frecuentes en las inmediaciones de las pistas.

En algunos lugares, los aludes pueden desencadenarse en el manto débil de nieve antigua. Sobre todo en las zonas de manto delgado. Los aludes pueden alcanzar tamaños grandes de manera aislada. Son posibles desencadenamientos a distancia. Los "whumpfs" y las fisuras que propagan indican la escasa estabilidad de la nieve.

En el transcurso de la jornada: A consecuencia del aumento de la temperatura diurna y la radiación solar, son posibles algunas avalanchas de nieve muy húmeda y de deslizamiento basal. Especialmente en las laderas solanas muy inclinadas.

Son necesarias experiencia y prudencia.

### Manto nivoso

Patrones de peligro

pp.6: frío, nieve suelta y viento

La unión interna entre las diversas placas de viento y con la nieve antigua es localmente desfavorable.

En la parte central del manto de nieve se encuentran capas débiles de cristales angulosos. Especialmente en las laderas umbrías por encima del límite del bosque, y en las laderas soleadas en altitud.

Las observaciones sobre el terreno y los perfiles estratigráficos confirman la compleja situación de aludes.

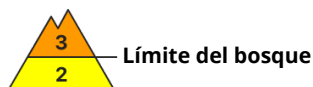
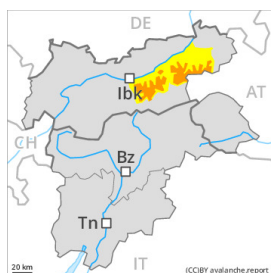
### Tendencia

El manto de nieve permanece proclive al desencadenamiento. Las condiciones meteorológicas favorecerán un lento fortalecimiento de las capas de nieve superficiales. A consecuencia del aumento de la



temperatura diurna y la radiación solar, son posibles algunas avalanchas de nieve muy húmeda de tamaño pequeño y mediano.

## Grado de Peligro 3 - Notable



**Tendencia: peligro de aludes sin cambios** →  
 en Miércoles 15 12 2021



Límite del bosque



Límite del bosque

### La situación de aludes es en parte aún delicada.

Las placas de viento recientes y antiguas son inestables. Incluso un solo practicante de deportes de invierno puede desencadenar aludes. Precaución en todas las orientaciones cerca del límite del bosque, y por encima del límite del bosque. Estos son frecuentes en las inmediaciones de las pistas. En los sectores donde la noche ha estado nublada, el peligro de aludes será superior.

En algunos lugares, los aludes pueden desencadenarse en el manto débil de nieve antigua. Sobre todo en las zonas de manto delgado. Los aludes pueden alcanzar tamaños grandes de manera aislada. Son posibles desencadenamientos a distancia. Los "whumpfs" y las fisuras que propagan indican la escasa estabilidad de la nieve.

En el transcurso de la jornada: A consecuencia del aumento de la temperatura diurna y la radiación solar, son probables cada vez más numerosas avalanchas de nieve muy húmeda y de deslizamiento basal.

Especialmente en las laderas solanas muy inclinadas.

Son necesarias experiencia y prudencia.

### Manto nivoso

#### Patrones de peligro

pp.1: capas débiles persistentes profundas

pp.3: lluvia

La unión interna entre las diversas placas de viento y con la nieve antigua es localmente desfavorable.

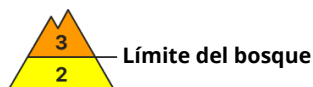
En la parte central del manto de nieve se encuentran capas débiles de cristales angulosos. Especialmente en las laderas umbrías por encima del límite del bosque, y en las laderas soleadas en altitud.

Las observaciones sobre el terreno y los perfiles estratigráficos confirman la compleja situación de aludes. Principalmente en cotas altas y zonas de alta montaña.

### Tendencia

El manto de nieve permanece proclive al desencadenamiento. Las condiciones meteorológicas favorecerán un lento fortalecimiento de las capas de nieve superficiales. A consecuencia del aumento de la temperatura diurna y la radiación solar, son posibles de forma aislada avalanchas de nieve muy húmeda de tamaño pequeño y mediano.

## Grado de Peligro 3 - Notable



Tendencia: peligro de aludes sin cambios  
en Miércoles 15 12 2021 →



límite del bosque



límite del bosque

### La situación de aludes es en parte aún delicada.

Las placas de viento recientes y antiguas son inestables. Incluso un solo practicante de deportes de invierno puede desencadenar aludes. Precaución en todas las orientaciones cerca del límite del bosque, y por encima del límite del bosque. Los lugares peligrosos están parcialmente cubiertos de nieve reciente y resultan difíciles de reconocer. Estos son frecuentes en las inmediaciones de las pistas. Con el viento de débil a moderado, son posibles de manera aislada avalanchas naturales. Especialmente en altitud en las laderas con placas de viento.

En algunos lugares, los aludes pueden desencadenarse en el manto débil de nieve antigua. Sobre todo en las zonas de manto delgado. Los aludes pueden alcanzar tamaños grandes de manera aislada. Son posibles desencadenamientos a distancia. Los "whumpfs" y las fisuras que propagan indican la escasa estabilidad de la nieve.

En los sectores con mucha nieve, son posibles algunas avalanchas de deslizamiento basal.

Es necesaria una cierta experiencia en la evaluación del peligro de aludes.

### Manto nivoso

#### Patrones de peligro

pp.1: capas débiles persistentes profundas

pp.3: lluvia

La unión interna entre las diversas placas de viento y con la nieve antigua es localmente desfavorable.

En la parte central del manto de nieve se encuentran capas débiles de cristales angulosos. Especialmente en las laderas umbrías por encima del límite del bosque, y en las laderas soleadas en altitud.

Las observaciones sobre el terreno y los perfiles estratigráficos confirman la compleja situación de aludes.

### Tendencia

El manto de nieve permanece proclive al desencadenamiento. Las condiciones meteorológicas favorecerán un lento fortalecimiento de las capas de nieve superficiales.



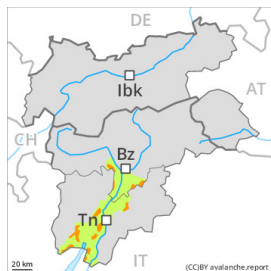
## Grado de Peligro 3 - Notable



Límite del bosque

Tendencia: **peligro de aludes sin cambios** →

en Miércoles 15 12 2021



Nieve  
vienteada



Límite del  
bosque



Capas  
débiles  
persistentes



Límite del  
bosque



Nieve  
húmeda



2400m

La situación de aludes es en parte aún en algunos casos crítica.

Las placas de viento recientes y antiguas son inestables. Incluso un solo practicante de deportes de invierno puede desencadenar aludes. Precaución en las laderas umbrías inclinadas cerca del límite del bosque, y en todas las orientaciones en cotas altas y zonas de alta montaña.

En algunos lugares, los aludes pueden desencadenarse en el manto débil de nieve antigua. Sobre todo en las zonas de manto delgado. Los aludes pueden alcanzar tamaños grandes de manera aislada. Son posibles desencadenamientos a distancia. Los "whumpfs" y las fisuras que propagan indican la escasa estabilidad de la nieve.

A consecuencia del aumento de la temperatura diurna y la radiación solar, son probables avalanchas de nieve muy húmeda de tamaño pequeño y mediano. Especialmente en las laderas solanas muy inclinadas. Son necesarias experiencia y prudencia.

### Manto nivoso

#### Patrones de peligro

pp.6: frío, nieve suelta y viento

pp.5: nevada después de un largo periodo frío

La unión interna entre las diversas placas de viento y con la nieve antigua es localmente desfavorable.

En la parte central del manto de nieve se encuentran capas débiles de cristales angulosos. Especialmente en las laderas umbrías por encima del límite del bosque, y en las laderas soleadas en altitud.

Las observaciones sobre el terreno y los perfiles estratigráficos confirman la compleja situación de aludes.

### Tendencia

El manto de nieve permanece proclive al desencadenamiento. Las condiciones meteorológicas favorecerán un lento fortalecimiento de las capas de nieve superficiales. A consecuencia del aumento de la temperatura diurna y la radiación solar, son posibles avalanchas de nieve muy húmeda de tamaño pequeño y mediano.