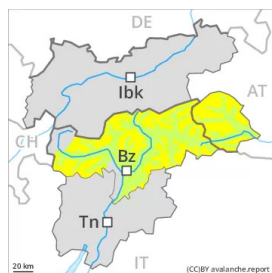


Grad de perih 2 - Moderat



Tendència: perih de lauegi constant →
enDimars 01 03 2022

Era nhèu ventada e es coches febles persistentes requerissen atencion.

Es plaques de vent mès recentes son en part inestables. Eres se pòden desencadenar ath pas d'un unic montanhaire sustot en pales ombrères arribentes per dessus des 2200 m aproximativament. Es plaques de vent majoritàriament de mida petita son clarament identificables peth montanhaire expèrt. Precaucion enes zònes emparades deth vent, e tanben enes conques, canaus e ath darrèr de cambis abruptes de pendent.

De manèra fòrça isolada, es lauegi pòden desencadenar-se ena nhèu vielha sustot per subrecargues fòrtes. Precaucion sustot en zònes de transicion de celh prim a pregon enes pales ombrères extrèmament arribentes en altitud. Enes sectors deth nòrd, taus endrets perilhosi son un shinhau mès freqüenti. Es lauegi pòden arténher mides mejanes.

Celh de nhèu

Patrons de perih

pp.6: heired, nhèu sense coesion e vent

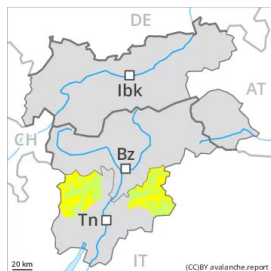
pp.7: zònes praubes de nhèu en zònes abundantes de nhèu

Damb eth vent damb bohades fòrtes, s'an format naues plaques de vent. Es plaques de vent mès recentes non s'an estacat ben damb era nhèu vielha sustot en pales ombrères emparades deth vent en altitud. Ena part centrau deth mantèth de nhèu se tròben coches febles de cristalhs angulosi. Eth mantèth de nhèu vielh ei procliu ath desencadenament en quauqui endrets. Sustot enes terren pòc freqüentades enes pales ombrères fòrça arribentes.

Tendència

Eth perih de lauegi disminuirà progressivament. Endrets perilhosi se tròben sustot enes pales ombrères arribentes e pòc freqüentades.

Grad de perilh 2 - Moderat



Tendència: perilh de lauegi constant →
enDimars 01 03 2022

Eth mantèth de nhèu ei estable ena majoria de casi. Atencion ath problèma de nhèu ventada recenta.

Damb eth vent fòrt deth nòrd, locaument s'an format plaques de vent a viatges inestables. Aguesti endrets perilhosi se tròben sustot en pales fòrça arribentes ombrères en altitud e tanben en canaus, conques e ath darrèr de cambis abruptes de pendent. Eres son en generau facilament identificables. Enes pales ombrères arribentes, es coches febles presentes ena nhèu vielha pòden desencadenar-se de manèra isolada e especiaument damb subrecargues fòrtes. En còtes inferiores e per dejós deth limit deth bòsc eth mantèth de nhèu ei ben consolidat.

Celh de nhèu

En còtes naves e zònes de nauta montanha i a mens nhèu dera acostumada. En fòrça endrets non i a nhèu. Damb es temperatures doces, era radiacion solara e eth vent de feble a moderat, enes darrèri dies es plaques de vent s'an estabilizat. Especiaument enes pales soleienques. Ací eth mantèth de nhèu ei melhor consolidat.

Eth mantèth de nhèu vielh ei procliu ath desencadenament en quauqui endrets. Sustot enes pales ombrères entre es 2200 e es 2600 m aproximativament.

Tendència

En quauqui sectors enquia dimars queirà pòca nhèu. Eth perilh de lauegi disminuirà progressivament.

Grad de perilh 2 - Moderat



Tendència: perilh de lauegi constant →
enDimars 01 03 2022

Coches febles persistentes. Nhèu ventada recenta.

En quauqui endrets, es lauegi pòden desencadenar-se en mantèth feble de nhèu vielha sustot per subrecargues fòrtes. Açò s'aplique principalement enes pales fòrça arribentes orientades a oèst, nòrd e èst entre es 2200 e es 2600 m aproximativament en terren pòc freqüentades. Quauqu'uns endrets perilhosi se tròben tanben apròp des crestes per dessus des 2600 m aproximativament. Precaucion sustot en zònes de transicion de celh prim a pregon, e tanben enes zònes de celh prim. Es lauegi son aumens de mida mejana. Ath delà en altitud es plaques de vent mès recentes son en quauqui casi favorables ath desencadenament. Eres se pòden desencadenar ath pas d'un unic montanhaire sustot en pales ombrères arribentes per dessus des 2200 m aproximativament. Precaucion enes conques, canaus e ath darrèr de cambis abruptes de pendent. Tanben apròp des crestes de totes es orientacions en zònes de nauta montanha. Eres son facilament identificables.

Celh de nhèu

Patrons de perilh

pp.7: zònes praubes de nhèu en zònes abundantes de nhèu

pp.6: heired, nhèu sense coesion e vent

Era part centrau deth mantèth s'a facetat e ei febla. Sustot enes pales ombrères entre es 2200 e es 2600 m aproximativament. Mès de manèra isolada tanben enes zònes de celh prim apròp des crestes per dessus des 2600 m aproximativament. Ath long dera frontèra damb Soïssa e ena Vallelunga eth mantèth de nhèu ei mes favorable ath desencadenament.

Damb eth vent damb bohades fòrtes, s'an format naues plaques de vent. Aguestes darrères non s'an estacat ben damb era nhèu vielha sustot en pales ombrères emparades deth vent e en zònes de nauta montanha. Eres son principalement petites.

Tendència

Eth perilh de lauegi disminuirà progressivament.

Grad de perilh 1 - Fèble



Tendència: perilh de lauegi constant →
enDimars 01 03 2022

Eth mantèth de nhèu ei estable ena majoria de casi. En fòrça endrets non i a qu'un shinhau de nhèu.

Es naues e es vielhes acumulacions de nhèu ventada son principalement petites e se pòden desencadenar sonque de manèra isolada. Quauqu'uns endrets perilhosi se tròben sustot enes pales ombrères extrèmes per dessus des 2200 m aproximativament. Ena rèsta de sectors eth mantèth de nhèu ei ben consolidat. Era dura superfícia deth mantèth de nhèu ei perilhosa per esguitlades enes pales arribentes.

Celh de nhèu

I a mens nhèu dera acostumada. Per dejós deth limit deth bòsc non i a pas pro nhèu entara practica des espòrts d'iuèrn. Eth mantèth de nhèu ei majoritàriament estable, damb ua crosta de regèu establada en superfícia.

Tendència

En quauqui sectors enquia dimars queirà pòca nhèu. Eth perilh de lauegi demorarà invariable.