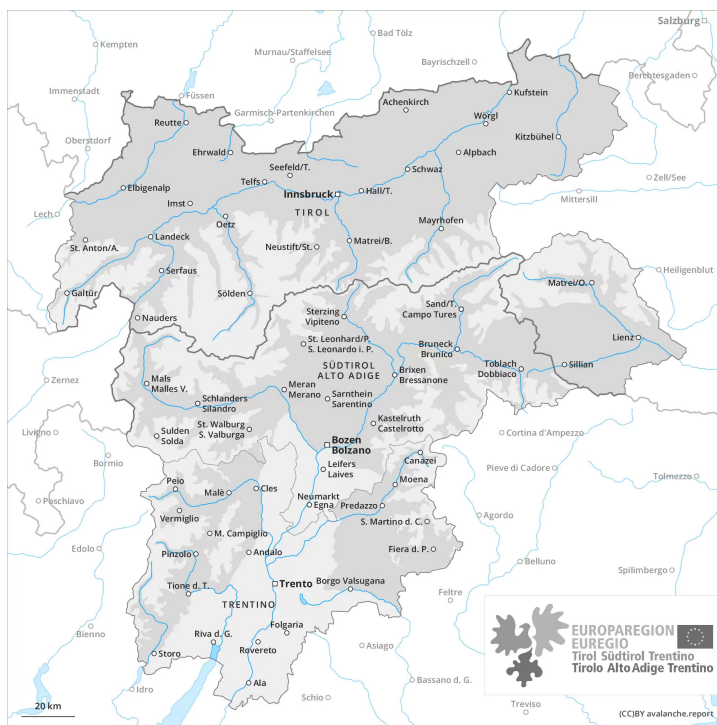
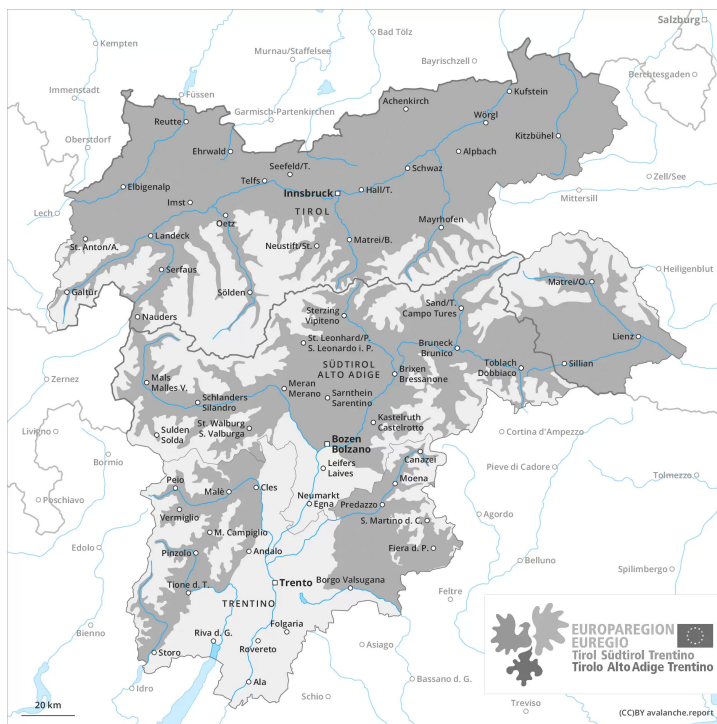




## Matin

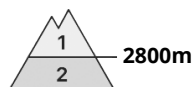


## Après-midi

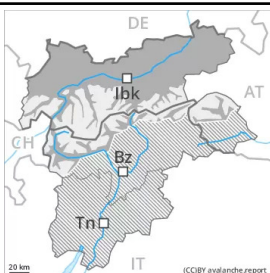




## Degré de danger 3 - Marqué

**AM:****Tendance: danger d'avalanche constant** →

lejeudi 17 03 2022

**PM:****Tendance: danger d'avalanche constant** →

lejeudi 17 03 2022

### Augmentation étendue du danger d'avalanches mouillées et de glissement en cours de journée.

La surface de la neige ne se refroidit qu'à peine pendant la nuit couverte et est déjà ramollie le matin. Des avalanches de neige mouillée et de glissement de plus en plus nombreuses de moyenne et rarement grande taille sont possibles en cours de journée. Ceci particulièrement sur les pentes raides ensoleillées en dessous d'environ 2800 m comme à toutes les expositions à moyenne altitude. Prudence surtout dans les endroits plutôt faiblement enneigés. Dans ces endroits le manteau neigeux est plus fragile. Des avalanches mouillées peuvent être déjà déclenchées par un seul amateur de sports d'hiver et atteindre une taille dangereuse.

Les accumulations de neige soufflée petites peuvent déjà être déclenchées par un seul amateur de sports d'hiver sur les pentes extrêmement raides, peu fréquentées à l'ombre en altitude. Quelques endroits dangereux se situent spécialement à proximité des crêtes et des cols au-dessus d'environ 2400 m. Elles devraient être évaluées avec prudence surtout en terrain où la chute est dangereuse.

## Manteau neigeux

**Modèles de danger**

md.10: situation de printemps

Avec les températures douces et la pluie jusqu'aux altitudes moyennes le manteau neigeux ne peut pas se solidifier. La surface de la neige n'est pas gelée. Cette situation entraîne à partir du matin surtout sur les pentes raides au soleil en dessous d'environ 2800 m une perte de solidité au sein du manteau neigeux. Dans les endroits plutôt faiblement enneigés le manteau neigeux se ramollit plus rapidement.

Les accumulations de neige soufflée plutôt petites ne se lient que lentement avec la neige ancienne sur les pentes raides à l'ombre en altitude. On trouve suivant l'influence du vent des hauteurs de neiges très différentes.

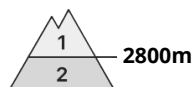
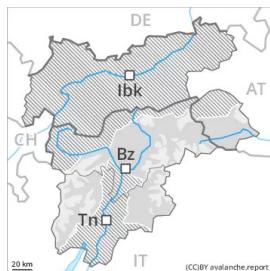


## Tendance

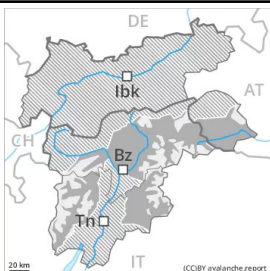
Diminution à peine marquée du danger d'avalanches mouillées. Le manteau neigeux reste fragile.



## Degré de danger 3 - Marqué

**AM:****Tendance: danger d'avalanche constant** →

lejeudi 17 03 2022

**PM:****Tendance: danger d'avalanche constant** →

lejeudi 17 03 2022

## Augmentation étendue du danger d'avalanches mouillées et de glissement en cours de journée.

La surface de la neige ne se refroidit qu'à peine pendant la nuit couverte et est déjà ramollie le matin. Des avalanches de neige mouillée et de glissement de plus en plus nombreuses de moyenne et rarement grande taille sont possibles en cours de journée. Ceci particulièrement sur les pentes raides ensoleillées en dessous d'environ 2800 m comme à toutes les expositions à moyenne altitude. Prudence surtout dans les endroits plutôt faiblement enneigés. Dans ces endroits le manteau neigeux est plus fragile. Des avalanches mouillées peuvent être déjà déclenchées par un seul amateur de sports d'hiver et atteindre une taille dangereuse.

## Manteau neigeux

**Modèles de danger**

md.10: situation de printemps

Avec les températures douces et l'humidité élevée de l'air le manteau neigeux ne peut pas se solidifier pendant la nuit. La surface de la neige regèle sans être porteuse. Cette situation entraîne à partir du matin surtout sur les pentes raides au soleil en dessous d'environ 2800 m une saturation d'eau rapide du manteau neigeux. Dans les endroits plutôt faiblement enneigés le manteau neigeux se ramollit plus rapidement.

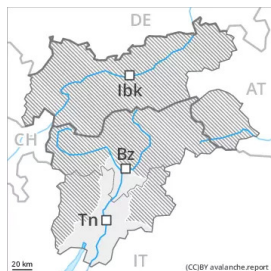
Les accumulations de neige soufflée petites de la fin de semaine sont pratiquement plus fragiles. On trouve suivant l'influence du vent des hauteurs de neiges très différentes. Surtout au sud ainsi qu'à basse et moyenne altitude on ne trouve plus que peu de neige.

## Tendance

Diminution à peine marquée du danger d'avalanches mouillées. Le manteau neigeux reste fragile.



## Degré de danger 1 - Faible



**Tendance: danger d'avalanche constant** →

le jeudi 17 03 2022

En général il y a trop peu de neige pour les sports d'hiver. Neige mouillée à surveiller.

La surface de la neige regèle à peine et est déjà ramollie le matin. En cours de journée des avalanches de neige mouillée et de glissement sont possibles, mais en général uniquement de petite taille. Le danger d'avalanches de glissement et de coulées humides augmente un peu en cours de journée. Prudence surtout dans les endroits plutôt faiblement enneigés. Dans les régions adjacentes au degré de danger 3, "marqué" les endroits dangereux sont un peu plus fréquents et le danger plus élevé.

## Manteau neigeux

**Modèles de danger**

md.10: situation de printemps

Avec les températures douces et l'humidité élevée de l'air le manteau neigeux ne peut pas se solidifier pendant la nuit. La surface de la neige regèle peu. Cette situation entraîne à partir du matin surtout sur les pentes raides au soleil une saturation d'eau rapide du manteau neigeux. Dans les endroits plutôt faiblement enneigés le manteau neigeux se ramollit plus rapidement.

Surtout sur les pentes raides ensoleillées ainsi qu'à basse et moyenne altitude on ne trouve plus que peu de neige.

## Tendance

Des avalanches mouillées sont toujours possibles.