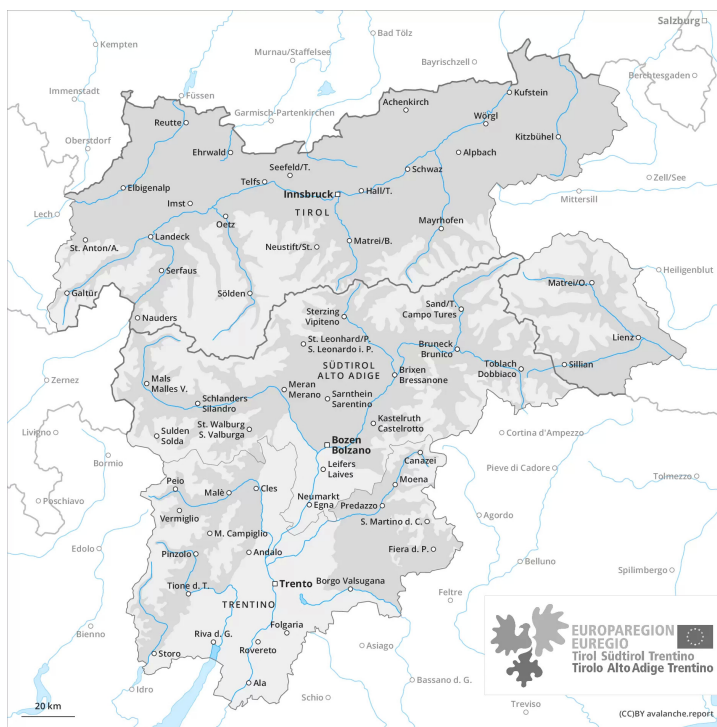
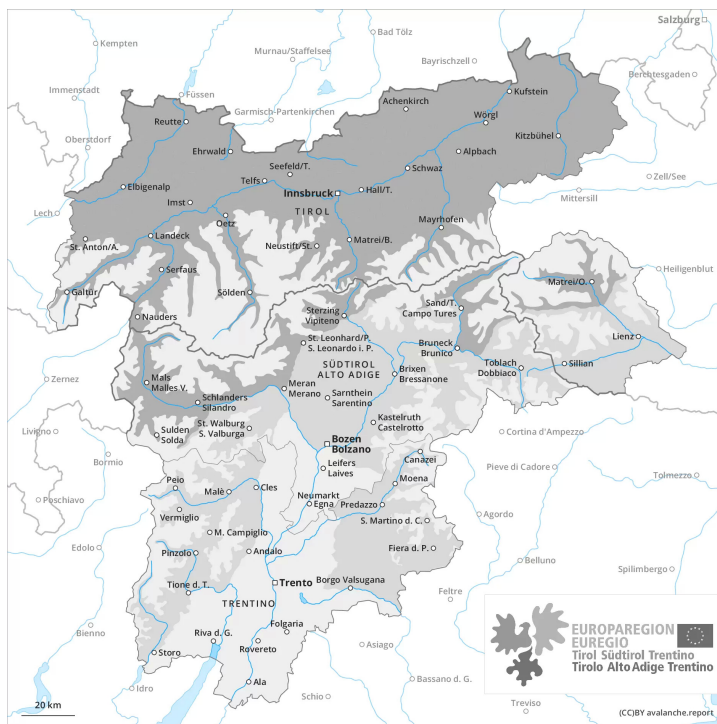




## Matin

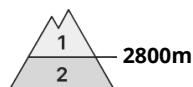


## Après-midi



## Degré de danger 3 - Marqué

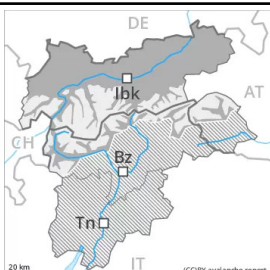
**AM:**



**Tendance: Diminution du danger d'avalanche**  
leVendredi 18 03 2022



**PM:**



**Tendance: Diminution du danger d'avalanche**  
leVendredi 18 03 2022



## Les conditions avalancheuses sont printanières.

Le matin, il règne temporairement des conditions avalancheuses partiellement favorables. Le danger d'avalanches de neige mouillée et de glissement augmente dès la matinée. Des avalanches de neige mouillée et de glissement de plus en plus nombreuses de moyenne et rarement grande taille sont possibles en cours de journée. Ceci particulièrement sur les pentes raides ensoleillées en dessous d'environ 2800 m comme à toutes les expositions à moyenne altitude. Prudence surtout dans les endroits plutôt faiblement enneigés. Dans ces endroits le manteau neigeux est plus fragile. Des avalanches mouillées peuvent toujours être déjà déclenchées par un seul amateur de sports d'hiver et atteindre une taille dangereuse. Les randonnées devraient être commencées tôt et terminées à temps.

## Manteau neigeux

**Modèles de danger**

md.10: situation de printemps

md.2: neige glissante

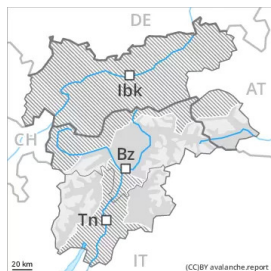
La surface de la neige est regelée sur une faible épaisseur et se ramollit rapidement. Le soleil et la chaleur entraînent en cours de journée surtout sur les pentes raides au soleil en dessous d'environ 2800 m une saturation d'eau rapide du manteau neigeux. Dans les endroits plutôt faiblement enneigés le manteau neigeux se ramollit plus rapidement.

Les accumulations de neige soufflée petites de la fin de semaine sont pratiquement plus fragiles. On trouve suivant l'influence du vent des hauteurs de neiges très différentes. Surtout au sud ainsi qu'à basse et moyenne altitude on ne trouve plus que peu de neige.

## Tendance

Diminution légère du danger d'avalanches mouillées avec le refroidissement.

## Degré de danger 2 - Limité



**Tendance: Diminution du danger d'avalanche**  
le Vendredi 18 03 2022



### Les conditions avalancheuses sont printanières.

Le matin, il règne temporairement des conditions avalancheuses assez favorables. Le danger d'avalanches de neige mouillée et de glissement augmente dès la matinée. Des avalanches de neige mouillée et de glissement de plus en plus nombreuses de moyenne taille sont possibles en cours de journée. Ceci particulièrement sur les pentes raides ensoleillées en dessous d'environ 2600 m comme à toutes les expositions à moyenne altitude. Prudence surtout dans les endroits plutôt faiblement enneigés. Dans ces endroits le manteau neigeux est plus fragile. Des avalanches mouillées peuvent toujours être déjà déclenchées par un seul amateur de sports d'hiver et atteindre une taille dangereuse. Les randonnées devraient être commencées tôt et terminées à temps.

### Manteau neigeux

#### Modèles de danger

md.10: situation de printemps

md.2: neige glissante

La surface de la neige est regelée sur une faible épaisseur et se ramollit rapidement. Le soleil et la chaleur entraînent en cours de journée surtout sur les pentes raides au soleil en dessous d'environ 2600 m une saturation d'eau rapide du manteau neigeux. Dans les endroits plutôt faiblement enneigés le manteau neigeux se ramollit plus rapidement.

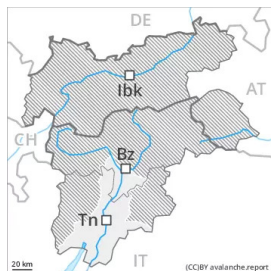
Les accumulations de neige soufflée petites de la fin de semaine sont pratiquement plus fragiles. On trouve suivant l'influence du vent des hauteurs de neiges très différentes. Surtout au sud ainsi qu'à basse et moyenne altitude on ne trouve plus que peu de neige.

### Tendance

Diminution légère du danger d'avalanches mouillées avec le refroidissement.



## Degré de danger 1 - Faible



**Tendance: danger d'avalanche constant** →

leVendredi 18 03 2022

En général il y a trop peu de neige pour les sports d'hiver. Neige mouillée à surveiller.

La surface de la neige regèle à peine et est déjà ramollie le matin. En cours de journée des avalanches de neige mouillée et de glissement sont possibles, mais en général uniquement de petite taille. Le danger d'avalanches de glissement et de coulées humides augmente un peu en cours de journée. Prudence surtout dans les endroits plutôt faiblement enneigés. Dans le Massif du Latemar les endroits dangereux sont un peu plus fréquents et le danger plus élevé.

## Manteau neigeux

**Modèles de danger**

md.10: situation de printemps

Avec les températures douces et l'humidité élevée de l'air le manteau neigeux ne peut pas se solidifier pendant la nuit. La surface de la neige regèle peu. Cette situation entraîne à partir du matin surtout sur les pentes raides au soleil une saturation d'eau rapide du manteau neigeux. Dans les endroits plutôt faiblement enneigés le manteau neigeux se ramollit plus rapidement.

Surtout sur les pentes raides ensoleillées ainsi qu'à basse et moyenne altitude on ne trouve plus que peu de neige.

## Tendance

Des avalanches mouillées sont toujours possibles.