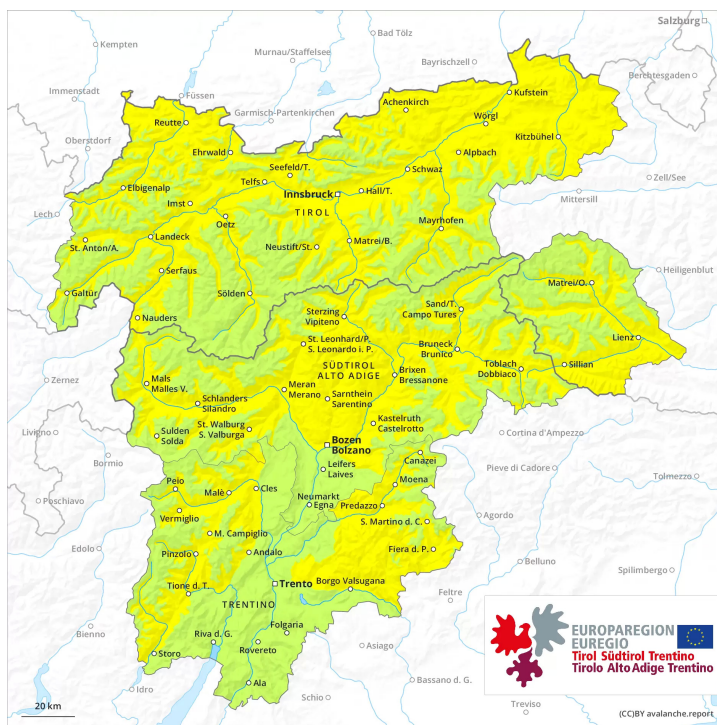
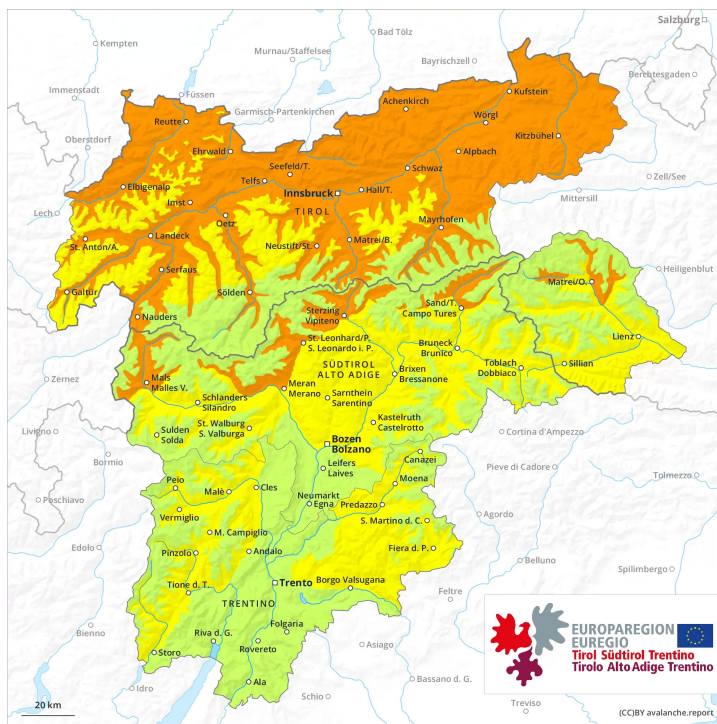




Matin

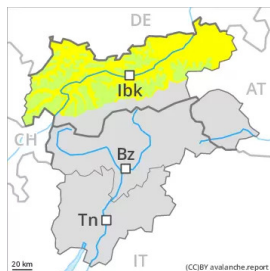


Après-midi

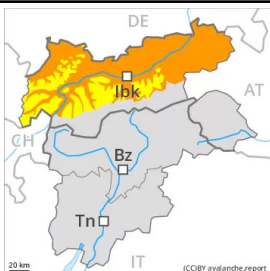




Degré de danger 3 - Marqué

AM:**Tendance: Diminution du danger d'avalanche**

le Lundi 21 03 2022

**PM:****Tendance: Diminution du danger d'avalanche**

le Lundi 21 03 2022



Augmentation du danger d'avalanches humides et mouillées avec le réchauffement diurne et le rayonnement solaire.

Le matin, il règne temporairement des conditions avalancheuses partiellement favorables. Le danger d'avalanches de neige mouillée et de glissement augmente dès la matinée. Des avalanches de neige mouillée et de glissement de plus en plus nombreuses de moyenne et rarement grande taille sont possibles en cours de journée. Ceci particulièrement sur les pentes raides ensoleillées en dessous d'environ 2600 m comme à toutes les expositions à moyenne altitude. Des avalanches mouillées peuvent toujours être déjà déclenchées par un seul amateur de sports d'hiver. Sur les terrains très fréquentés la situation avalancheuse n'est pas plus favorable. Avec le radoucissement et le rayonnement solaire l'activité des avalanches humides spontanées augmente.

Les randonnées devraient être commencées tôt et terminées à temps.

Manteau neigeux

Modèles de danger

md.10: situation de printemps

md.2: neige glissante

La surface de la neige est regelée sur une faible épaisseur et se ramollit rapidement. Le soleil et la chaleur entraînent en cours de journée surtout sur les pentes raides au soleil en dessous d'environ 2600 m une saturation d'eau rapide du manteau neigeux. Dans les endroits plutôt faiblement enneigés le manteau neigeux se ramollit plus rapidement.

On trouve suivant l'influence du vent des hauteurs de neiges très différentes. Surtout au sud ainsi qu'à basse et moyenne altitude on ne trouve plus que peu de neige.

Tendance

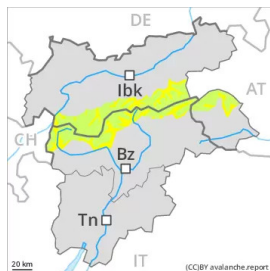
Les conditions sont assez favorables le matin après une nuit claire. Des avalanches de neige mouillée et de glissement de plus en plus nombreuses de moyenne taille sont possibles avec le réchauffement diurne et



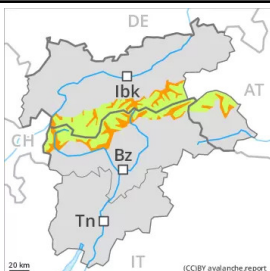
le rayonnement solaire.



Degré de danger 3 - Marqué

AM:**Tendance: Diminution du danger d'avalanche**

le Lundi 21 03 2022

**PM:****Tendance: Diminution du danger d'avalanche**

le Lundi 21 03 2022



Le danger d'avalanches mouillées est déjà élevé le matin.

Des avalanches mouillées peuvent toujours être déjà déclenchées par un seul amateur de sports d'hiver. Ceci particulièrement sur les pentes raides ensoleillées en dessous d'environ 2600 m comme à toutes les expositions à moyenne altitude. Avec le radoucissement l'activité des avalanches humides augmente. Des avalanches de neige mouillée et de glissement de moyenne et rarement grande taille sont possibles en cours de journée. Dans les régions où le rayonnement nocturne est réduit le danger existe déjà le matin. Les randonnées devraient être commencées tôt et terminées à temps.

Manteau neigeux

Modèles de danger

md.10: situation de printemps

md.2: neige glissante

Samedi il est tombé localement un peu de pluie. Le rayonnement nocturne est généralement réduit. Avec les brouillards élevés aucune croûte de surface n'apparaît pendant la nuit. Dans les autres régions le manteau neigeux ne gèle que peu. Le soleil et la chaleur entraînent en cours de journée surtout sur les pentes raides au soleil en dessous d'environ 2600 m un ramollissement rapide du manteau neigeux. Dans les endroits plutôt faiblement enneigés le manteau neigeux se ramollit plus rapidement.

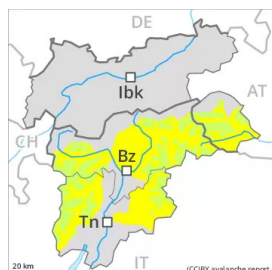
On trouve suivant l'influence du vent des hauteurs de neiges très différentes.

Tendance

Les conditions sont printanières. Augmentation du danger d'avalanches mouillées et de glissement en cours de journée.



Degré de danger 2 - Limité



Tendance: danger d'avalanche constant →

le Lundi 21 03 2022

Des avalanches petites et moyennes mouillées sont toujours possibles.

Des avalanches mouillées peuvent par endroits être déclenchées par des personnes et atteindre une taille moyenne. Ceci sur les pentes raides exposées à l'est, au sud et à l'ouest en dessous d'environ 2600 m comme à toutes les expositions à moyenne altitude. Dans les régions où le rayonnement nocturne est réduit le danger existe déjà le matin.

En outre, de rares avalanches de glissement sont encore possibles. Ceci sur les pentes raides herbeuses dans les régions bien enneigées.

Manteau neigeux

Modèles de danger

md.10: situation de printemps

Le rayonnement nocturne est par endroits réduit. Avec les brouillards élevés aucune croûte de surface n'apparaît pendant la nuit. Dans les autres régions le manteau neigeux ne gèle que peu. Le soleil et la chaleur entraînent en cours de journée surtout sur les pentes raides au soleil en dessous d'environ 2600 m un ramollissement rapide du manteau neigeux. Dans les endroits plutôt faiblement enneigés le manteau neigeux se ramollit plus rapidement.

On trouve suivant l'influence du vent des hauteurs de neiges très différentes. Surtout au sud on observe moins de neige que d'habitude à moyenne altitude.

Tendance

Les conditions sont printanières. Augmentation du danger d'avalanches mouillées en cours de journée.



Degré de danger 1 - Faible



Tendance: danger d'avalanche constant →

le Lundi 21 03 2022

En général il y a trop peu de neige pour les sports d'hiver. Neige mouillée à surveiller.

La surface de la neige regèle à peine et se ramollit dès la matinée. Le danger d'avalanches de neige mouillée et de glissement subsiste, notamment sur les pentes raides exposées à l'est, au sud et à l'ouest. Des avalanches sont généralement uniquement petites mais en partie déjà déclenchables par un seul amateur de sports d'hiver. Prudence surtout dans les endroits plutôt faiblement enneigés. Dans le Massif du Latemar les endroits dangereux sont un peu plus fréquents et le danger plus élevé.

Manteau neigeux

Modèles de danger

md.10: situation de printemps

Le rayonnement nocturne est parfois réduit. Avec les brouillards élevés aucune croûte de surface n'apparaît pendant la nuit. Dans les autres régions le manteau neigeux ne gèle que peu. Le soleil et la chaleur entraînent en cours de journée surtout sur les pentes raides au soleil en dessous d'environ 2600 m une saturation d'eau rapide du manteau neigeux. Dans les endroits plutôt faiblement enneigés le manteau neigeux se ramollit plus rapidement.

On ne trouve plus que peu de neige.

Tendance

Les conditions sont printanières. Augmentation du danger d'avalanches mouillées en cours de journée.