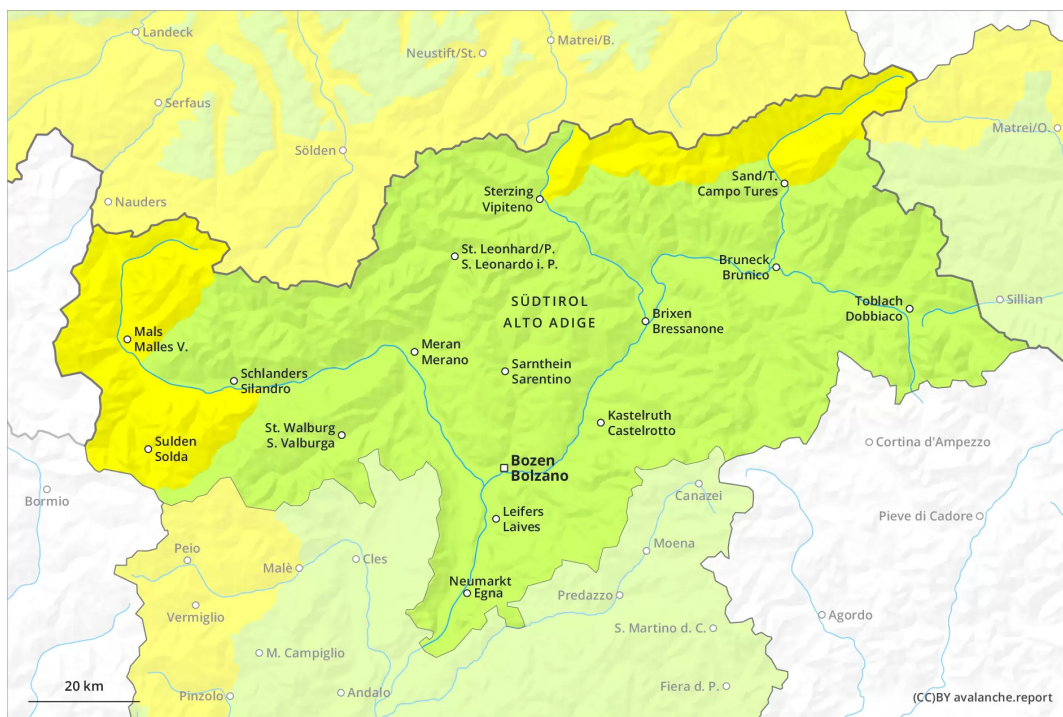
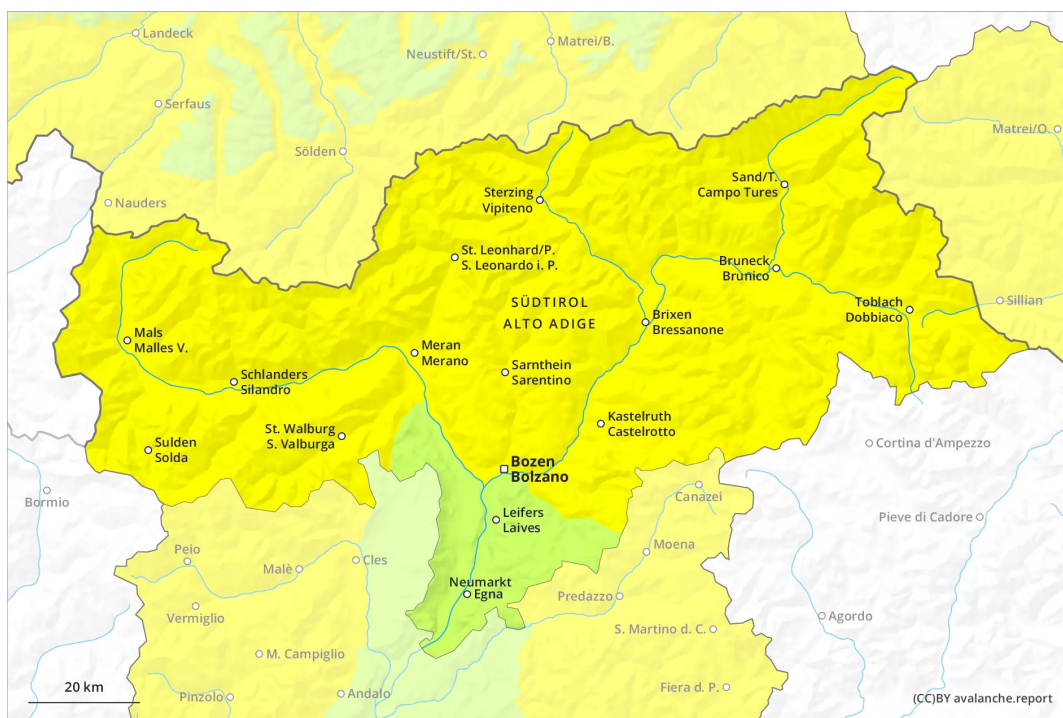




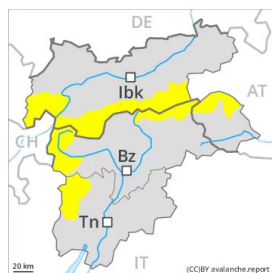
Matin



Après-midi



Degré de danger 2 - Limité



Tendance: Diminution du danger d'avalanche
le Samedi 16 04 2022



Danger d'avalanches mouillées limité. Des couches fragiles dans la neige ancienne peuvent être déclenchées par endroits en altitude.

Des avalanches et coulées mouillées de petite et moyenne taille sont toujours possibles avec l'humidification en dessous d'environ 2500 m. Ceci à toutes les expositions. En outre il existe un certain danger d'avalanches de glissement. Ceci surtout sur les pentes raides herbeuses dans les régions bien enneigées. Avec l'air humide les endroits dangereux se multiplient en cours de journée.

Des avalanches sèches peuvent par endroits être déjà déclenchées par un seul amateur de sports d'hiver et atteindre une taille dangereuse. Les endroits dangereux pour les avalanches sèches se situent surtout sur les pentes raides exposées à l'ouest, au nord et à l'est au-dessus d'environ 2600 m. Ce sont surtout les bases de parois rocheuses qui sont particulièrement défavorables. Ces endroits dangereux sont à peine identifiables même pour un oeil exercé.

Manteau neigeux

Modèles de danger

md.10: situation de printemps

md.4: froid suivant chaud / chaud suivant froid

La surface de la neige ne se refroidit qu'à peine pendant la nuit couverte. La pluie entraîne à partir de la seconde moitié de nuit une saturation d'eau croissante du manteau neigeux. Ceci surtout dans les Hohe Tauern et dans le Massif du Wetterstein. La forte humidité de l'air entraîne en cours de journée aussi sur les pentes à l'ombre en dessous d'environ 2500 m une humidification progressive du manteau neigeux. En dessous d'environ 2500 m le manteau neigeux est faible.

Dans la partie supérieure du manteau neigeux des couches fragiles susceptibles d'être déclenchées sont présentes à haute altitude et en haute montagne. Ceci surtout sur les pentes raides exposées à l'ouest, au nord et à l'est au-dessus d'environ 2600 m. La partie inférieure du manteau neigeux est bien solidifiée.

À basse et moyenne altitude on ne trouve plus que peu de neige.

Tendance

Diminution du danger d'avalanches mouillées avec le refroidissement.



Degré de danger 2 - Limité

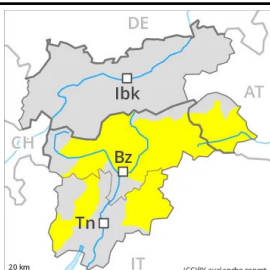
AM:



Tendance: Diminution du danger d'avalanche
le Samedi 16 04 2022



PM:



Tendance: Diminution du danger d'avalanche
le Samedi 16 04 2022



En cours de journée danger d'avalanches mouillées limité.

Le matin, il règne la plupart du temps des conditions assez favorables. Quelques endroits dangereux pour les avalanches sèches se situent surtout sur les pentes très raides exposées à l'ouest, au nord et à l'est au-dessus d'environ 2600 m. Ceci surtout au nord.

Avec le réchauffement diurne et le rayonnement solaire le danger d'avalanches mouillées augmente. Ceci surtout sur les pentes exposées à l'ouest, au sud et à l'est à toutes les altitudes comme sur les pentes à l'ombre en dessous d'environ 2400 m.

Les randonnées devraient être terminées à temps.

Manteau neigeux

Modèles de danger

md.10: situation de printemps

Dans la partie supérieure du manteau neigeux des couches fragiles isolées sont présentes sur les pentes raides exposées à l'ouest, au nord et à l'est. Ceci surtout au-dessus d'environ 2600 m. La partie inférieure du manteau neigeux est bien solidifiée.

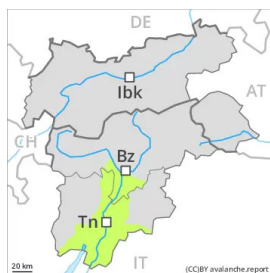
Pendant la nuit il fait un temps partiellement nuageux. Vendredi il fait doux. La surface de la neige ne règle assez pour être porteuse qu'en haute altitude et se ramollit dès la matinée. Les conditions météorologiques printanières entraînent en cours de journée une perte de solidité au sein du manteau neigeux. Ceci sur les pentes raides ensoleillées comme sur les pentes à l'ombre en dessous d'environ 2400 m. On ne trouve plus que peu de neige.

Tendance

Diminution du danger d'avalanches mouillées avec le refroidissement.

Degré de danger 1 - Faible

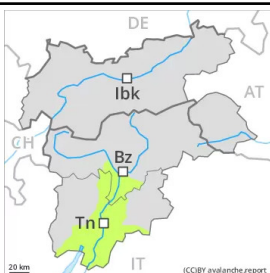
AM:



Tendance: danger d'avalanche constant →

le Samedi 16 04 2022

PM:



Tendance: danger d'avalanche constant →

le Samedi 16 04 2022

Les conditions sont printanières.

On ne trouve plus que peu de neige. Le matin, il règne généralement des conditions favorables. Avec le réchauffement diurne et le rayonnement solaire des coulées humides sont possibles.

Manteau neigeux

Modèles de danger

md.10: situation de printemps

À toutes les expositions ainsi qu'à toutes les altitudes on ne trouve plus que peu de neige. Pendant la nuit il fait un temps partiellement nuageux. Vendredi il fait très doux. La surface de la neige ne regèle assez pour être porteuse qu'en haute altitude et se ramollit dès la matinée. Les conditions météorologiques printanières entraînent en cours de journée un ramollissement net du manteau neigeux.

Tendance

Diminution temporaire du danger d'avalanches mouillées avec le refroidissement.