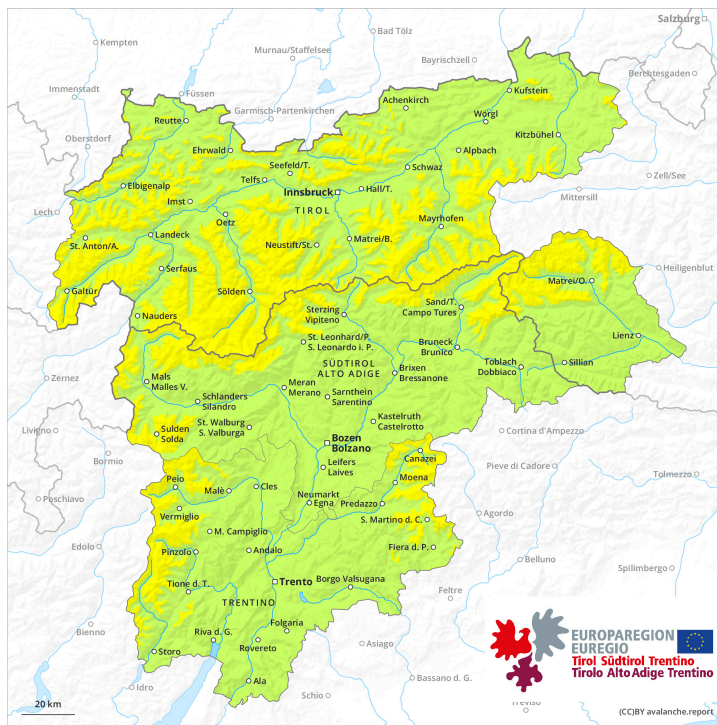
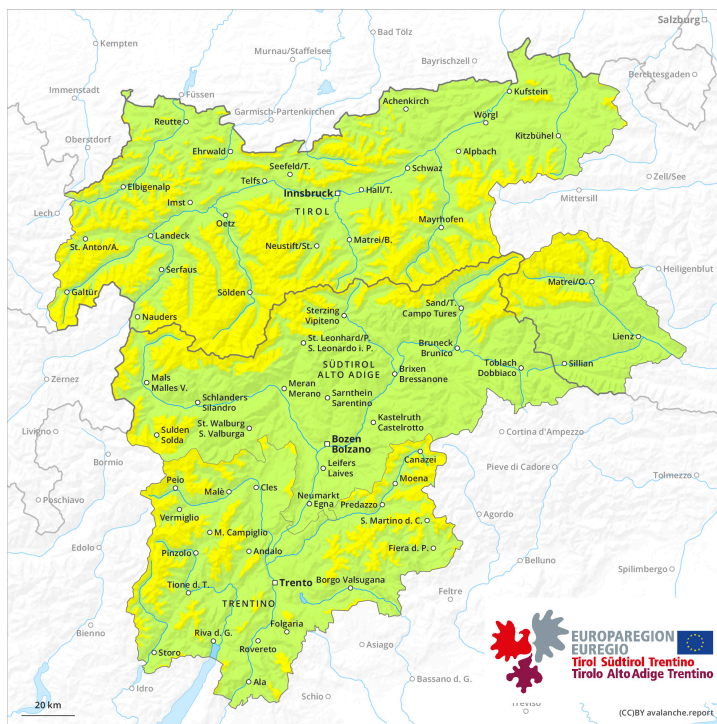




## Matin

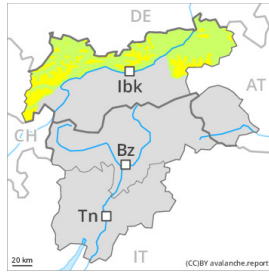


## Après-midi





## Degré de danger 2 - Limité



Tendance: danger d'avalanche constant →

le Lundi 20 02 2023



Neige ancienne  
(Sous-couche fragile persistante)



Snowpack stability: **poor**

Frequency: **few**

Avalanche size: **medium**

### Neige ancienne fragile et neige mouillée à surveiller.

Des couches fragiles dans la neige ancienne peuvent être déclenchées de manière très isolée par des amateurs de sports d'hiver isolés, notamment aux transitions entre les endroits peu enneigés et les endroits très enneigés, notamment à l'entrée des combes et des couloirs comme sur les terrains de randonnée rarement fréquentés. Les endroits dangereux sont rares mais difficilement identifiables. Des avalanches sont de manière isolée de taille moyenne. Sur la surface de neige dure il existe en terrain raide un risque de chute.

Dans les prochaines heures il fait un temps nuageux. Avec la pluie des avalanches de neige mouillée et de glissement en général de petite taille sont possibles en dessous d'environ 2000 m.

### Manteau neigeux

#### Modèles de danger

md.1: sous-couche fragile persistante

md.3: pluie

Le manteau neigeux est assez bien consolidé. Dans le manteau neigeux des couches fragiles ayant subi une métamorphose constructive à grains anguleux sont présentes, notamment sur les pentes à l'ombre au-dessus d'environ 2200 m et sur les pentes ensoleillées en altitude.

Dimanche le vent souffle à proximité des sommets fortement. Il tombe de la neige au-dessus d'environ 2000 m dans certaines régions. Le vent ne transporte que peu de neige.

En dessous d'environ 2000 m: La surface de la neige est à peine gelée. Il tombe un peu de pluie. La pluie entraîne un ramollissement net du manteau neigeux.

### Tendance

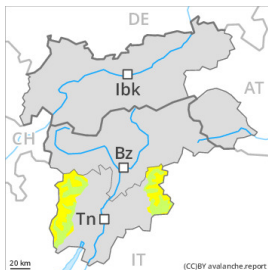
Le vent souffle à proximité des crêtes fortement dans certaines régions.

Augmentation légère du danger d'avalanches mouillées et de glissement en cours de journée.



## Degré de danger 2 - Limité

**AM:**



2200m

**Tendance: danger d'avalanche constant** →

le Lundi 20 02 2023



Neige ancienne  
(Sous-couche fragile persistante)



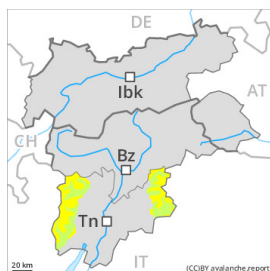
2200m

Snowpack stability: **poor**

Frequency: **few**

Avalanche size: **medium**

**PM:**



Limite de la forêt

**Tendance: danger d'avalanche constant** →

le Lundi 20 02 2023



Avalanches mouillées  
(Neige humide)

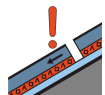


Limite de la forêt

Snowpack stability: **poor**

Frequency: **few**

Avalanche size: **medium**



Neige ancienne  
(Sous-couche fragile persistante)



2200m

Snowpack stability: **poor**

Frequency: **some**

Avalanche size: **medium**

## Neige ancienne fragile et neige mouillée à surveiller.

Le matin, il règne généralement des conditions assez favorables.

Des couches fragiles dans la neige ancienne peuvent encore être déclenchées en certains endroits par des amateurs de sports d'hiver isolés, notamment aux transitions entre les endroits peu enneigés et les endroits très enneigés, notamment à l'entrée des combes et des couloirs comme sur les terrains de randonnée rarement fréquentés. Les endroits dangereux sont rares mais difficilement identifiables. Des avalanches sont généralement de taille moyenne. Avec le réchauffement diurne des avalanches humides et mouillées de petite et moyenne taille sont possibles sur les pentes très raides au soleil. Les randonnées devraient être terminées avant midi.

## Manteau neigeux

Le manteau neigeux est assez bien consolidé. Dans le manteau neigeux des couches fragiles isolées susceptibles d'être déclenchées sont présentes, notamment sur les pentes à l'ombre au-dessus d'environ 2200 m.



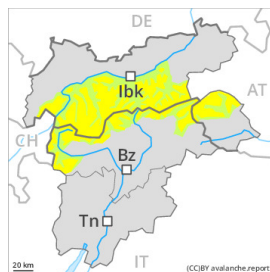
Samedi le vent souffle à proximité des sommets fortement. Le vent ne transporte que peu de neige. Il fait doux. La surface de la neige est regelée sur une faible épaisseur et se ramollit en cours de journée. À moyenne altitude il y a peu de neige pour cette période de l'année.

## Tendance

Dimanche le vent souffle à proximité des crêtes fortement dans certaines régions. Augmentation du danger d'avalanches humides en cours de journée.



## Degré de danger 2 - Limité



Tendance: danger d'avalanche constant

le Lundi 20 02 2023



Neige ancienne  
(Sous-couche fragile persistante)



Snowpack stability: **poor**

Frequency: **few**

Avalanche size: **medium**

### Neige ancienne fragile et neige mouillée à surveiller.

Il règne généralement des conditions assez favorables.

Des couches fragiles dans la neige ancienne peuvent encore être déclenchées en certains endroits par des amateurs de sports d'hiver isolés, notamment aux transitions entre les endroits peu enneigés et les endroits très enneigés, notamment à l'entrée des combes et des couloirs comme sur les terrains de randonnée rarement fréquentés. Les endroits dangereux sont rares mais difficilement identifiables. Des avalanches sont de taille moyenne.

Avec le réchauffement diurne et le rayonnement solaire de rares avalanches mouillées de petite à moyenne taille sont possibles sur les pentes extrêmement raides au soleil, surtout en dessous d'environ 2400 m.

### Manteau neigeux

#### Modèles de danger

md.1: sous-couche fragile persistante

Le manteau neigeux est assez bien consolidé. Dans la partie inférieure du manteau neigeux des couches fragiles isolées susceptibles d'être déclenchées sont présentes, notamment sur les pentes à l'ombre au-dessus d'environ 2200 m et sur les pentes ensoleillées en altitude.

Dimanche le vent souffle partiellement fortement à tempétueusement. Le vent ne transporte que peu de neige.

La surface de la neige est gelée et porteuse. Le soleil et la chaleur entraînent en cours de journée un ramollissement progressif du manteau neigeux. Ceci particulièrement sur les pentes ensoleillées en dessous d'environ 2400 m. La surface de la neige se ramollit plus tard que la veille.

Au-dessus de la limite de la forêt le manteau neigeux est très variable à petite échelle. À basse et moyenne altitude on observe moins de neige que d'habitude.

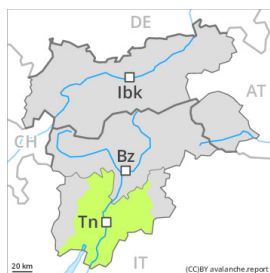
### Tendance

Il fait doux. Augmentation légère du danger d'avalanches mouillées en cours de journée.

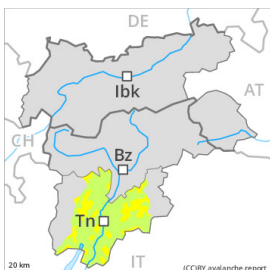


## Degré de danger 2 - Limité

AM:



PM:



Limite de la forêt



Avalanches mouillées (Neige humide)



Limite de la forêt

Snowpack stability: **poor**

Frequency: **some**

Avalanche size: **medium**

Le matin, il règne la plupart du temps des conditions favorables, puis le danger d'avalanches mouillées augmente.

Avec le réchauffement diurne des avalanches mouillées de petite à moyenne taille sont possibles sur les pentes très raides au soleil. Les randonnées devraient être terminées à temps.

Quelques endroits dangereux pour les avalanches sèches se situent surtout sur les pentes extrêmement raides à l'ombre ainsi qu'aux transitions entre les endroits faiblement et fortement enneigés. Ces endroits sont très rares et difficilement identifiables. Sur la surface de neige dure il existe en terrain raide un risque de chute.

## Manteau neigeux

Le manteau neigeux présente une structure favorable, avec une croûte de regel à peine porteuse à la surface, surtout sur les pentes raides ensoleillées. Le soleil et la chaleur entraînent en cours de journée une humidification progressive du manteau neigeux.

Au milieu du manteau neigeux des couches fragiles ayant subi une métamorphose constructive à grains anguleux sont présentes, notamment sur les pentes à l'ombre au-dessus d'environ 2200 m. Au-dessus de la limite de la forêt le manteau neigeux est très variable à petite échelle. Dans toutes les régions il y a peu de neige pour cette période de l'année.

Samedi le vent souffle à proximité des sommets fortement en général. Le vent ne transporte que peu de neige.

## Tendance

Dimanche le vent souffle à proximité des crêtes fortement dans certaines régions.



Augmentation du danger d'avalanches humides en cours de journée.



## Degré de danger 1 - Faible



**Tendance: danger d'avalanche constant** →

le Lundi 20 02 2023

### Il règne généralement des conditions favorables.

Quelques endroits dangereux pour les avalanches sèches se situent surtout sur les pentes extrêmement raides à l'ombre ainsi qu'aux transitions entre les endroits faiblement et fortement enneigés. Ces endroits sont très rares mais difficilement identifiables. Sur la surface de neige dure il existe en terrain raide un risque de chute.

Avec le réchauffement diurne et le rayonnement solaire de rares avalanches mouillées en général de petite taille sont possibles sur les pentes extrêmement raides au soleil, surtout en dessous d'environ 2400 m.

### Manteau neigeux

#### Modèles de danger

md.1: sous-couche fragile persistante

Le manteau neigeux présente une structure favorable, avec une croûte souvent porteuse à la surface, surtout sur les pentes raides ensoleillées. Le soleil et la chaleur entraînent en cours de journée une humidification légère du manteau neigeux. La surface de la neige se ramollit plus tard que la veille.

Au milieu du manteau neigeux des couches fragiles très isolées sont présentes, notamment sur les pentes à l'ombre au-dessus d'environ 2200 m et sur les pentes ensoleillées en altitude. Au-dessus de la limite de la forêt le manteau neigeux est très variable à petite échelle. À basse et moyenne altitude on observe moins de neige que d'habitude.

Dimanche le vent souffle partiellement fortement. Le vent ne transporte que peu de neige.

### Tendance

Il fait doux. Augmentation légère du danger d'avalanches mouillées en cours de journée.