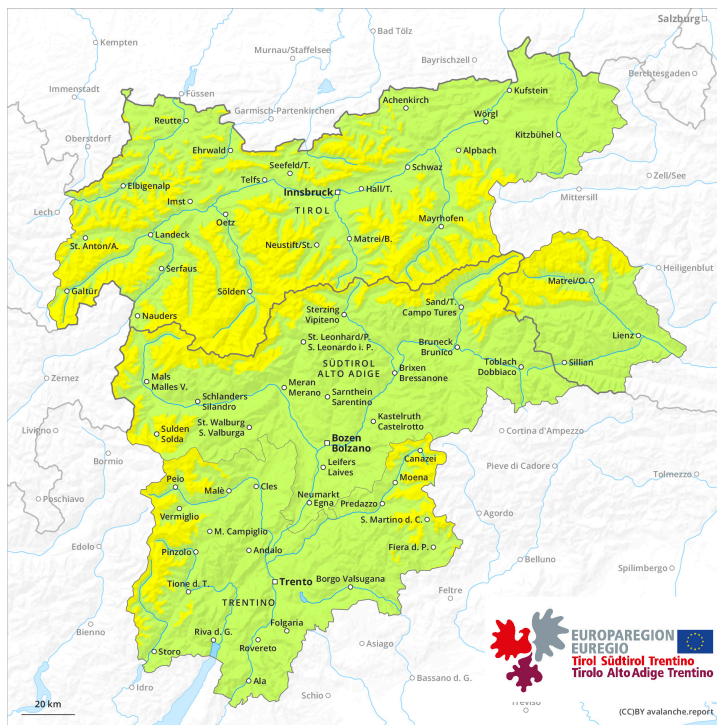
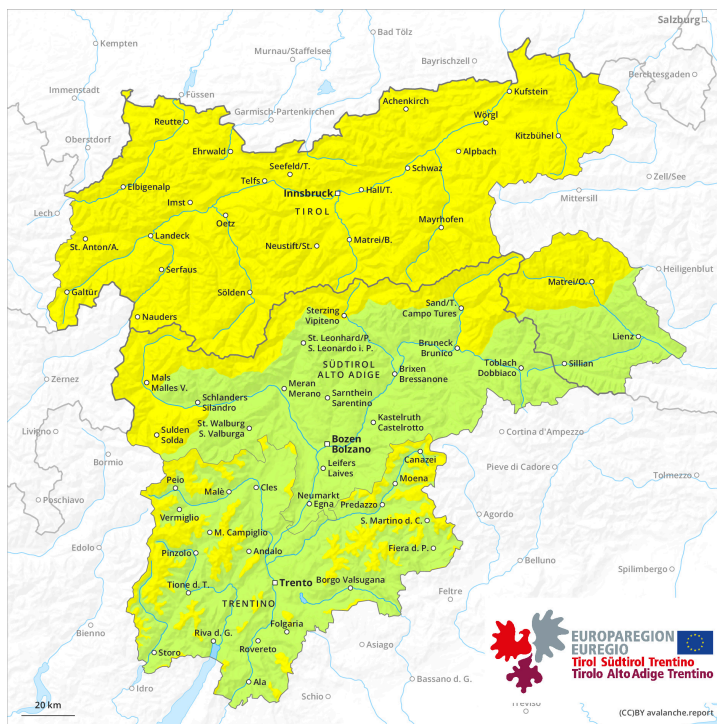




Matin

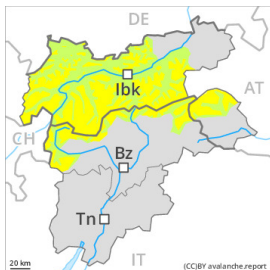


Après-midi



Degré de danger 2 - Limité

AM:



Tendance: danger d'avalanche constant →
 leMardi 21 02 2023

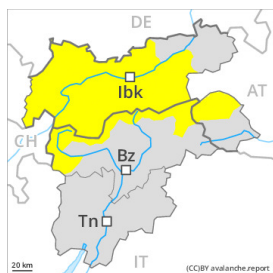


Neige ancienne
 (Sous-couche fragile persistante)



Snowpack stability: **poor**
 Frequency: **few**
 Avalanche size: **medium**

PM:



Tendance: danger d'avalanche constant →
 leMardi 21 02 2023



Neige ancienne
 (Sous-couche fragile persistante)



Snowpack stability: **poor**
 Frequency: **few**
 Avalanche size: **medium**



Avalanches mouillées
 (Neige humide)



Snowpack stability: **very poor**
 Frequency: **few**
 Avalanche size: **medium**

Neige ancienne fragile et neige mouillée à surveiller.

Après une nuit claire, il règne le matin généralement des conditions assez favorables.

Des couches fragiles dans la neige ancienne peuvent encore être déclenchées en certains endroits par des amateurs de sports d'hiver isolés, notamment aux transitions entre les endroits peu enneigés et les endroits très enneigés, notamment à l'entrée des combes et des couloirs comme sur les terrains de randonnée rarement fréquentés. Prudence sur les pentes raides peu fréquentées à l'ombre. Ces endroits dangereux sont rares mais difficilement identifiables. Des avalanches sont de taille moyenne.

Des avalanches de neige mouillée et de glissement de petite et rarement moyenne taille sont possibles avec le réchauffement diurne et le rayonnement solaire en dessous d'environ 2600 m. Ceci surtout sur les pentes extrêmement raides ensoleillées comme sur les pentes raides, plutôt faiblement enneigées à l'ombre en dessous d'environ 1800 m.

Manteau neigeux

Modèles de danger

md.1: sous-couche fragile persistante

md.10: situation de printemps



Le manteau neigeux est assez bien consolidé. Dans la partie inférieure du manteau neigeux des couches fragiles isolées susceptibles d'être déclenchées sont présentes, notamment sur les pentes à l'ombre au-dessus d'environ 2200 m.

Lundi le vent souffle modérément à fortement localement. Le vent n'a transporté que peu de neige. La surface de la neige est gelée et porteuse. Le soleil et la chaleur entraînent en cours de journée un ramollissement progressif du manteau neigeux. Ceci particulièrement sur les pentes ensoleillées en dessous d'environ 2600 m comme sur les pentes raides, plutôt faiblement enneigées à l'ombre en dessous d'environ 1800 m. La surface de la neige se ramollit en cours de journée.

Au-dessus de la limite de la forêt le manteau neigeux est très variable à petite échelle. À basse et moyenne altitude on observe moins de neige que d'habitude.

Tendance

Il fait doux. Augmentation légère du danger d'avalanches mouillées en cours de journée.

Degré de danger 2 - Limité

AM:



Tendance: danger d'avalanche constant

le Mardi 21 02 2023



PM:



Tendance: danger d'avalanche constant

le Mardi 21 02 2023



Avalanches mouillées (Neige humide)



Snowpack stability: **very poor**

Frequency: **few**

Avalanche size: **medium**

Attention à la neige mouillée.

Le matin, il règne généralement des conditions assez favorables. Des avalanches de neige mouillée et de glissement de petite et rarement moyenne taille sont possibles avec le réchauffement diurne et le rayonnement solaire en dessous d'environ 2400 m. Ceci surtout sur les pentes extrêmement raides ensoleillées comme sur les pentes raides, plutôt faiblement enneigées à l'ombre en dessous d'environ 1800 m.

Manteau neigeux

Modèles de danger

md.10: situation de printemps

Au-dessus de la limite de la forêt le manteau neigeux est très variable à petite échelle. À basse et moyenne altitude on observe moins de neige que d'habitude.

La surface de la neige est gelée et porteuse. Le soleil et la chaleur entraînent en cours de journée un ramollissement progressif du manteau neigeux. Ceci particulièrement sur les pentes ensoleillées en dessous d'environ 2400 m comme sur les pentes raides, plutôt faiblement enneigées à l'ombre en dessous d'environ 1800 m.

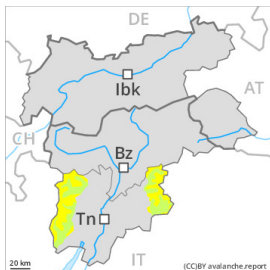
Dans la partie inférieure du manteau neigeux des couches fragiles isolées susceptibles d'être déclenchées sont présentes, notamment sur les pentes à l'ombre au-dessus d'environ 2200 m.

Tendance

Il fait doux. Augmentation légère du danger d'avalanches mouillées en cours de journée.

Degré de danger 2 - Limité

AM:



2200m

Tendance: danger d'avalanche constant →
 leMardi 21 02 2023



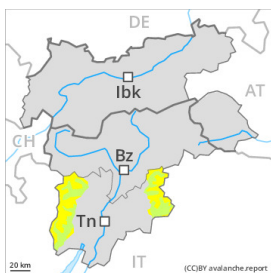
Neige ancienne
 (Sous-couche fragile persistante)



2200m

Snowpack stability: **poor**
 Frequency: **few**
 Avalanche size: **medium**

PM:



Limite de la forêt

Tendance: danger d'avalanche constant →
 leMardi 21 02 2023

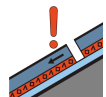


Avalanches mouillées
 (Neige humide)



Limite de la forêt

Snowpack stability: **poor**
 Frequency: **few**
 Avalanche size: **medium**



Neige ancienne
 (Sous-couche fragile persistante)



2200m

Snowpack stability: **poor**
 Frequency: **some**
 Avalanche size: **medium**

Neige ancienne fragile et neige mouillée à surveiller.

Le matin, il règne généralement des conditions assez favorables.

Des couches fragiles dans la neige ancienne peuvent encore être déclenchées en certains endroits par des amateurs de sports d'hiver isolés, notamment aux transitions entre les endroits peu enneigés et les endroits très enneigés, notamment à l'entrée des combes et des couloirs comme sur les terrains de randonnée rarement fréquentés. Les endroits dangereux sont rares mais difficilement identifiables. Des avalanches sont généralement de taille moyenne. Avec le réchauffement diurne des avalanches humides et mouillées de petite et moyenne taille sont possibles sur les pentes très raides au soleil. Les randonnées devraient être terminées avant midi.

Manteau neigeux

Le manteau neigeux est assez bien consolidé. Dans le manteau neigeux des couches fragiles isolées susceptibles d'être déclenchées sont présentes, notamment sur les pentes à l'ombre au-dessus d'environ 2200 m.



Dans les derniers deux jours le vent a soufflé à proximité des sommets fortement. Le vent n'a transporté que peu de neige.

La surface de la neige est regelée sur une faible épaisseur et se ramollit en cours de journée.

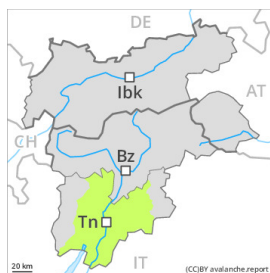
À moyenne altitude il y a peu de neige pour cette période de l'année. Il fait doux.

Tendance

Augmentation légère du danger d'avalanches humides en cours de journée.

Degré de danger 2 - Limité

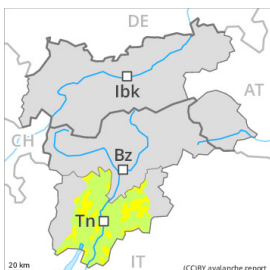
AM:



Tendance: danger d'avalanche constant →

leMardi 21 02 2023

PM:



Limite de la forêt

Tendance: danger d'avalanche constant →

leMardi 21 02 2023



Avalanches mouillées (Neige humide)



Limite de la forêt

Snowpack stability: **poor**

Frequency: **some**

Avalanche size: **medium**

Le matin, il règne la plupart du temps des conditions favorables, puis le danger d'avalanches mouillées augmente.

Avec le réchauffement diurne des avalanches mouillées de petite à moyenne taille sont possibles sur les pentes très raides au soleil. Les randonnées devraient être terminées à temps.

Quelques endroits dangereux pour les avalanches sèches se situent surtout sur les pentes extrêmement raides à l'ombre ainsi qu'aux transitions entre les endroits faiblement et fortement enneigés. Ces endroits sont très rares et difficilement identifiables. Sur la surface de neige dure il existe en terrain raide un risque de chute.

Manteau neigeux

Le manteau neigeux présente une structure favorable, avec une croûte de regel à peine porteuse à la surface, surtout sur les pentes raides ensoleillées. Le soleil et la chaleur entraînent en cours de journée une humidification progressive du manteau neigeux.

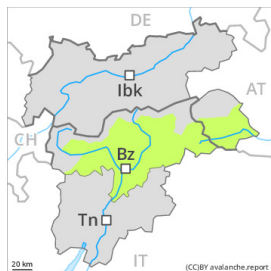
Au milieu du manteau neigeux des couches fragiles ayant subi une métamorphose constructive à grains anguleux sont présentes, notamment sur les pentes à l'ombre au-dessus d'environ 2200 m. Au-dessus de la limite de la forêt le manteau neigeux est très variable à petite échelle. Dans toutes les régions il y a peu de neige pour cette période de l'année.

Dans les derniers deux jours le vent a soufflé à proximité des sommets fortement en général. Le vent n'a transporté que peu de neige.

Tendance

Augmentation légère du danger d'avalanches humides en cours de journée.

Degré de danger 1 - Faible



Tendance: danger d'avalanche constant →
leMardi 21 02 2023

Il règne généralement des conditions favorables.

Quelques endroits dangereux pour les avalanches sèches se situent surtout sur les pentes extrêmement raides à l'ombre ainsi qu'aux transitions entre les endroits faiblement et fortement enneigés. Ces endroits sont très rares mais difficilement identifiables. Sur la surface de neige dure il existe en terrain raide un risque de chute.

Avec le réchauffement diurne et le rayonnement solaire de rares avalanches mouillées en général de petite taille sont possibles sur les pentes extrêmement raides au soleil, surtout en dessous d'environ 2600 m.

Manteau neigeux

Modèles de danger

md.1: sous-couche fragile persistante

md.10: situation de printemps

Le manteau neigeux présente une structure favorable, avec une croûte souvent porteuse à la surface, surtout sur les pentes raides ensoleillées. Le soleil et la chaleur entraînent en cours de journée une humidification croissante du manteau neigeux. La surface de la neige se ramollit plus vite que la veille.

Au milieu du manteau neigeux des couches fragiles très isolées sont présentes, notamment sur les pentes à l'ombre au-dessus d'environ 2200 m et sur les pentes ensoleillées en altitude. Au-dessus de la limite de la forêt le manteau neigeux est très variable à petite échelle. À basse et moyenne altitude on observe moins de neige que d'habitude.

Tendance

Il fait doux. Augmentation légère du danger d'avalanches mouillées en cours de journée.