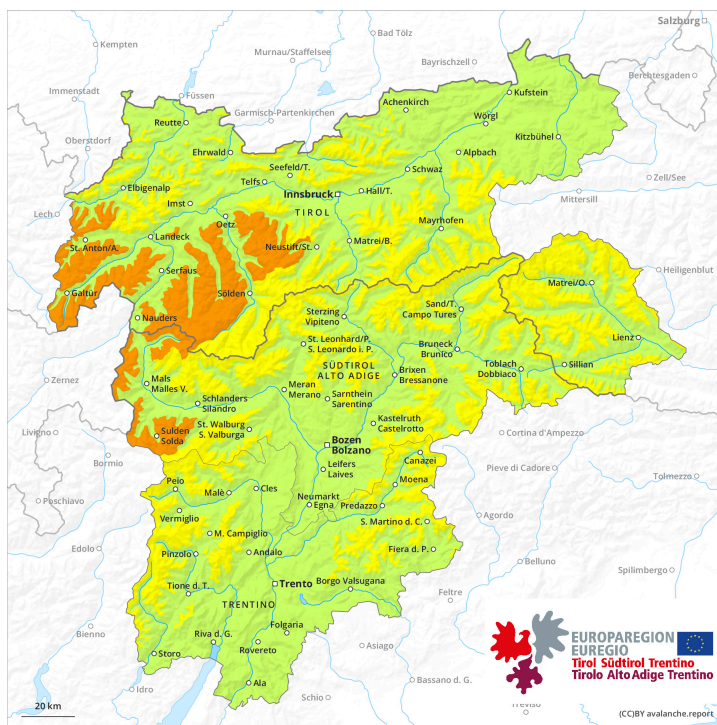
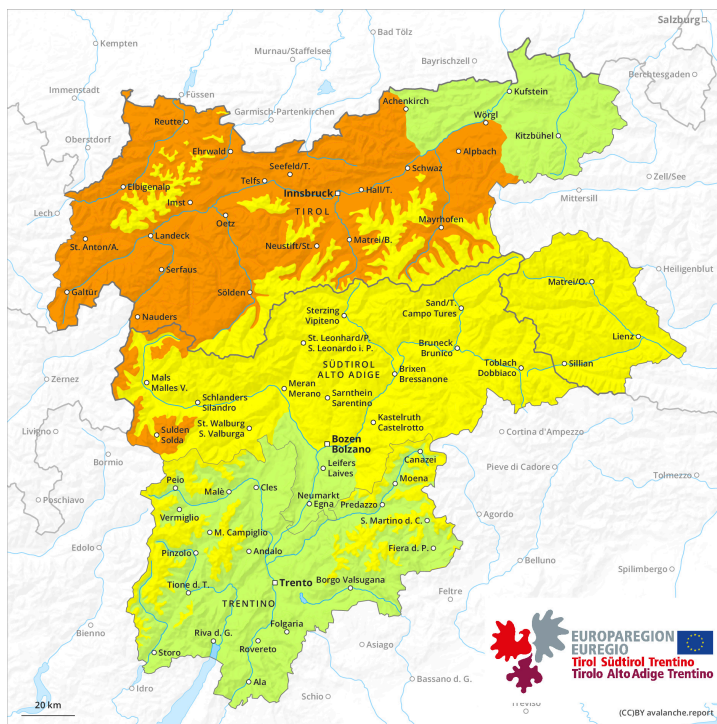




Matin

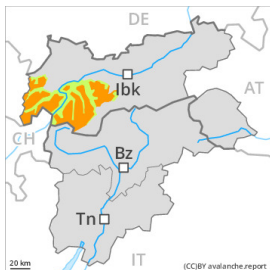


Après-midi



Degré de danger 3 - Marqué

AM:



Tendance: Diminution du danger d'avalanche
 leDimanche 19 03 2023



Neige ancienne
 (Sous-couche fragile persistante)



Snowpack stability: **very poor**
 Frequency: **some**
 Avalanche size: **medium**

PM:



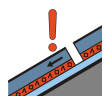
Tendance: Diminution du danger d'avalanche
 leDimanche 19 03 2023



Avalanches mouillées
 (Neige humide)



Snowpack stability: **very poor**
 Frequency: **some**
 Avalanche size: **medium**



Neige ancienne
 (Sous-couche fragile persistante)



Snowpack stability: **very poor**
 Frequency: **some**
 Avalanche size: **medium**

Augmentation marquée du danger d'avalanches mouillées en cours de journée. Neige ancienne fragile à évaluer de manière critique.

Des couches fragiles dans la neige ancienne peuvent toujours être déclenchées facilement par des amateurs de sports d'hiver isolés. Ceci surtout sur les pentes très raides à l'ombre au-dessus d'environ 2200 m comme sur les pentes très raides exposées à l'est au-dessus d'environ 2400 m. Prudence surtout sur les pentes peu fréquentées exposées au nord-est et à l'est. Prudence aux transitions entre les endroits peu enneigés et les endroits très enneigés.

Avec le réchauffement diurne et le rayonnement solaire la probabilité de déclenchement d'avalanches mouillées en cours de journée augmente notablement. Ceci particulièrement sur les pentes raides exposées au sud-est, au sud et à l'ouest en dessous d'environ 2600 m. Des avalanches de neige meuble de petite à moyenne taille sont toujours à attendre surtout sur les pentes rocheuses raides. En outre, des avalanches de glissement sont de plus en plus possibles. Les randonnées devraient être terminées à temps.



Manteau neigeux

Modèles de danger

md.10: situation de printemps

md.1: sous-couche fragile persistante

Il faisait très doux en général. Les accumulations de neige soufflée sont assez bien liées entre elles. Dans le manteau neigeux ancien des couches fragiles ayant subi une métamorphose constructive à grains anguleux sont présentes, notamment sur les pentes à l'ombre au-dessus d'environ 2200 m comme sur les pentes exposées à l'est et à l'ouest au-dessus d'environ 2400 m.

La surface de la neige est gelée et porteuse et se ramollit en cours de journée. Le soleil et la chaleur entraînent en cours de journée un ramollissement croissant du manteau neigeux. Les conditions météorologiques printanières entraînent surtout sur les pentes raides exposées à l'ouest en dessous d'environ 2600 m une perte de solidité au sein du manteau neigeux.

Il y a peu de neige pour cette période de l'année à basse et moyenne altitude.

Tendance

Dimanche: Diminution légère du danger d'avalanches mouillées et de glissement.

Degré de danger 3 - Marqué

AM:



Tendance: danger d'avalanche constant →
 leDimanche 19 03 2023



Neige ancienne
 (Sous-couche fragile persistante)



Snowpack stability: **poor**
 Frequency: **some**
 Avalanche size: **medium**



Neige soufflée
 (Neige ventée)



Snowpack stability: **poor**
 Frequency: **few**
 Avalanche size: **medium**

PM:



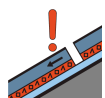
Tendance: danger d'avalanche constant →
 leDimanche 19 03 2023



Avalanches mouillées
 (Neige humide)



Snowpack stability: **very poor**
 Frequency: **few**
 Avalanche size: **medium**



Neige ancienne
 (Sous-couche fragile persistante)



Snowpack stability: **poor**
 Frequency: **some**
 Avalanche size: **medium**

Neige ancienne fragile constituant le danger principal. Avalanches mouillées en cours de journée.

Des amateurs de sports d'hiver même seuls peuvent facilement déclencher des avalanches, notamment sur les pentes très raides à l'ombre au-dessus d'environ 2200 m comme sur les pentes très raides exposées à l'est et à l'ouest au-dessus d'environ 2400 m. Les avalanches peuvent se déclencher dans la neige ancienne fragile et atteindre une taille moyenne. Prudence aux transitions entre les endroits peu enneigés et les endroits très enneigés. En cours de journée la probabilité de déclenchement d'avalanches augmente un peu.

En outre les accumulations de neige soufflée déjà relativement anciennes sont partiellement encore déclenchables.



Avec le réchauffement diurne et le rayonnement solaire la probabilité de déclenchement d'avalanches mouillées augmente, surtout sur les pentes ensoleillées en dessous d'environ 2600 m. Les randonnées devraient être terminées à temps.

Manteau neigeux

Modèles de danger

md.1: sous-couche fragile persistante

md.10: situation de printemps

Dans le manteau neigeux ancien des couches fragiles ayant subi une métamorphose constructive à grains anguleux sont présentes, notamment sur les pentes à l'ombre au-dessus d'environ 2200 m comme sur les pentes exposées à l'est et à l'ouest au-dessus d'environ 2400 m. Les accumulations de neige soufflée sont partiellement encore fragiles à haute altitude et en haute montagne. Les départs d'avalanches et les observations sur le terrain confirment cette situation.

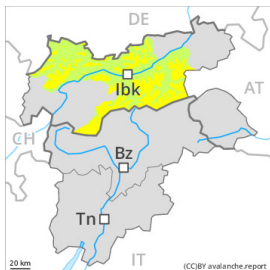
Le soleil et la chaleur entraînent en cours de journée une humidification croissante du manteau neigeux. Ces conditions entraînent une progressive fragilisation du manteau neigeux.

Tendance

Dimanche: Diminution légère du danger d'avalanches mouillées et de glissement avec le refroidissement.

Degré de danger 3 - Marqué

AM:



Tendance: Diminution du danger d'avalanche
 leDimanche 19 03 2023

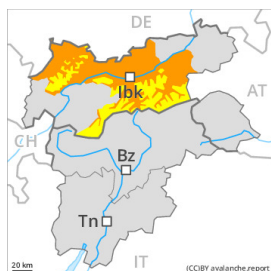


Neige ancienne
 (Sous-couche fragile persistante)



Snowpack stability: **poor**
 Frequency: **some**
 Avalanche size: **medium**

PM:



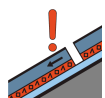
Tendance: Diminution du danger d'avalanche
 leDimanche 19 03 2023



Avalanches mouillées
 (Neige humide)



Snowpack stability: **very poor**
 Frequency: **some**
 Avalanche size: **medium**



Neige ancienne
 (Sous-couche fragile persistante)



Snowpack stability: **poor**
 Frequency: **some**
 Avalanche size: **medium**

Augmentation marquée du danger d'avalanches mouillées en cours de journée.

Des couches fragiles dans la neige ancienne peuvent toujours être déclenchées par des amateurs de sports d'hiver isolés. Ceci surtout sur les pentes très raides à l'ombre au-dessus d'environ 2200 m comme sur les pentes très raides exposées à l'est au-dessus d'environ 2400 m. Prudence aux transitions entre les endroits peu enneigés et les endroits très enneigés.

Avec le réchauffement diurne et le rayonnement solaire la probabilité de déclenchement d'avalanches mouillées en cours de journée augmente notablement. Ceci particulièrement sur les pentes raides exposées au sud-est, au sud et à l'ouest en dessous d'environ 2600 m. Des avalanches de neige meuble de petite à moyenne taille sont toujours à attendre surtout sur les pentes rocheuses raides. En outre, des avalanches de glissement sont de plus en plus possibles. Les randonnées devraient être terminées à temps.



Manteau neigeux

Modèles de danger

md.10: situation de printemps

md.1: sous-couche fragile persistante

Il faisait très doux en général. Les accumulations de neige soufflée sont assez bien liées entre elles. Dans le manteau neigeux ancien des couches fragiles ayant subi une métamorphose constructive à grains anguleux sont présentes, notamment sur les pentes à l'ombre au-dessus d'environ 2200 m comme sur les pentes exposées à l'est et à l'ouest au-dessus d'environ 2400 m.

La surface de la neige est gelée et porteuse et se ramollit en cours de journée. Le soleil et la chaleur entraînent en cours de journée un ramollissement croissant du manteau neigeux. Les conditions météorologiques printanières entraînent surtout sur les pentes raides exposées à l'ouest en dessous d'environ 2600 m une perte de solidité au sein du manteau neigeux.

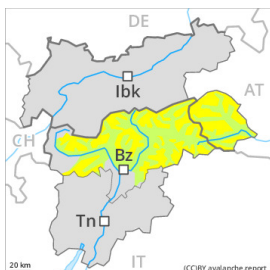
Il y a peu de neige pour cette période de l'année à basse et moyenne altitude.

Tendance

Dimanche: Diminution légère du danger d'avalanches mouillées et de glissement.

Degré de danger 2 - Limité

AM:



2200m

Tendance: danger d'avalanche constant →

leDimanche 19 03 2023



Neige ancienne
 (Sous-couche fragile persistante)



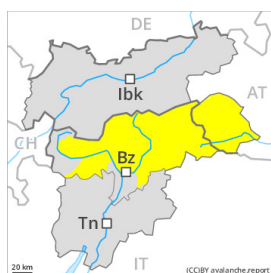
2200m

Snowpack stability: **poor**

Frequency: **some**

Avalanche size: **medium**

PM:



Tendance: danger d'avalanche constant →

leDimanche 19 03 2023



Avalanches mouillées
 (Neige humide)

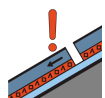


2600m

Snowpack stability: **very poor**

Frequency: **few**

Avalanche size: **medium**



Neige ancienne
 (Sous-couche fragile persistante)



2200m

Snowpack stability: **poor**

Frequency: **some**

Avalanche size: **medium**

Neige ancienne fragile à évaluer avec précaution. Avalanches mouillées en cours de journée.

Des avalanches peuvent être déclenchées dans la neige ancienne ayant subi une métamorphose constructive à grain anguleux par endroits et atteindre une taille moyenne, notamment sur les pentes très raides à l'ombre au-dessus d'environ 2200 m comme sur les pentes très raides exposées à l'est et à l'ouest au-dessus d'environ 2400 m. Prudence aux transitions entre les endroits peu enneigés et les endroits très enneigés. En cours de journée la probabilité de déclenchement d'avalanches augmente un peu. En outre les accumulations de neige soufflée déjà relativement anciennes sont de manière isolée encore déclenchantes à haute altitude et en haute montagne. Ceci particulièrement sur les pentes raides peu fréquentées à l'ombre.

Avec le réchauffement diurne et le rayonnement solaire la probabilité de déclenchement d'avalanches mouillées augmente. Ceci particulièrement sur les pentes raides exposées au sud-est, au sud et à l'ouest en dessous d'environ 2600 m. Les randonnées devraient être terminées à temps.



Manteau neigeux

Modèles de danger

md.1: sous-couche fragile persistante

md.10: situation de printemps

Dans le manteau neigeux ancien des couches fragiles ayant subi une métamorphose constructive à grains anguleux sont présentes, notamment sur les pentes à l'ombre au-dessus d'environ 2200 m comme sur les pentes exposées à l'est et à l'ouest au-dessus d'environ 2400 m.

Les accumulations de neige soufflée sont encore de manière isolée fragiles à haute altitude et en haute montagne.

Le soleil et la chaleur entraînent en cours de journée une humidification croissante du manteau neigeux. Ces conditions entraînent une progressive fragilisation du manteau neigeux surtout sur les pentes raides au soleil.

Tendance

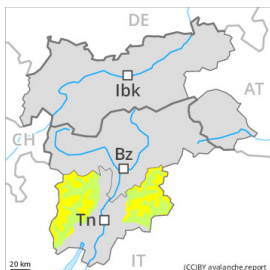
Dimanche: Diminution légère du danger d'avalanches mouillées et de glissement avec le refroidissement.

Degré de danger 2 - Limité

AM:



Tendance: danger d'avalanche constant →
 leDimanche 19 03 2023



Neige soufflée
 (Neige ventée)



Snowpack stability: **poor**
 Frequency: **some**
 Avalanche size: **medium**



Avalanches mouillées
 (Neige humide)

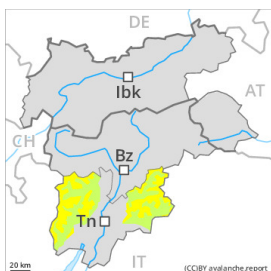


Snowpack stability: **fair**
 Frequency: **few**
 Avalanche size: **medium**

PM:



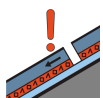
Tendance: danger d'avalanche constant →
 leDimanche 19 03 2023



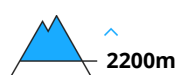
Avalanches mouillées
 (Neige humide)



Snowpack stability: **poor**
 Frequency: **some**
 Avalanche size: **medium**



Neige ancienne
 (Sous-couche fragile persistante)



Snowpack stability: **poor**
 Frequency: **few**
 Avalanche size: **medium**

Neige mouillée constituant le danger principal. En outre les accumulations de neige soufflée nouvelles doivent être prises en considération. Neige ancienne fragile surtout sur les pentes raides à l'ombre.

Des accumulations de neige soufflée en partie fragiles se sont formées avec le vent de secteur nord-ouest fort mercredi surtout à proximité des crêtes, dans les combes et couloirs. En altitude les endroits dangereux sont plus fréquents. Aux transitions entre les endroits peu enneigés et les endroits très enneigés la probabilité de déclenchement est plus importante.

Des avalanches peuvent être déclenchées déjà de manière isolée avec une surcharge faible dans la neige ancienne. Ceci surtout sur les pentes très raides à l'ombre. Prudence aux transitions entre les endroits peu enneigés et les endroits très enneigés.



Des coulées humides en cours de journée isolées en général de petite taille sont à attendre avec le réchauffement diurne et le rayonnement solaire. Ceci surtout sur les pentes ensoleillées comme sur les pentes à l'ombre en dessous d'environ 2400 m. Les randonnées et descentes hors-piste devraient être terminées à temps.

Manteau neigeux

Les accumulations de neige soufflée sont parfois encore mal liées avec la neige ancienne. La neige soufflée repose par endroits sur une croûte dure.

Dans le manteau neigeux ancien des couches fragiles isolées sont présentes, surtout sur les pentes à l'ombre. Ceci au-dessus d'environ 2200 m.

Le soleil et la chaleur entraînent en cours de journée surtout sur les pentes au soleil une humidification progressive du manteau neigeux. Ces conditions entraînent une fragilisation du manteau neigeux.

Tendance

Dimanche il fait un temps partiellement nuageux. Diminution légère du danger de coulées humides et mouillées avec le refroidissement.

Degré de danger 1 - Faible

AM:



Tendance: danger d'avalanche constant →

leDimanche 19 03 2023

PM:



Tendance: danger d'avalanche constant →

leDimanche 19 03 2023



Avalanches mouillées (Neige humide)



Snowpack stability: **very poor**

Frequency: **few**

Avalanche size: **small**

Augmentation légère du danger d'avalanches mouillées en cours de journée.

L'après-midi: Le matin, il règne en général des conditions avalancheuses favorables.

À midi et l'après-midi:

Avec le réchauffement diurne et le rayonnement solaire la probabilité de déclenchement d'avalanches mouillées en cours de journée augmente un peu. Ceci particulièrement sur les pentes raides exposées à l'ouest. Les avalanches sont plutôt petites.

Des avalanches de neige meuble sont toujours possibles surtout sur les pentes rocheuses raides.

Manteau neigeux

Modèles de danger

md.10: situation de printemps

Les conditions météorologiques ont permis une nette solidification des couches fragiles. Le rayonnement nocturne était généralement bon.

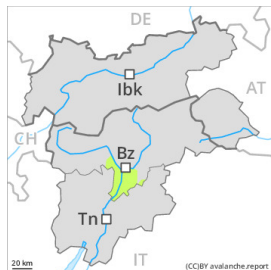
Le soleil et la chaleur entraînent en cours de journée spécialement sur les pentes au soleil un ramollissement progressif du manteau neigeux. Ces conditions entraînent à partir de midi une progressive fragilisation du manteau neigeux.

Il y a peu de neige pour cette période de l'année à basse et moyenne altitude.

Tendance

Danger d'avalanches toujours faible.

Degré de danger 1 - Faible



Tendance: danger d'avalanche constant →
leDimanche 19 03 2023



Avalanches mouillées
(Neige humide)



Snowpack stability: **poor**

Frequency: **few**

Avalanche size: **small**

Avalanches mouillées en cours de journée.

Des avalanches peuvent de manière isolée être déclenchées par des personnes, notamment sur les pentes très raides à l'ombre en altitude.

Avec le réchauffement diurne et le rayonnement solaire des avalanches mouillées en général de petite taille sont à attendre sur les pentes au soleil.

Manteau neigeux

Modèles de danger

md.10: situation de printemps

Dans le manteau neigeux ancien de rares couches fragiles sont présentes.

Le soleil et la chaleur entraînent en cours de journée une humidification croissante du manteau neigeux. Ces conditions entraînent une progressive fragilisation du manteau neigeux surtout sur les pentes raides au soleil.

Tendance

Dimanche: Diminution légère du danger d'avalanches mouillées et de glissement avec le refroidissement.

Degré de danger 1 - Faible



Tendance: danger d'avalanche constant →

leDimanche 19 03 2023

Avec le réchauffement le danger de coulées humides et mouillées augmente progressivement en matinée. Neige anciennement soufflée à évaluer avec précaution.

Les accumulations de neige soufflée des derniers jours devraient être évaluées avec prudence surtout sur les pentes raides à l'ombre en altitude. Les accumulations déjà plus anciennes de neige soufflée devraient être évitées surtout en terrain très raide, aussi à proximité des crêtes, dans les combes et couloirs.

Le soleil et la chaleur entraînent à partir du matin surtout sur les pentes exposées au sud-est, au sud et au sud-ouest généralement une humidification croissante du manteau neigeux. Avec le réchauffement diurne de rares coulées mouillées et humides en général de petite taille sont possibles surtout à ces expositions. Les randonnées et descentes hors-piste devraient être terminées à temps.

Manteau neigeux

Les accumulations de neige soufflée généralement petites sont partiellement encore fragiles surtout sur les pentes à l'ombre au-dessus de la limite de la forêt. Au-dessus d'environ 2000 m on trouve suivant l'influence du vent des hauteurs de neiges très différentes. Dans toutes les régions en dessous d'environ 2000 m il n'y a que peu de neige.

Le soleil et la chaleur entraînent en cours de journée une humidification croissante du manteau neigeux.

Tendance

Dimanche il fait un temps partiellement nuageux. Diminution légère du danger de coulées humides et mouillées avec le refroidissement.