

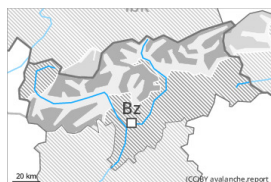
Grado de Peligro 3 - Notable



2200m

Tendencia: peligro de aludes sin cambios →

en Sábado 22 04 2023



Nieve reciente



2200m

Estabilidad del manto de nieve: **pobre**

Frecuencia: **muchas**

Tamaño del alud: **mediano**



Capas débiles persistentes



2400m

Estabilidad del manto de nieve: **pobre**

Frecuencia: **algunas**

Tamaño del alud: **grande**

Atención a la nieve reciente y las capas débiles persistentes.

La nieve reciente puede ser desencadenada al paso de un solo montañero. Los lugares peligrosos se encuentran sobre todo en laderas inclinadas umbrías. En cotas altas y zonas alpinas, los lugares peligrosos están presentes en todas las orientaciones. Estos lugares peligrosos están parcialmente cubiertos de nieve reciente y resultan difíciles de reconocer. Con el aumento de la temperatura diurna y la radiación solar, la probabilidad de desencadenamiento de aludes de placa aumentará progresivamente. Son posibles de manera aislada avalanchas de nieve sin cohesión de tamaño pequeño y, localmente, mediano. De manera aislada, los aludes pueden arrastrar capas más profundas del manto de nieve y alcanzar tamaños grandes, sobre todo en las laderas muy inclinadas orientadas a oeste, norte y este por encima de los 2400 m aproximadamente.

Manto nivoso

Patrones de peligro

pp.6: frío, nieve suelta y viento

pp.4: frío después de cálido / cálido después de frío

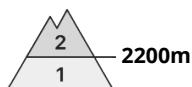
En el período hasta el viernes caerán de 5 a 10 cm de nieve, localmente más. En algunos lugares la nieve reciente descansa encima de capas blandas. Las condiciones meteorológicas causarán en el transcurso de la jornada un gradual debilitamiento de las capas de nieve superficiales.

En el manto de nieve antigua hay capas débiles de cristales facetados en las laderas muy inclinadas orientadas a oeste, norte y este, sobre todo por encima de los 2400 m aproximadamente en la cresta principal de los Alpes.

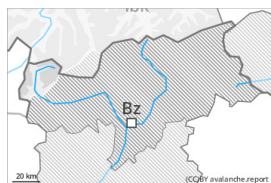
Tendencia

Escaso descenso del peligro de aludes. Con el aumento de la temperatura diurna y la radiación solar, la probabilidad de desencadenamiento de aludes de placa aumentará apreciablemente. En el transcurso de la jornada son posibles cada vez más numerosas avalanchas de nieve sin cohesión.

Grado de Peligro 2 - Limitado



Tendencia: **peligro de aludes sin cambios** →
en Sábado 22 04 2023



Placas de viento



Estabilidad del manto de nieve: **pobre**
Frecuencia: **algunas**
Tamaño del alud: **mediano**



Capas débiles persistentes



Estabilidad del manto de nieve: **pobre**
Frecuencia: **pocas**
Tamaño del alud: **grande**

El problema de nieve venteada reciente es la principal fuente de peligro. El problema de capas débiles persistentes requiere atención.

Las placas de viento nuevas pueden ser desencadenadas incluso al paso de un solo montañero y alcanzar un tamaño mediano. Los lugares peligrosos se encuentran sobre todo en laderas inclinadas umbrías. En cotas altas y zonas alpinas, los lugares peligrosos están presentes en todas las orientaciones. Estos lugares peligrosos están parcialmente cubiertos de nieve reciente y resultan difíciles de reconocer. Con el aumento de la temperatura diurna y la radiación solar, la probabilidad de desencadenamiento de aludes de placa aumentará. Son probables cada vez más numerosas avalanchas de nieve sin cohesión de tamaño pequeño y, localmente, mediano.

De manera aislada, los aludes pueden arrastrar capas más profundas del manto de nieve y alcanzar tamaños grandes, sobre todo en las laderas muy inclinadas orientadas a oeste, norte y este por encima de los 2400 m aproximadamente.

Manto nivoso

Patrones de peligro

pp.6: frío, nieve suelta y viento

pp.4: frío después de cálido / cálido después de frío

En algunos lugares la nieve venteada descansa encima de capas blandas.

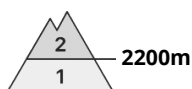
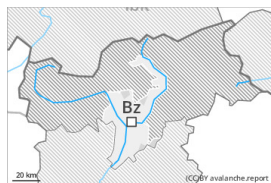
Las condiciones meteorológicas causarán en el transcurso de la jornada un debilitamiento de las capas de nieve superficiales.

En el manto de nieve antigua hay capas débiles de cristales facetados en las laderas muy inclinadas orientadas a oeste, norte y este, sobre todo por encima de los 2400 m aproximadamente en la cresta principal de los Alpes.

Tendencia

Escaso descenso del peligro. Con el aumento de la temperatura diurna y la radiación solar, la probabilidad de desencadenamiento de aludes de placa aumentará apreciablemente. En el transcurso de la jornada son posibles cada vez más numerosas avalanchas de nieve sin cohesión.

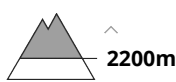
Grado de Peligro 2 - Limitado



Tendencia: **peligro de aludes en disminución**
en Sábado 22 04 2023



Placas de viento



Estabilidad del manto de nieve: **pobre**

Frecuencia: **pocas**

Tamaño del alud: **mediano**

Atención al problema de nieve venteada reciente.

Las placas de viento más recientes pueden, de manera aislada, desencadenarse sobre todo en laderas umbrías inclinadas por encima del límite del bosque. Los aludes son de manera muy aislada de tamaño mediano. Además del peligro de ser enterrado por un alud, se debe tener en cuenta sobre todo el peligro de ser arrastrado hacia una trampa del terreno.

Manto nivoso

Patrones de peligro

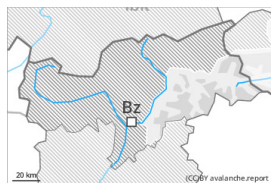
pp.6: frío, nieve suelta y viento

Caerá un poco de nieve localmente. De manera aislada la nieve venteada descansa encima de capas blandas, especialmente en las laderas umbrías inclinadas en cotas altas. En cotas bajas y medias hay poca nieve.

Tendencia

El problema de nieve venteada reciente requiere atención.

Grado de Peligro 2 - Limitado



Límite del bosque

Tendencia: **peligro de aludes sin cambios** →

en Sábado 22 04 2023



Placas de viento



Límite del bosque

Estabilidad del manto de nieve: **pobre**

Frecuencia: **algunas**

Tamaño del alud: **mediano**

Atención al problema de nieve venteada reciente.

Las placas de viento nuevas pueden en algunos lugares ser desencadenadas incluso al paso de un solo montañero y alcanzar un tamaño mediano. Los lugares peligrosos se encuentran sobre todo en laderas inclinadas umbrías y en canales, cubetas y detrás de los cambios abruptos de pendiente. El número y la dimensión de los lugares peligrosos aumentarán con la altitud. Con el aumento de la temperatura diurna y la radiación solar, la probabilidad de desencadenamiento de aludes de placa aumentará progresivamente. Son probables de manera aislada avalanchas de nieve sin cohesión de tamaño pequeño y mediano. De manera aislada, los aludes pueden arrastrar capas más profundas del manto de nieve, sobre todo en las laderas muy inclinadas orientadas a oeste, norte y este por encima de los 2400 m aproximadamente.

Manto nivoso

Patrones de peligro

pp.6: frío, nieve suelta y viento

En algunos lugares la nieve venteada descansa encima de capas blandas. Las condiciones meteorológicas causarán en el transcurso de la jornada un gradual debilitamiento de las capas de nieve superficiales. En el manto de nieve antigua hay capas débiles de cristales facetados en las laderas muy inclinadas orientadas a oeste, norte y este, sobre todo por encima de los 2400 m aproximadamente en la cresta principal de los Alpes. Caerá un poco de nieve localmente.

Tendencia

Escaso descenso del peligro. Con el aumento de la temperatura diurna y la radiación solar, la probabilidad de desencadenamiento de aludes de placa aumentará apreciablemente. En el transcurso de la jornada son posibles cada vez más numerosas avalanchas de nieve sin cohesión.