

Degré de danger 3 - Marqué



Limite de la forêt

Tendance: danger d'avalanche constant →

leMardi 28 11 2023



Neige fraîche

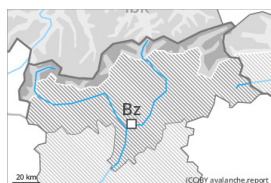


Limite de la forêt

Snowpack stability: **very poor**

Frequency: **some**

Avalanche size: **medium**



Neige ancienne
 (Sous-couche fragile persistante)



2400m

Snowpack stability: **very poor**

Frequency: **some**

Avalanche size: **large**



Neige fraîche



Limite de la forêt

Snowpack stability: **poor**

Frequency: **some**

Avalanche size: **medium**

Neige fraîche et soufflée constituant le danger principal. Neige ancienne fragile au-dessus d'environ 2400 m.

Avec les chutes de neige et le vent de nord-ouest fort à tempétueux, une situation avalancheuse partiellement critique est apparue dans les derniers jours. La neige fraîche abondante de la fin de semaine ainsi que les accumulations de neige soufflée présentes à toutes les expositions peuvent être déjà déclenchées facilement par un seul amateur de sports d'hiver au-dessus de la limite de la forêt. Ce sont aussi les pentes à la limite de la forêt qui sont défavorables. En outre, des avalanches peuvent aussi se déclencher dans la neige ancienne et atteindre une grande taille, notamment sur les pentes raides à l'ombre au-dessus d'environ 2400 m comme sur les pentes raides ensoleillées au-dessus d'environ 2800 m. Les conditions en dehors des pistes sont critiques. Une grande expérience dans l'évaluation du danger d'avalanche est nécessaire.

Manteau neigeux

Modèles de danger

md.6: froid, neige légère et vent

md.4: froid suivant chaud / chaud suivant froid

Dans les derniers jours il est tombé beaucoup de neige. Il est tombé en général de 30 à 60 cm de neige, localement jusqu'à 100 cm. La neige fraîche et la neige soufflée sont fragiles au-dessus de la limite de la forêt. Dans la zone de la limite de la forêt le manteau neigeux est fragile. La neige fraîche et la neige soufflée se déposeront sur des couches meubles sur les pentes protégées du vent à l'ombre en altitude. Au milieu du manteau neigeux des couches fragiles ayant subi une métamorphose constructive à grains anguleux sont présentes. Ceci surtout sur les pentes raides à l'ombre au-dessus d'environ 2400 m comme sur les pentes raides ensoleillées au-dessus d'environ 2800 m. Des fissures lors du passage sur le manteau



neigeux et des bruits sourds confirment la structure défavorable du manteau neigeux.

Tendance

Surtout au nord-ouest et au nord neige fraîche peu épaisse. Diminution à peine marquée du danger d'avalanches.

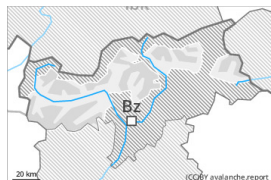
Degré de danger 2 - Limité



Limite de la forêt

Tendance: danger d'avalanche constant

leMardi 28 11 2023



Neige soufflée
(Neige ventée)



Limite de la forêt

Snowpack stability: **poor**

Frequency: **some**

Avalanche size: **medium**



Neige
ancienne
(Sous-couche
fragile
persistante)



2400m

Snowpack stability: **poor**

Frequency: **few**

Avalanche size: **large**

Attention à la neige récemment soufflée. Neige ancienne fragile à haute altitude et en haute montagne.

Des accumulations de neige soufflée susceptibles d'être déclenchées se sont formées avec la neige fraîche et le vent de nord-ouest tempétueux dans les derniers jours spécialement dans les combes, couloirs et derrière les ruptures de terrain. Les accumulations de neige soufflée cassantes peuvent déjà être déclenchées par un seul amateur de sports d'hiver à toutes les expositions à haute altitude et en haute montagne. Dans les régions adjacentes au degré de danger 3, "marqué" les endroits dangereux sont plus fréquents.

Neige ancienne fragile: Des avalanches peuvent se déclencher dans les couches profondes de manière isolée et atteindre une taille assez importante, notamment sur les pentes raides à l'ombre au-dessus d'environ 2400 m comme sur les pentes raides ensoleillées au-dessus d'environ 2800 m.

A côté du danger d'ensevelissement, il faut aussi penser au danger d'être emporté et de chuter.

Le service de prévisions d'avalanches n'a pas beaucoup d'informations actuellement, c'est pourquoi le danger d'avalanche devrait être étudié avec une attention particulière sur le terrain.

Manteau neigeux

Modèles de danger

md.6: froid, neige légère et vent

md.1: sous-couche fragile persistante

Dans les derniers jours il est tombé surtout au nord de 10 à 20 cm de neige, localement plus. La neige fraîche et la neige soufflée sont fragiles au-dessus de la limite de la forêt. La neige fraîche et la neige soufflée se déposeront sur des couches meubles sur les pentes protégées du vent à l'ombre en altitude.

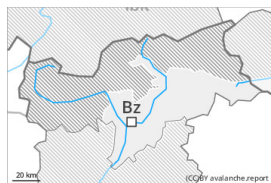
Dans le manteau neigeux ancien des couches fragiles ayant subi une métamorphose constructive à grains anguleux sont présentes, notamment sur les pentes raides à l'ombre au-dessus d'environ 2400 m comme sur les pentes raides ensoleillées au-dessus d'environ 2800 m.



Tendance

Les influences météorologiques empêchent une diminution du danger d'avalanches. Neige récemment soufflée constituant le danger principal.

Degré de danger 1 - Faible



Tendance: danger d'avalanche constant →

leMardi 28 11 2023



Neige soufflée
(Neige ventée)



2400m

Snowpack stability: **poor**

Frequency: **few**

Avalanche size: **small**

Les accumulations récentes et déjà plus anciennes de neige soufflée constituent le danger principal.

Des accumulations de neige soufflée bien visibles se sont formées avec le vent de nord-ouest tempétueux dans les derniers jours spécialement dans les combes, couloirs et derrière les ruptures de terrain. Les accumulations de neige soufflée généralement petites peuvent déjà être déclenchées par un seul amateur de sports d'hiver particulièrement sur les pentes très raides à l'ombre à haute altitude et en haute montagne. Les endroits dangereux sont plutôt rares. Au nord les endroits dangereux sont un peu plus fréquents. Il convient de tenir compte du danger d'être emporté et entraîné dans une chute.

Le service de prévisions d'avalanches n'a pas beaucoup d'informations actuellement, c'est pourquoi le danger d'avalanche devrait être étudié avec une attention particulière sur le terrain.

Manteau neigeux

Modèles de danger

md.6: froid, neige légère et vent

Il y a en général trop peu de neige pour les sports d'hiver.

Avec le refroidissement marqué une croûte de surface s'est formée, surtout sur les pentes raides ensoleillées à toutes les altitudes comme sur les pentes à l'ombre en dessous d'environ 2400 m.

Tendance

Neige soufflée à surveiller.