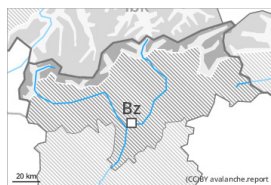


Grado de Peligro 3 - Notable



Límite del bosque

Tendencia: **peligro de aludes en disminución**
 en Miércoles 29 11 2023



Placas de viento



Límite del bosque

Estabilidad del manto de nieve: **pobre**
 Frecuencia: **algunas**
 Tamaño del alud: **mediano**



Capas débiles persistentes



2400m

Estabilidad del manto de nieve: **pobre**
 Frecuencia: **algunas**
 Tamaño del alud: **grande**

Nieve reciente y nieve venteada son la principal fuente de peligro. Capas débiles persistentes por encima de los 2400 m aproximadamente.

Durante los últimos días, con la nieve reciente y el viento muy fuerte del noroeste, se han formado placas de viento inestables especialmente en canales y cubetas y detrás de los cambios abruptos de pendiente. La poca nieve reciente así como las placas de viento que se esperan por encima del límite del bosque deberían evaluarse con cautela. Las placas de viento friables pueden desencadenarse al paso de un solo montañero en todas las orientaciones por encima del límite del bosque. Estas últimas cuando hace mal tiempo son difíciles de detectar. Son desfavorables también las laderas cercanas al límite del bosque. Los aludes son de tamaño mediano.

Los aludes pueden desencadenarse por la nieve antigua y alcanzar tamaños grandes, sobre todo en las laderas umbrías inclinadas por encima de los 2400 m aproximadamente, y en las laderas soleadas inclinadas por encima de los 2800 m aproximadamente. Es necesaria una cierta experiencia en la evaluación del peligro de aludes.

Manto nivoso

Patrones de peligro

pp.6: frío, nieve suelta y viento

pp.4: frío después de cálido / cálido después de frío

Sobre todo de los Alpes de Ötztal por los Montes del Karwendel hasta los Altos Tauri caerán de 10 a 20 cm de nieve. Caerá un poco de nieve en la cresta principal de los Alpes y al sur de esa. El manto de nieve es extremadamente variable en pocos metros. Los espesores de nieve varían mucho por encima del límite del bosque por la influencia del viento.

La nieve reciente y la nieve venteada se mantienen inestables por encima del límite del bosque. El manto de nieve es proclive al desencadenamiento cerca del límite del bosque. La nieve reciente y la nieve venteada se depositarán encima de capas blandas en laderas umbrías protegidas del viento en altitud. En la parte central del manto de nieve hay capas débiles de cristales facetados. Esto se da especialmente en



las laderas inclinadas orientadas a noroeste, norte y nordeste por encima de los 2400 m aproximadamente, y en las laderas inclinadas orientadas a este y oeste por encima de los 2600 m aproximadamente, también en las laderas solanas inclinadas por encima de los 2800 m aproximadamente. Las fisuras que propagan al pasar y los sonidos de "whumpf" confirman la estructura desfavorable del manto de nieve.

Tendencia

Progresivo descenso del peligro de aludes.

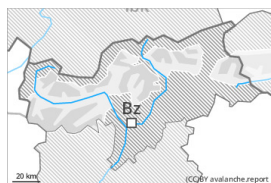
Grado de Peligro 2 - Limitado



Límite del bosque

Tendencia: **peligro de aludes sin cambios** →

en Miércoles 29 11 2023



Placas de viento



Límite del bosque

Estabilidad del manto de nieve: **pobre**

Frecuencia: **algunas**

Tamaño del alud: **mediano**



Capas débiles persistentes



2400m

Estabilidad del manto de nieve: **pobre**

Frecuencia: **pocas**

Tamaño del alud: **grande**

Atención al problema de nieve venteada reciente. Capas débiles persistentes en cotas altas y alta montaña.

Durante los últimos días, con la nieve reciente y el viento muy fuerte del noroeste, se han formado placas de viento inestables especialmente en canales y cubetas y detrás de los cambios abruptos de pendiente. Las placas de viento friables pueden desencadenarse ya al paso de un solo montañero en todas las orientaciones en cotas altas y alta montaña. En los sectores que limitan con los afectados por grado de peligro 3 (notable), los lugares peligrosos son más frecuentes.

Capas débiles persistentes: De manera aislada los aludes pueden implicar las capas más profundas del manto de nieve y alcanzar dimensiones bastante grandes, sobre todo en las laderas umbrías inclinadas por encima de los 2400 m aproximadamente, y en las laderas soleadas inclinadas por encima de los 2800 m aproximadamente.

Además del peligro de ser enterrado por un alud, se debe tener en cuenta también el peligro de ser arrastrado hacia una trampa del terreno.

Actualmente, el servicio de predicción de aludes tiene información limitada. Por lo tanto, debe evaluarse detenidamente el peligro de aludes local.

Manto nivoso

Patrones de peligro

pp.6: frío, nieve suelta y viento

pp.1: capas débiles persistentes profundas

Durante la noche caerá un poco de nieve localmente. Sobre todo al norte en los últimos días se han acumulado de 10 a 20 cm de nieve, localmente más. La nieve reciente y la nieve venteada son inestables por encima del límite del bosque. La nieve reciente y la nieve venteada se depositarán encima de capas blandas en laderas umbrías protegidas del viento en altitud.

En el manto de nieve antigua hay capas débiles de cristales facetados, sobre todo en las laderas umbrías inclinadas por encima de los 2400 m aproximadamente, y en las laderas soleadas inclinadas por encima de los 2800 m aproximadamente.

El manto de nieve es extremadamente variable en pocos metros. Los espesores de nieve varían mucho por

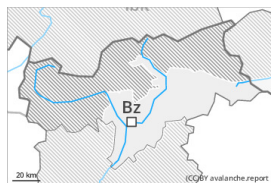


encima del límite del bosque por la influencia del viento.

Tendencia

Los factores meteorológicos impedirán una disminución del peligro de aludes. El problema de nieve venteadada reciente es la principal fuente de peligro.

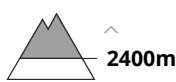
Grado de Peligro 1 - Débil



Tendencia: **peligro de aludes sin cambios** →
en Miércoles 29 11 2023



Placas de viento



Estabilidad del manto de nieve: **pobre**

Frecuencia: **pocas**

Tamaño del alud: **pequeño**

Las nuevas acumulaciones de nieve venteada y las menos recientes representan la principal fuente de peligro.

Durante los últimos días, con el viento muy fuerte del noroeste, se han formado placas de viento bien visibles especialmente en canales y cubetas y detrás de los cambios abruptos de pendiente. Las placas de viento, en su mayoría de tamaño pequeño, pueden desencadenarse ya al paso de un solo montañero sobre todo en laderas umbrías muy inclinadas en cotas altas y alta montaña. Los lugares peligrosos son bastante raros. Al norte, los lugares peligrosos son un poco más frecuentes. Atención al peligro de ser arrastrados por un alud sobre despeñaderos.

Actualmente, el servicio de predicción de aludes tiene información limitada. Por lo tanto, debe evaluarse detenidamente el peligro de aludes local.

Manto nivoso

Patrones de peligro

pp.6: frío, nieve suelta y viento

Durante la noche caerá un poco de nieve localmente. En general no hay suficiente nieve para la práctica de los deportes de invierno.

El manto de nieve es en su mayor parte estable, con una costra en superficie, especialmente en las laderas solanas inclinadas en todas las cotas, y en las laderas umbrías por debajo de los 2400 m aproximadamente.

El manto de nieve es extremadamente variable en pocos metros. Los espesores de nieve varían mucho por encima del límite del bosque por la influencia del viento.

Tendencia

El problema de nieve venteada requiere atención.