

Grado Pericolo 3 - Marcato



Linea del bosco

Tendenza: Pericolo valanghe in diminuzione
 per Mercoledì il 29.11.2023



Neve ventata



Linea del bosco

Snowpack stability: **scarsa**

Stabilità del manto nevoso: **alcuni**

Dimensioni valanghe: **medium**



Strati deboli persistenti



2400m

Snowpack stability: **scarsa**

Stabilità del manto nevoso: **alcuni**

Dimensioni valanghe: **large**

Neve fresca e neve ventata sono la principale fonte di pericolo. Debole manto di neve vecchia al di sopra dei 2400 m circa.

Con neve fresca e vento tempestoso proveniente da nord ovest negli ultimi giorni principalmente nelle conche, nei canali e dietro ai cambi di pendenza si sono formati accumuli di neve ventata instabili. La poca neve fresca così come gli accumuli di neve ventata che si formeranno al di sopra del limite del bosco dovrebbero essere valutati con attenzione. Gli accumuli di neve ventata friabili possono subire un distacco in seguito al passaggio di un singolo appassionato di sport invernali a tutte le esposizioni al di sopra del limite del bosco. Questi ultimi con il cattivo tempo sono a malapena individuabili. Sfavorevoli sono anche i pendii in prossimità del limite del bosco, (--). Le valanghe sono di dimensioni medie.

Inoltre, le valanghe possono anche coinvolgere il manto di neve vecchia e raggiungere grandi dimensioni, soprattutto sui pendii ombreggiati ripidi al di sopra dei 2400 m circa, come pure sui pendii soleggiati ripidi al di sopra dei 2800 m circa. È necessaria una certa esperienza nella valutazione del pericolo di valanghe.

Manto nevoso

Situazione tipo

st.6: neve fresca fredda a debole coesione e vento

st.4: freddo su caldo / caldo su freddo

Soprattutto dalle Alpi dell'Ötztal ai Monti del Karwendel fino agli Alti Tauri cadranno da 10 a 20 cm di neve. Sulla cresta principale delle Alpi e a sud di essa, cadrà un po' di neve. Il manto nevoso è estremamente variabile a distanza di pochi metri. L'innnevamento è estremamente variabile a seconda dell'azione del vento al di sopra del limite del bosco.

La neve fresca e la neve ventata rimangono instabili al di sopra del limite del bosco. Il manto nevoso è instabile in prossimità del limite del bosco. La neve fresca e la neve ventata si depositeranno su strati soffici sui pendii riparati dal vento ombreggiati in quota. Nella parte centrale del manto nevoso si trovano strati fragili a cristalli angolari. Ciò soprattutto sui pendii ripidi esposti a nord ovest, nord e nord est al di sopra dei 2400 m circa, come pure sui pendii ripidi esposti a est e ovest al di sopra dei 2600 m circa, anche sui pendii soleggiati ripidi al di sopra dei 2800 m circa. Le fessure che si formano quando si calpesta la coltre di



neve e i rumori di "whum" confermano la sfavorevole struttura del manto nevoso.

Tendenza

Progressivo calo del pericolo di valanghe.

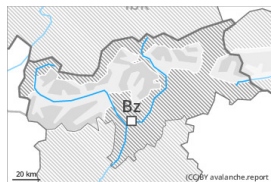
Grado Pericolo 2 - Moderato



Linea del bosco

Tendenza: Pericolo valanghe stabile

per Mercoledì il 29.11.2023



Neve ventata



Linea del bosco

Snowpack stability: **scarsa**

Stabilità del manto nevoso: **alcuni**

Dimensioni valanghe: **medium**



Strati deboli persistenti



2400m

Snowpack stability: **scarsa**

Stabilità del manto nevoso: **pochi**

Dimensioni valanghe: **large**

Attenzione alla neve ventata recente. Debole manto di neve vecchia ad alta quota e in alta montagna.

Con neve fresca e vento tempestoso proveniente da nord ovest negli ultimi giorni principalmente nelle conche, nei canali e dietro ai cambi di pendenza si sono formati accumuli di neve ventata instabili. Gli accumuli di neve ventata friabili possono subire un distacco già in seguito al passaggio di un singolo appassionato di sport invernali a tutte le esposizioni ad alta quota e in alta montagna. Nelle regioni confinanti con quelle interessate dal grado di pericolo 3 "marcato", i punti pericolosi sono più frequenti. Debole manto di neve vecchia: A livello isolato le valanghe possono coinvolgere gli strati più profondi del manto nevoso e raggiungere dimensioni piuttosto grandi, soprattutto sui pendii ombreggiati ripidi al di sopra dei 2400 m circa, come pure sui pendii soleggiati ripidi al di sopra dei 2800 m circa.

Oltre al pericolo di seppellimento, occorre fare attenzione anche al pericolo di trascinamento e caduta. Attualmente il servizio di previsione valanghe dispone di informazioni limitate. Il pericolo di valanghe dovrebbe quindi essere valutato con particolare attenzione sul posto.

Manto nevoso

Situazione tipo

st.6: neve fresca fredda a debole coesione e vento

st.1: strato debole persistente basale

A livello locale, durante la notte cadrà un po' di neve. Soprattutto nelle regioni settentrionali negli ultimi giorni sono caduti da 10 a 20 cm di neve, localmente anche di più. La neve fresca e la neve ventata sono instabili al di sopra del limite del bosco. La neve fresca e la neve ventata si depositeranno su strati soffici sui pendii riparati dal vento ombreggiati in quota.

All'interno del manto di neve vecchia si trovano strati fragili a cristalli angolari, soprattutto sui pendii ombreggiati ripidi al di sopra dei 2400 m circa, come pure sui pendii soleggiati ripidi al di sopra dei 2800 m circa.

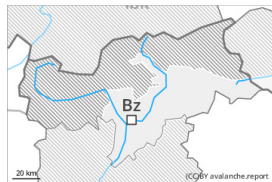
Il manto nevoso è estremamente variabile a distanza di pochi metri. L'innnevamento è estremamente variabile a seconda dell'azione del vento al di sopra del limite del bosco.

Tendenza



Gli agenti atmosferici impediranno una diminuzione del pericolo di valanghe. La neve ventata recente è la principale fonte di pericolo.

Grado Pericolo 1 - Debole



Tendenza: **Pericolo valanghe stabile** →
per Mercoledì il 29.11.2023



Neve ventata



Snowpack stability: **scarsa**

Stabilità del manto nevoso: **pochi**

Dimensioni valanghe: **small**

I nuovi accumuli di neve ventata e quelli meno recenti rappresentano la principale fonte di pericolo.

Con vento tempestoso proveniente da nord ovest negli ultimi giorni principalmente nelle conche, nei canali e dietro ai cambi di pendenza si sono formati accumuli di neve ventata ben visibili. Gli accumuli di neve ventata per lo più di piccole dimensioni possono subire un distacco già in seguito al passaggio di un singolo appassionato di sport invernali soprattutto sui pendii molto ripidi ombreggiati ad alta quota e in alta montagna. I punti pericolosi sono piuttosto rari. Nelle regioni settentrionali, i punti pericolosi sono leggermente più frequenti. Attenzione al pericolo di trascinamento e di caduta.

Attualmente il servizio di previsione valanghe dispone di informazioni limitate. Il pericolo di valanghe dovrebbe quindi essere valutato con particolare attenzione sul posto.

Manto nevoso

Situazione tipo

st.6: neve fresca fredda a debole coesione e vento

A livello locale, durante la notte cadrà un po' di neve. È generalmente presente troppo poca neve per la pratica degli sport invernali.

Il manto nevoso è per lo più stabile, con una crosta in superficie, specialmente sui pendii soleggiati ripidi a tutte le altitudini, come pure sui pendii ombreggiati al di sotto dei 2400 m circa.

Il manto nevoso è estremamente variabile a distanza di pochi metri. L'innnevamento è estremamente variabile a seconda dell'azione del vento al di sopra del limite del bosco.

Tendenza

La neve ventata richiede attenzione.