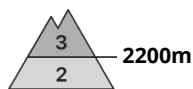
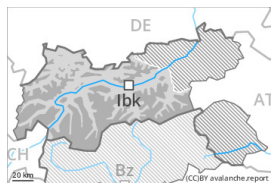


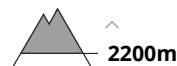
## Grado Pericolo 3 - Marcato



**Tendenza: Pericolo valanghe in diminuzione**  
 per Giovedì il 07.12.2023



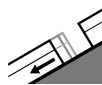
Strati deboli persistenti



Snowpack stability: **scarsa**

Stabilità del manto nevoso: **alcuni**

Dimensioni valanghe: **large**



Valanghe di slittamento



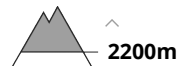
Snowpack stability: **molto scarsa**

Stabilità del manto nevoso: **pochi**

Dimensioni valanghe: **medium**



Neve ventata



Snowpack stability: **scarsa**

Stabilità del manto nevoso: **alcuni**

Dimensioni valanghe: **medium**

La neve vecchia a debole coesione e la neve slittante richiedono attenzione.

Nelle zone di passaggio da poca a molta neve come p.es. all'ingresso di conche e canali, gli strati deboli presenti nella neve vecchia possono distaccarsi in alcuni punti. Ciò sui pendii molto ripidi al di sopra dei 2200 m circa. Le valanghe possono raggiungere grandi dimensioni a livello isolato. Si raccomanda un'accurata scelta dell'itinerario.

Inoltre sussiste un pericolo di valanghe per scivolamento di neve che non dovrebbe essere sottovalutato. Ciò sui pendii erbosi ripidi al di sotto dei 2400 m circa. Evitare le zone con rotture da scivolamento.

Gli accumuli di neve ventata di più recente formazione sono instabili soprattutto sui pendii esposti da nord ovest a nord sino a est al di sopra dei 2200 m circa. Attenzione soprattutto nelle zone in prossimità delle creste.

### Manto nevoso

**Situazione tipo**

st.4: freddo su caldo / caldo su freddo

st.2: valanga per scivolamento di neve

Soprattutto al di sopra dei 2200 m circa, nella parte centrale del manto nevoso si trovano strati fragili a cristalli angolari. I nuovi accumuli di neve ventata poggiano su strati soffici soprattutto sui pendii vicino alle creste ombreggiate ad alta quota e in alta montagna.

È presente molta più neve rispetto alla media stagionale.

### Tendenza

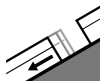
Il pericolo di valanghe diminuirà progressivamente.

## Grado Pericolo 2 - Moderato

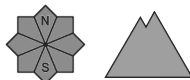


**Tendenza: Pericolo valanghe stabile** →

per Giovedì il 07.12.2023



Valanghe di slittamento



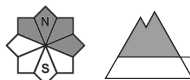
Snowpack stability: **molto scarsa**

Stabilità del manto nevoso: **pochi**

Dimensioni valanghe: **medium**



Neve ventata



2200m

Snowpack stability: **scarsa**

Stabilità del manto nevoso: **alcuni**

Dimensioni valanghe: **medium**

La neve ventata e la neve slittante richiedono attenzione.

Con vento in parte forte soprattutto al di sopra dei 2200 m circa si sono formati accumuli di neve ventata instabili. Punti pericolosi si trovano soprattutto nelle zone in prossimità delle creste come pure nelle conche, nei canali e dietro ai cambi di pendenza. Le valanghe possono raggiungere dimensioni medie. La neve ventata recente deve essere evitata.

Sui pendii erbosi ripidi, sono ancora possibili valanghe per scivolamento di neve di medie dimensioni. Evitare le zone con rotture da scivolamento.

### Manto nevoso

**Situazione tipo**

st.2: valanga per scivolamento di neve

st.6: neve fresca fredda a debole coesione e vento

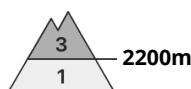
È presente molta più neve rispetto alla media stagionale.

Gli accumuli di neve ventata di più recente formazione poggiano su strati soffici al di sopra dei 2200 m circa. Essi sono in parte instabili. La neve vecchia è per lo più stabile.

### Tendenza

Il pericolo di valanghe rimarrà invariato.

## Grado Pericolo 3 - Marcato



**Tendenza: Pericolo valanghe in diminuzione**  
 per Giovedì il 07.12.2023



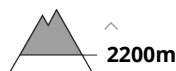
Strati deboli persistenti



Snowpack stability: **scarsa**  
 Stabilità del manto nevoso: **alcuni**  
 Dimensioni valanghe: **large**



Neve ventata



Snowpack stability: **scarsa**  
 Stabilità del manto nevoso: **alcuni**  
 Dimensioni valanghe: **medium**

**La neve ventata e la neve vecchia a debole coesione richiedono attenzione.**

Nelle zone di passaggio da poca a molta neve come p.es. all'ingresso di conche e canaloni, gli strati deboli presenti nella neve vecchia possono distaccarsi in alcuni punti in seguito al passaggio di alcuni appassionati di sport invernali. Ciò sui pendii molto ripidi al di sopra dei 2200 m circa. Le valanghe possono raggiungere grandi dimensioni a livello isolato. Si raccomanda un'accurata scelta dell'itinerario.

Gli accumuli di neve ventata di più recente formazione sono instabili soprattutto sui pendii esposti da nord ovest a nord sino a est al di sopra dei 2200 m circa. Attenzione soprattutto nelle zone in prossimità delle creste.

Inoltre sussiste un pericolo latente di valanghe per scivolamento di neve. Ciò sui pendii erbosi ripidi al di sotto dei 2400 m circa. Evitare le zone con rotture da scivolamento.

## Manto nevoso

**Situazione tipo**

st.4: freddo su caldo / caldo su freddo

st.6: neve fresca fredda a debole coesione e vento

Soprattutto al di sopra dei 2200 m circa, nella parte centrale del manto nevoso si trovano strati fragili a cristalli angolari. I nuovi accumuli di neve ventata poggiano su strati soffici soprattutto sui pendii vicino alle creste ombreggiate ad alta quota e in alta montagna.

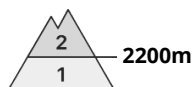
La neve fresca poggia su una crosta al di sotto dei 2600 m circa. La parte basale del manto nevoso è umida, specialmente al di sotto dei 2500 m circa.

## Tendenza

Il pericolo di valanghe diminuirà progressivamente.



## Grado Pericolo 2 - Moderato



**Tendenza: Pericolo valanghe stabile** →  
per Giovedì il 07.12.2023



Neve ventata



Snowpack stability: **scarsa**

Stabilità del manto nevoso: **alcuni**

Dimensioni valanghe: **medium**

### La neve ventata recente deve essere valutata con attenzione.

I nuovi accumuli di neve ventata e quelli meno recenti rimangono instabili al di sopra dei 2200 m circa. Punti pericolosi si trovano soprattutto nelle zone in prossimità delle creste come pure nelle conche, nei canali e dietro ai cambi di pendenza. I punti pericolosi e la probabilità di distacco aumenteranno con l'altitudine.

### Manto nevoso

#### Situazione tipo

st.6: neve fresca fredda a debole coesione e vento

Gli accumuli di neve ventata di più recente formazione poggiano su strati soffici al di sopra dei 2200 m circa. La neve vecchia è per lo più stabile. La neve fresca poggia su una crosta al di sotto dei 2600 m circa.

La parte basale del manto nevoso è umida, specialmente alle quote di bassa e media montagna. È generalmente presente troppa poca neve per la pratica degli sport invernali.

### Tendenza

La neve ventata richiede attenzione.