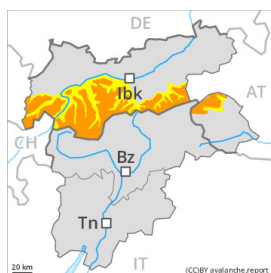


Degré de danger 3 - Marqué



Tendance: Diminution du danger d'avalanche
 leMardi 30 01 2024



Neige ancienne
 (Sous-couche fragile persistante)



Snowpack stability: **poor**
 Frequency: **some**
 Avalanche size: **large**



Avalanches de glissement
 (Avalanches de fond)



Snowpack stability: **very poor**
 Frequency: **few**
 Avalanche size: **medium**



Neige soufflée
 (Neige ventée)



Snowpack stability: **fair**
 Frequency: **few**
 Avalanche size: **small**

Des couches fragiles en partie supérieure du manteau neigeux demandent prudence et retenue. En outre il existe un danger latent d'avalanches de glissement.

Des couches fragiles en partie supérieure du manteau neigeux peuvent être déclenchées en certains endroits par des amateurs de sports d'hiver isolés. Ceci surtout sur les pentes très raides ensoleillées au-dessus d'environ 2600 m. Des bruits sourds et des fissures lors du passage sur le manteau neigeux sont des signes d'alarme qui attirent l'attention sur le danger. Les avalanches sont en partie de grande taille.

Des accumulations déjà plus anciennes de neige soufflée peuvent parfois encore être déclenchées surtout sur les pentes très raides à l'ombre au-dessus d'environ 2600 m. Prudence surtout à proximité des crêtes en haute montagne.

Des avalanches de glissement sont toujours possibles, de manière isolée, également de grande taille. Ceci surtout sur les pentes raides herbeuses en dessous d'environ 2600 m. Les zones présentant des fissures de glissement doivent être évitées.

Manteau neigeux

Modèles de danger

md.4: froid suivant chaud / chaud suivant froid

md.2: neige glissante



À haute altitude et en haute montagne:

Le vent du nord-ouest a transporté beaucoup de neige. Dans la partie supérieure du manteau neigeux des couches fragiles ayant subi une métamorphose constructive à grains anguleux sont présentes, surtout sur les pentes très raides ensoleillées au-dessus d'environ 2600 m. Les observations sur le terrain et les départs d'avalanches sont des indices significatifs pour la structure fragile du manteau neigeux. La partie inférieure du manteau neigeux est largement stable.

À basses et moyennes altitudes:

Le manteau neigeux ancien est mouillé, avec une croûte de regel souvent porteuse à la surface. La chaleur entraîne en cours de journée une humidification légère du manteau neigeux. Ceci sur les pentes très raides ensoleillées.

Tendance

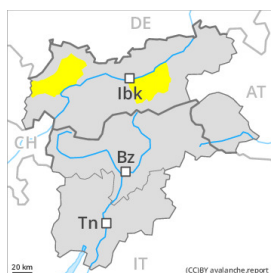
Le danger d'avalanches diminue progressivement. Des couches fragiles en partie supérieure du manteau neigeux demandent de la prudence. En outre il existe un danger latent d'avalanches de glissement.

Degré de danger 2 - Limité



Tendance: Diminution du danger d'avalanche

leMardi 30 01 2024



Neige ancienne
 (Sous-couche fragile persistante)

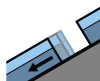


2600m

Snowpack stability: **poor**

Frequency: **few**

Avalanche size: **medium**



Avalanches de glissement
 (Avalanches de fond)



2600m

Snowpack stability: **very poor**

Frequency: **few**

Avalanche size: **medium**



Neige soufflée
 (Neige ventée)



2600m

Snowpack stability: **fair**

Frequency: **few**

Avalanche size: **small**

Des couches fragiles en partie supérieure du manteau neigeux demandent de la prudence. En outre il existe un danger latent d'avalanches de glissement.

Des couches fragiles en partie supérieure du manteau neigeux peuvent être déclenchées de manière isolée par des amateurs de sports d'hiver. Ceci surtout sur les pentes très raides ensoleillées au-dessus d'environ 2600 m. Les avalanches sont de manière isolée de grande taille.

Des accumulations déjà plus anciennes de neige soufflée peuvent parfois encore être déclenchées surtout sur les pentes très raides à l'ombre au-dessus d'environ 2600 m. Prudence surtout à proximité des crêtes en haute montagne.

Des avalanches de glissement sont toujours possibles, de manière isolée, également de grande taille. Ceci surtout sur les pentes raides herbeuses en dessous d'environ 2600 m. Les zones présentant des fissures de glissement doivent être évitées.

Manteau neigeux

Modèles de danger

md.4: froid suivant chaud / chaud suivant froid

md.2: neige glissante

À haute altitude et en haute montagne:



Le vent du nord-ouest a transporté beaucoup de neige. Dans la partie supérieure du manteau neigeux des couches fragiles ayant subi une métamorphose constructive à grains anguleux sont présentes, surtout sur les pentes très raides ensoleillées au-dessus d'environ 2600 m. Les observations sur le terrain et les départs d'avalanches sont des indices significatifs pour la structure fragile du manteau neigeux. La partie inférieure du manteau neigeux est largement stable.

À basses et moyennes altitudes:

Le manteau neigeux ancien est mouillé, avec une croûte de regel souvent porteuse à la surface. La chaleur entraîne en cours de journée une humidification légère du manteau neigeux. Ceci sur les pentes très raides ensoleillées.

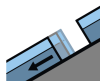
Tendance

Le danger d'avalanches diminue progressivement. Des couches fragiles en partie supérieure du manteau neigeux demandent de la prudence. En outre il existe un danger latent d'avalanches de glissement.

Degré de danger 2 - Limité



Tendance: danger d'avalanche constant →
leMardi 30 01 2024



Avalanches de glissement
(Avalanches de fond)



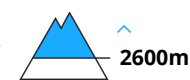
Snowpack stability: **very poor**

Frequency: **few**

Avalanche size: **medium**



Neige soufflée
(Neige ventée)



Snowpack stability: **fair**

Frequency: **few**

Avalanche size: **medium**

Neige glissante constituant le danger principal.

Des avalanches de glissement sont toujours possibles, de manière isolée, également de grande taille. Ceci surtout sur les pentes raides herbeuses en dessous d'environ 2600 m. Les zones présentant des fissures de glissement doivent être évitées.

En outre les accumulations de neige soufflée des derniers jours sont de manière isolée encore fragiles, surtout sur les pentes très raides à l'ombre au-dessus d'environ 2600 m à proximité des crêtes.

Manteau neigeux

Modèles de danger

md.2: neige glissante

md.6: froid, neige légère et vent

À haute altitude et en haute montagne: Les accumulations de neige soufflée plus entièrement fraîches reposent sur des couches meubles sur les pentes à l'ombre au-dessus d'environ 2600 m. La partie inférieure du manteau neigeux est largement stable.

À basses et moyennes altitudes: Le manteau neigeux ancien est mouillé, avec une croûte de regel souvent porteuse à la surface. La chaleur entraîne en cours de journée une humidification légère du manteau neigeux. Ceci sur les pentes très raides ensoleillées.

Tendance

Les conditions sont en général favorables.

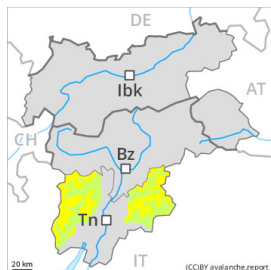
Degré de danger 2 - Limité



Limite de la forêt

Tendance: danger d'avalanche constant

leMardi 30 01 2024



Neige soufflée
(Neige ventée)



Limite de la forêt

Snowpack stability: **poor**

Frequency: **some**

Avalanche size: **medium**



Avalanches mouillées
(Neige humide)



2700m
Limite de la forêt

Snowpack stability: **poor**

Frequency: **some**

Avalanche size: **medium**

Les accumulations de neige soufflée fraîches et relativement anciennes constituent le danger principal. En cours de journée, des coulées humides sont possibles.

Des accumulations de neige soufflée en partie facilement déclençables se sont formées avec le vent de secteur nord-ouest fort. En outre les accumulations de neige soufflée relativement anciennes doivent être prises en considération. Des accumulations plus récentes de neige soufflée peuvent déjà être déclenchées par un seul amateur de sports d'hiver.

Les endroits dangereux se trouvent surtout à proximité des crêtes et dans les combes et couloirs à toutes les expositions. En outre surtout au pied des parois rocheuses et derrière les ruptures de terrain, des avalanches spontanées de petite et moyenne taille sont encore possibles. Des avalanches de neige meuble mouillée de petite et moyenne taille sont possibles avec le réchauffement diurne et le rayonnement solaire.

Manteau neigeux

Modèles de danger

md.6: froid, neige légère et vent

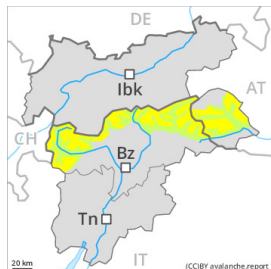
md.10: situation de printemps

Le vent a transporté la neige ancienne meuble. Les accumulations de neige soufflée reposent sur des couches meubles surtout sur les pentes raides à l'ombre à haute altitude. Elles sont en partie fragiles. Les conditions météorologiques printanières ont entraîné en dessous d'environ 2700 m une humidification du manteau neigeux. Le manteau neigeux est très variable à petite échelle. Le matin et l'après-midi: Le manteau neigeux est mouillé, avec une croûte de regel souvent porteuse à la surface.

Tendance

Le danger d'avalanches subsiste. Neige mouillée à surveiller.

Degré de danger 2 - Limité



Tendance: Diminution du danger d'avalanche
le Mardi 30 01 2024



Neige soufflée
(Neige ventée)



Snowpack stability: **poor**
Frequency: **some**
Avalanche size: **small**

Les conditions sont généralement favorables.

Des accumulations de neige soufflée en partie fragiles se sont formées avec le vent de secteur nord-ouest partiellement fort. Ils se situent surtout aux expositions nord-ouest à nord-est en passant par le nord au-dessus d'environ 2600 m. Prudence surtout sur les pentes très raides à proximité des crêtes. Des avalanches peuvent atteindre une taille moyenne de manière isolée.

Des avalanches de glissement ne sont plus possibles que de façon isolée, surtout sur les pentes raides exposées à l'est, au sud et à l'ouest en dessous d'environ 2600 m. Les zones présentant des fissures de glissement doivent être évitées.

Manteau neigeux

Modèles de danger

md.6: froid, neige légère et vent

À haute altitude et en haute montagne:

Les accumulations déjà plus anciennes de neige soufflée reposent sur des couches meubles en altitude. Elles sont encore de manière isolée fragiles.

La partie inférieure du manteau neigeux a subi une métamorphose constructive. Au-dessus de la limite de la forêt le manteau neigeux est très variable à petite échelle.

Aux altitudes moyennes et élevées: Le matin et l'après-midi: Le manteau neigeux est mouillé, avec une croûte de regel souvent porteuse à la surface, surtout sur les pentes ensoleillées. En cours de journée: La chaleur entraîne une humidification légère du manteau neigeux, surtout sur les pentes ensoleillées.

Tendance

Les conditions de randonnées sont printanières.

Degré de danger 1 - Faible



Tendance: danger d'avalanche constant →

leMardi 30 01 2024



Neige soufflée
(Neige ventée)



Limite de la forêt

Snowpack stability: **poor**

Frequency: **few**

Avalanche size: **small**



Avalanches mouillées
(Neige humide)



Limite de la forêt

Snowpack stability: **poor**

Frequency: **few**

Avalanche size: **small**

Les accumulations de neige soufflée fraîches et relativement anciennes constituent le danger principal. En cours de journée, des coulées humides sont possibles.

Les accumulations récentes et déjà plus anciennes de neige soufflée peuvent encore être déclenchées de manière isolée. Les endroits dangereux se trouvent surtout à proximité des crêtes et dans les combes et couloirs à toutes les expositions. En outre surtout au pied des parois rocheuses et derrière les ruptures de terrain, des avalanches spontanées en général de petite taille sont encore possibles. Des avalanches de neige meuble mouillée en général de petite taille sont toujours possibles avec le réchauffement diurne et le rayonnement solaire.

Manteau neigeux

Modèles de danger

md.6: froid, neige légère et vent

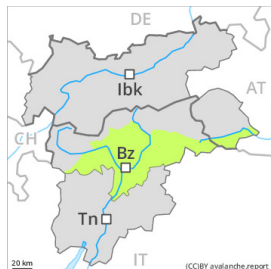
md.10: situation de printemps

Les accumulations de neige soufflée reposent sur des couches meubles surtout sur les pentes raides à l'ombre à haute altitude. Le manteau neigeux ancien est assez stable. Le manteau neigeux est très variable à petite échelle. Le matin et l'après-midi: Le manteau neigeux est mouillé, avec une croûte de regel non porteuse à la surface.

Tendance

Le danger d'avalanches subsiste. Neige mouillée à surveiller.

Degré de danger 1 - Faible



Tendance: danger d'avalanche constant →

leMardi 30 01 2024



Neige soufflée
(Neige ventée)



2600m

Snowpack stability: **fair**

Frequency: **few**

Avalanche size: **small**

Les conditions sont généralement favorables.

Les accumulations de neige soufflée plus entièrement fraîches peuvent être déclenchées de manière isolée, et généralement uniquement avec une surcharge importante, surtout à leur périphérie. Ils se situent surtout aux expositions nord-ouest à nord-est en passant par le nord au-dessus d'environ 2600 m. Prudence surtout sur les pentes très raides à proximité des crêtes. Des avalanches sont généralement petites.

Des avalanches de glissement ne sont plus possibles que de façon isolée, surtout sur les pentes raides exposées à l'est, au sud et à l'ouest en dessous d'environ 2600 m. Les zones présentant des fissures de glissement doivent être évitées.

Manteau neigeux

Modèles de danger

md.6: froid, neige légère et vent

À haute altitude et en haute montagne:

Les accumulations déjà plus anciennes de neige soufflée reposent sur des couches meubles en altitude. Elles sont encore de manière isolée fragiles.

La partie inférieure du manteau neigeux a subi une métamorphose constructive. Au-dessus de la limite de la forêt le manteau neigeux est très variable à petite échelle.

Aux altitudes moyennes et élevées: Le matin et l'après-midi: Le manteau neigeux est mouillé, avec une croûte de regel souvent porteuse à la surface, surtout sur les pentes ensoleillées. En cours de journée: La chaleur entraîne une humidification légère du manteau neigeux, surtout sur les pentes ensoleillées.

Tendance

Les conditions de randonnées sont printanières.