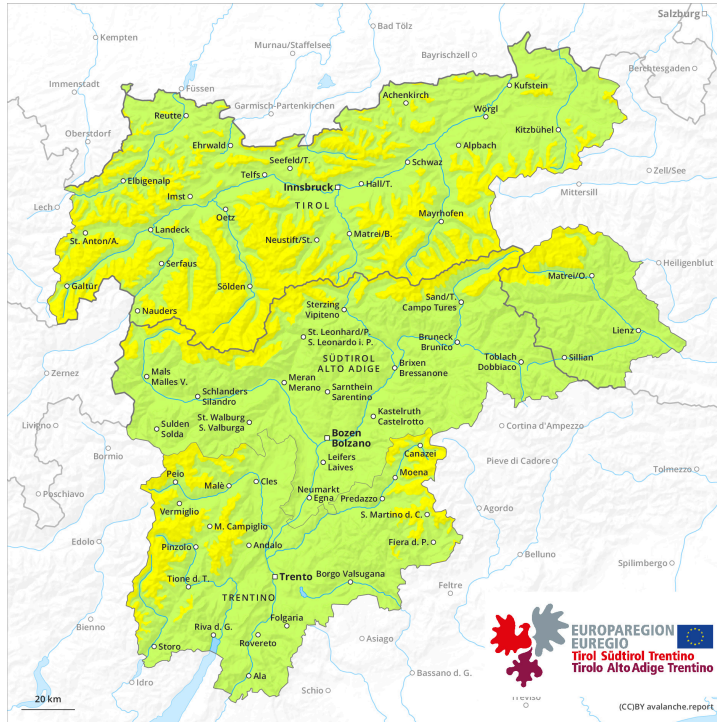
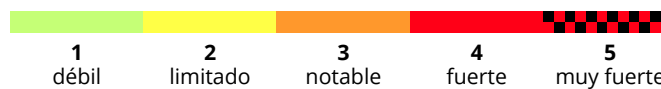
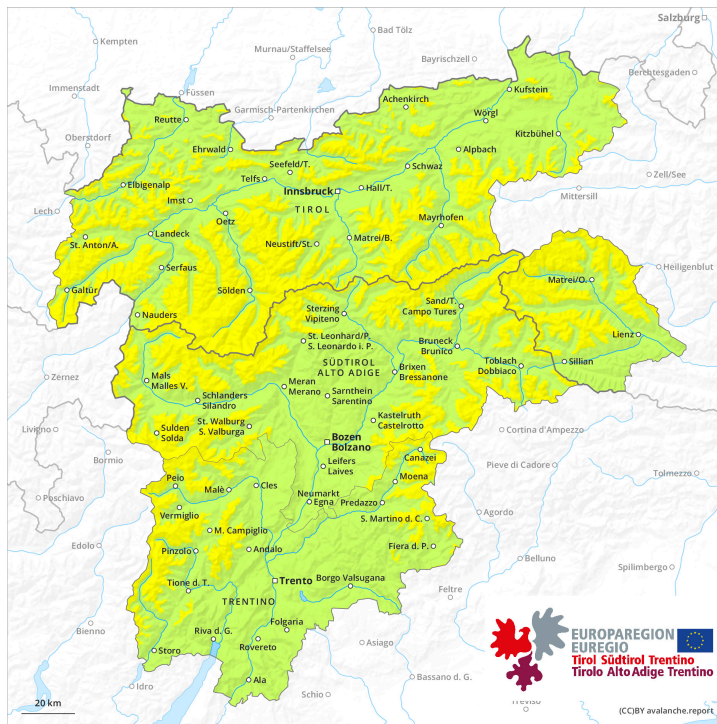




AM



PM



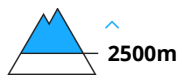
Grado de Peligro 2 - Limitado



Tendencia: peligro de aludes en aumento
en Viernes 23 02 2024



Placas de viento



Estabilidad del manto de nieve: **pobre**

Frecuencia: **algunas**

Tamaño del alud: **mediano**

Las placas de viento, en su mayoría de tamaño pequeño, de los últimos días representan la principal fuente de peligro.

Las placas de viento pueden en algunos lugares ser desencadenadas incluso al paso de un solo montañero, sobre todo en las laderas muy inclinadas por encima de los 2500 m aproximadamente. Estos lugares peligrosos se encuentran sobre todo en cubetas, canales y detrás de los cambios abruptos de pendiente. De manera muy aislada, los aludes de nieve seca pueden desprenderse por la nieve antigua. Los aludes son como mínimo de tamaño en general pequeño.

Manto nivoso

Durante los últimos días, con el viento de moderado a fuerte, se han formado placas de viento en algunos casos fácilmente desencadenables. La poca nieve reciente y en particular las placas de viento en su mayoría pequeñas deben evaluarse con mucha cautela.

El sol y el calor han causado en un área extensa por debajo de los 2400 m aproximadamente un progresivo empapamiento del manto de nieve.

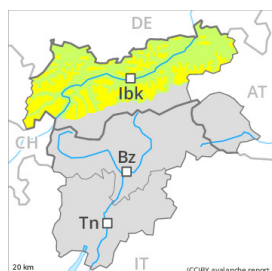
El manto de nieve permanece extremadamente variable en pocos metros.

En cotas bajas y medias solo hay un poco de nieve. El enfriamiento nocturno será muy limitado. El manto de nieve consiste en cristales facetados, con una costra gruesa portante en superficie. Debido a esta hay el peligro de resbalar y caer.

Tendencia

Con la nieve reciente y el viento fuerte, el viernes el peligro de aludes de nieve seca aumentará claramente.

Grado de Peligro 2 - Limitado



Límite del bosque

Tendencia: **peligro de aludes en aumento**
en Viernes 23 02 2024



Placas de viento



Límite del bosque

Estabilidad del manto de nieve: **pobre**

Frecuencia: **algunas**

Tamaño del alud: **mediano**

Atención al problema de nieve venteada reciente.

En el transcurso de la jornada las placas de viento aumentarán de tamaño sobre todo en los sectores expuestos al Foehn. Las nuevas acumulaciones de nieve venteada pueden desencadenarse al paso de un solo montañero sobre todo en laderas umbrías inclinadas por encima del límite del bosque. Estas últimas son fáciles de identificar. Lugares peligrosos se encuentran sobre todo en cubetas, canales y detrás de los cambios abruptos de pendiente. En altitud, los lugares peligrosos aumentarán. Los aludes son de tamaño mediano.

Por debajo de los 2400 m aproximadamente, en las laderas herbosas muy inclinadas son posibles solo de manera aislada avalanchas de deslizamiento basal.

Manto nivoso

Patrones de peligro

pp.6: frío, nieve suelta y viento

pp.2: deslizamientos

La nieve reciente y la nieve venteada descansan encima de una costra en todas las orientaciones por debajo de los 2200 m aproximadamente.

Especialmente en las laderas umbrías por encima de los 2000 m aproximadamente: Las placas de viento más recientes descansan encima de capas blandas.

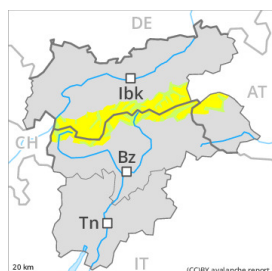
El manto de nieve antiguo permanece extremadamente variable en pocos metros en cotas altas. En la capa de nieve se alternan costras de fusión y capas angulosas, especialmente en las laderas solanas inclinadas en todas las cotas, y en las laderas umbrías por debajo de los 2600 m aproximadamente.

En cotas bajas y medias solo hay un poco de nieve.

Tendencia

A consecuencia de la nieve reciente y el viento, claro aumento del peligro de aludes.

Grado de Peligro 2 - Limitado



Tendencia: **peligro de aludes en aumento**
en Viernes 23 02 2024



Placas de viento



Estabilidad del manto de nieve: **pobre**
Frecuencia: **algunas**
Tamaño del alud: **mediano**

Atención al problema de nieve venteada reciente.

En el transcurso de la jornada: Con la nieve reciente y el viento con rachas fuertes del sudoeste, se formarán placas de viento adicionales. Las nuevas acumulaciones de nieve venteada pueden desencadenarse al paso de un solo montañero sobre todo en laderas umbrías inclinadas por encima de los 2400 m aproximadamente. Lugares peligrosos se encuentran sobre todo en cubetas, canales y detrás de los cambios abruptos de pendiente. Los lugares peligrosos aumentarán con la altitud. Los aludes son en parte de tamaño mediano.

De manera muy aislada, los aludes de nieve seca pueden desprenderse por la nieve antigua. Esto se da especialmente en la cresta principal de los Alpes y al sur de esa. Lugares peligrosos se encuentran sobre todo en terreno poco frecuentado por encima de los 2400 m aproximadamente, sobre todo en las laderas umbrías muy inclinadas.

Por debajo de los 2400 m aproximadamente, en las laderas herbosas muy inclinadas son posibles solo de manera aislada avalanchas de deslizamiento basal.

Última hora de la tarde y primera mitad de la noche: Con la intensificación de las nevadas, aumento del peligro de aludes de nieve seca, especialmente en las laderas umbrías inclinadas en cotas altas y alta montaña.

Manto nivoso

Patrones de peligro

pp.6: frío, nieve suelta y viento

pp.2: deslizamientos

En el período hasta el jueves caerán localmente hasta 10 cm de nieve por encima de los 1500 m aproximadamente, localmente más, sobre todo durante la última hora de la tarde.

La nieve reciente y la nieve venteada descansan encima de una costra en todas las orientaciones por debajo de los 2200 m aproximadamente. Especialmente en las laderas umbrías por encima de los 2400 m aproximadamente: La nieve reciente y la nieve venteada descansan encima de capas blandas.

El manto de nieve antiguo permanece extremadamente variable en pocos metros en cotas altas. En la capa de nieve se alternan costras de fusión y capas angulosas, especialmente en las laderas solanas inclinadas



en todas las cotas, y en las laderas umbrías por debajo de los 2600 m aproximadamente.

En cotas bajas y medias solo hay un poco de nieve.

Tendencia

A consecuencia de la nieve reciente y el viento, claro aumento del peligro de aludes. En el período hasta el viernes caerán en una zona extensa de 20 a 40 cm de nieve por encima de los 1500 m aproximadamente. Especialmente de la Val Passiria hasta los Alpes de Zillertal meridionales y Altos Tauri caerán hasta 70 cm de nieve. Son probables cada vez más numerosas avalanchas naturales de nieve seca, de manera aislada grandes, sobre todo en las laderas umbrías inclinadas en cotas altas y alta montaña en los sectores más afectados por las precipitaciones.

Con la nevada, la probabilidad de desencadenamiento de aludes de deslizamiento basal aumentará progresivamente sobre todo en las laderas herbosas inclinadas en cotas medias y altas.

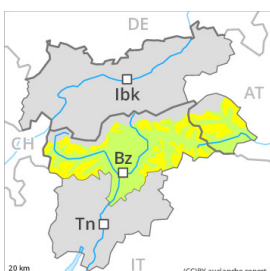
Grado de Peligro 2 - Limitado

AM:



Tendencia: peligro de aludes en aumento ↗
 en Viernes 23 02 2024

PM:



2600m

Tendencia: peligro de aludes en aumento ↗
 en Viernes 23 02 2024



Placas de viento



2600m

Estabilidad del manto de nieve: **pobre**

Frecuencia: **algunas**

Tamaño del alud: **pequeño**

Durante la última hora de la tarde aumento del peligro de aludes.

En el transcurso de la jornada: Con la nieve reciente y el viento con rachas fuertes del sudoeste, se formarán placas de viento en su mayoría de tamaño pequeño. Las placas de viento nuevas pueden de manera muy aislada ser desencadenadas incluso al paso de un solo montañero, sobre todo en las laderas umbrías muy inclinadas por encima de los 2600 m aproximadamente. Estos lugares peligrosos se encuentran sobre todo en cubetas, canales y detrás de los cambios abruptos de pendiente. Los lugares peligrosos aumentarán con la altitud. De manera muy aislada, los aludes de nieve seca pueden desprenderse por la nieve antigua. Lugares peligrosos se encuentran sobre todo en terreno poco frecuentado por encima de los 2400 m aproximadamente, sobre todo en las laderas umbrías muy inclinadas. Los aludes son como mínimo de tamaño pequeño.

Son posibles solo de manera aislada avalanchas de deslizamiento basal.

Última hora de la tarde y primera mitad de la noche: Con la intensificación de las nevadas, aumento del peligro de aludes de nieve seca, especialmente en las laderas umbrías inclinadas en cotas altas y alta montaña.

Manto nivoso

Patrones de peligro

pp.6: frío, nieve suelta y viento

En el período hasta el jueves caerán localmente hasta 10 cm de nieve por encima de los 1500 m aproximadamente, localmente más, sobre todo durante la última hora de la tarde.

El manto de nieve permanece extremadamente variable en pocos metros. En la capa de nieve se alternan costras de fusión y capas angulosas, especialmente en las laderas solanas inclinadas en todas las cotas, y



en las laderas umbrías por debajo de los 2600 m aproximadamente.

En cotas medias solo hay un poco de nieve.

Tendencia

A consecuencia de la nieve reciente y el viento, claro aumento del peligro de aludes. En el período hasta el viernes caerán en una zona extensa de 20 a 40 cm de nieve por encima de los 1500 m aproximadamente. Especialmente del Grupo del Ortles por la Val Passiria hasta los Alpes de Zillertal meridionales y Altos Tauri caerán hasta 70 cm de nieve. Son probables cada vez más numerosas avalanchas naturales de nieve seca, de manera aislada grandes, sobre todo en las laderas umbrías inclinadas en cotas altas y alta montaña en los sectores más afectados por las precipitaciones.

Con la nevada, la probabilidad de desencadenamiento de aludes de deslizamiento basal aumentará progresivamente sobre todo en las laderas herbosas inclinadas en cotas medias y altas.