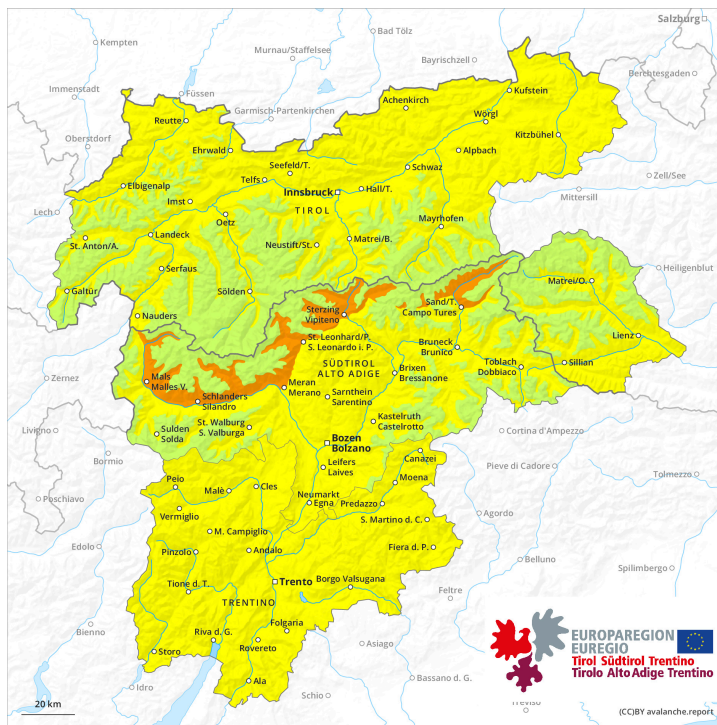
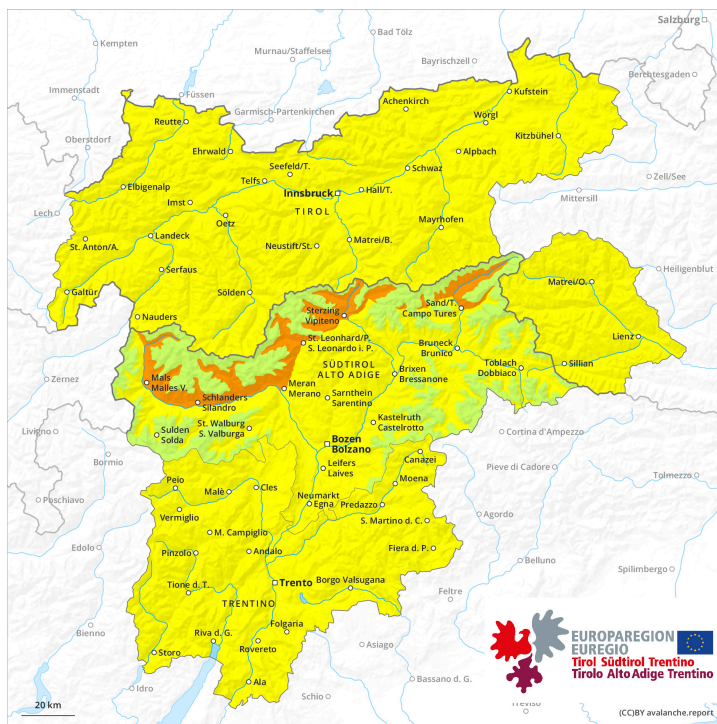




Matin



Après-midi



Degré de danger 2 - Limité



Tendance: danger d'avalanche constant →

le Samedi 23 03 2024



Neige soufflée
(Neige ventée)



2700m

Snowpack stability: **poor**

Frequency: **few**

Avalanche size: **medium**



Avalanches mouillées
(Neige humide)



2700m

Snowpack stability: **very poor**

Frequency: **few**

Avalanche size: **medium**

Des accumulations de neige soufflée sont partiellement encore fragiles au-dessus d'environ 2700 m. Neige mouillée et glissante à évaluer avec précaution.

Les accumulations de neige soufflée importantes peuvent être déclenchées de manière isolée par un seul amateur de sports d'hiver surtout sur les pentes très raides à l'ombre au-dessus d'environ 2700 m. Des avalanches peuvent de manière très isolée atteindre une taille moyenne.

Des avalanches peuvent de manière très isolée se déclencher dans la neige ancienne et atteindre une taille assez importante. Des endroits dangereux se situent surtout sur les pentes raides à l'ombre au-dessus d'environ 2700 m.

Des avalanches de moyenne et rarement grande taille sont toujours possibles avec le réchauffement diurne et le rayonnement solaire. Ceci surtout au pied des parois rocheuses. Prudence en présence de fissures de glissement.

Manteau neigeux

Modèles de danger

md.10: situation de printemps

Les accumulations de neige soufflée peuvent être déclenchées par un seul amateur de sports d'hiver sur les pentes protégées du vent à l'ombre au-dessus d'environ 2700 m. Le rayonnement nocturne est généralement bon.

Les conditions météorologiques printanières entraînent en dessous d'environ 2700 m une saturation d'eau du manteau neigeux.

Au milieu du manteau neigeux des couches fragiles isolées susceptibles d'être déclenchées sont présentes, surtout sur les pentes exposées à l'ouest, au nord et à l'est. À basse altitude il n'y a que peu de neige. Il est tombé localement au-dessus d'environ 2200 m de 2 à 5 cm de neige. Jusqu'à la matinée le vent soufflera parfois modérément à fortement.



Tendance

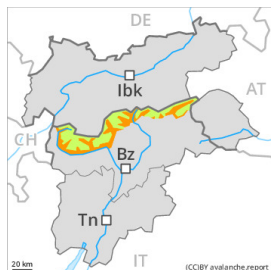
Samedi: Avec la neige fraîche et le vent fort le danger d'avalanches augmente un peu l'après-midi.

Degré de danger 3 - Marqué



Tendance: **danger d'avalanche constant** →

le Samedi 23 03 2024



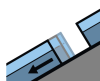
Avalanches mouillées
(Neige humide)



Snowpack stability: **very poor**

Frequency: **some**

Avalanche size: **medium**



Avalanches de glissement
(Avalanches de fond)



Snowpack stability: **very poor**

Frequency: **some**

Avalanche size: **large**

Avec le réchauffement et le rayonnement solaire situation avalancheuse défavorable.

Avec le réchauffement diurne et le rayonnement solaire le danger d'avalanches mouillées augmente rapidement en cours de journée. Des avalanches de neige mouillée et de glissement de moyenne et rarement grande taille sont possibles avec l'humidification. Ceci sur les pentes raides ensoleillées notamment en dessous d'environ 2600 m comme sur les pentes raides à l'ombre en dessous d'environ 2200 m.

Des accumulations de neige soufflée en général petites se sont formées avec la neige fraîche et le vent de secteur nord fort avant la fin de la nuit en haute montagne. Les accumulations de neige soufflée fraîches peuvent être déclenchées de manière isolée par un seul amateur de sports d'hiver surtout sur les pentes très raides à l'ombre.

Manteau neigeux

Modèles de danger

md.10: situation de printemps

md.2: neige glissante

Le rayonnement nocturne est parfois réduit. La surface de la neige regèle peu. Le soleil et la chaleur entraînent en cours de journée en dessous d'environ 2600 m une perte de solidité au sein du manteau neigeux.

Les accumulations récentes de neige soufflée se sont assez bien liées avec la neige ancienne. Elles sont généralement petites et déclenchantes uniquement de manière isolée. L'activité des avalanches mouillées et avalanches de glissement augmente rapidement.

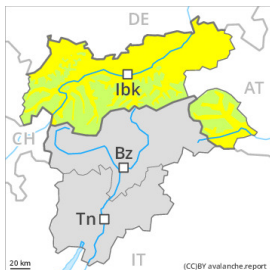


Tendance

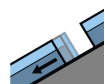
Avec le refroidissement marqué le manteau neigeux se solidifie en soirée. À partir de l'après-midi il tombera dans certaines régions de 5 à 15 cm de neige. Des accumulations de neige soufflée en général petites se forment avec la neige fraîche et le vent de nord partiellement fort en soirée.

Degré de danger 2 - Limité

AM:



Tendance: danger d'avalanche constant →
 le Samedi 23 03 2024



Avalanches de glissement
 (Avalanches de fond)



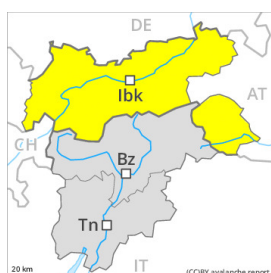
2600m

Snowpack stability: **very poor**

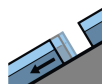
Frequency: **few**

Avalanche size: **large**

PM:



Tendance: danger d'avalanche constant →
 le Samedi 23 03 2024



Avalanches de glissement
 (Avalanches de fond)



2600m

Snowpack stability: **very poor**

Frequency: **few**

Avalanche size: **large**



Avalanches mouillées
 (Neige humide)



2800m

Snowpack stability: **poor**

Frequency: **some**

Avalanche size: **medium**

Le danger d'avalanches augmente en cours de journée. Des avalanches de neige mouillée et de glissement sont possibles.

Avec le réchauffement diurne et le rayonnement solaire la probabilité de déclenchement d'avalanches mouillées augmente progressivement.

Avec l'humidification des avalanches de neige meuble très nombreuses sont à attendre, également de taille moyenne, notamment sur les pentes très raides ensoleillées dans les régions ayant reçu beaucoup de neige fraîche.

Des avalanches de plaque de neige mouillée isolées de moyenne taille sont possibles sur les pentes très raides exposées à l'ouest en dessous d'environ 2400 m. Ceci surtout l'après-midi.

Sur les pentes raides herbeuses des avalanches de glissement sont toujours possibles, de manière isolée, également de grande taille. Les zones présentant des fissures de glissement doivent être évitées.

Les accumulations de neige soufflée fraîches peuvent être déclenchées de manière isolée par un seul amateur de sports d'hiver surtout sur les pentes très raides à l'ombre au-dessus d'environ 2600 m. Des avalanches sont généralement uniquement petites. Dans les régions concernées par les précipitations



principales de tels endroits dangereux sont un peu plus fréquents. Les accumulations de neige soufflée sont facilement reconnaissables pour un oeil exercé.

Manteau neigeux

Modèles de danger

md.10: situation de printemps

md.2: neige glissante

Le rayonnement nocturne était généralement assez bon. En dessous d'environ 2400 m le manteau neigeux ancien est humide. Le soleil et la chaleur entraînent en cours de journée une saturation d'eau croissante du manteau neigeux. Ceci surtout sur les pentes raides ensoleillées.

Il est tombé au-dessus d'environ 2400 m de 5 à 15 cm de neige, localement plus. Ceci surtout au nord. Le vent a soufflé modérément à fortement.

Les accumulations récentes de neige soufflée se sont assez bien liées avec la neige ancienne. Elles sont généralement petites et déclençables uniquement de manière isolée.

Tendance

La surface de la neige regèle et devient porteuse. Diminution du danger d'avalanches mouillées.

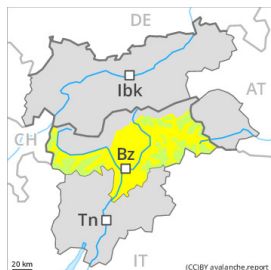
À partir de midi il tombera en général de 5 à 15 cm de neige. Le vent souffle fortement. Des accumulations de neige soufflée en général petites se forment.

Degré de danger 2 - Limité



Tendance: danger d'avalanche constant

le Samedi 23 03 2024



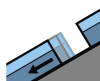
Avalanches mouillées
(Neige humide)



Snowpack stability: **poor**

Frequency: **some**

Avalanche size: **medium**



Avalanches de glissement
(Avalanches de fond)



Snowpack stability: **very poor**

Frequency: **few**

Avalanche size: **medium**

Avec le réchauffement et le rayonnement solaire situation avalancheuse défavorable.

Avec le réchauffement diurne et le rayonnement solaire le danger d'avalanches mouillées augmente rapidement en cours de journée. Des avalanches de neige mouillée et de glissement isolées de moyenne taille sont possibles avec l'humidification. Ceci sur les pentes raides ensoleillées notamment en dessous d'environ 2600 m comme sur les pentes raides à l'ombre en dessous d'environ 2200 m.

Le danger d'avalanches se situe dans la plage haute du degré de danger 2, "limité".

Manteau neigeux

Modèles de danger

md.10: situation de printemps

md.2: neige glissante

Le rayonnement nocturne est généralement assez bon. La surface de la neige regèle et devient porteuse. Le soleil et la chaleur entraînent en cours de journée en dessous d'environ 2600 m une perte de solidité au sein du manteau neigeux.

Tendance

Avec le refroidissement marqué le manteau neigeux se solidifie en soirée. À partir de l'après-midi il tombera dans certaines régions de 5 à 15 cm de neige. Des accumulations de neige soufflée en général petites se forment avec la neige fraîche et le vent de nord partiellement fort en soirée.