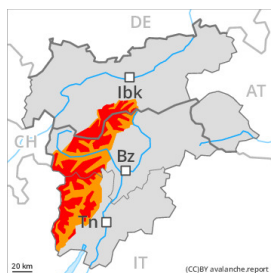


Grado di pericolo 4 - Forte



Limite del bosco

Tendenza: pericolo valanghe in diminuzione
 per Martedì il 02.04.2024



Neve fresca

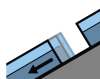


Limite del bosco

Stabilità del manto nevoso: **molto scarsa**

Punti pericolosi: **molti**

Dimensione valanga: **grandi**



Valanghe di slittamento



2600m

Stabilità del manto nevoso: **molto scarsa**

Punti pericolosi: **alcuni**

Dimensione valanga: **grandi**



Neve bagnata



Limite del bosco

Stabilità del manto nevoso: **molto scarsa**

Punti pericolosi: **alcuni**

Dimensione valanga: **medie**

La situazione valanghiva è parzialmente critica.

L'abbondante neve fresca così come gli accumuli di neve ventata che si formeranno con il vento proveniente da sud tempestoso e da uragano e di grandi dimensioni possono facilmente subire un distacco provocato o spontaneo a tutte le esposizioni al di sopra del limite del bosco. Sono previste valanghe di grandi dimensioni. Alle quote di media montagna queste ultime possono trascinare la neve vecchia bagnata. I punti pericolosi e la probabilità di distacco aumenteranno con l'altitudine. Probabilmente il culmine dell'attività valanghiva verrà raggiunto sino al mattino. Sera: Con la rotazione del vento, la probabilità di distacco di valanghe asciutte spontanee aumenterà leggermente soprattutto in quota.

Sui pendii erbosi ripidi, sono possibili valanghe per scivolamento di neve di dimensioni medio-grandi. Ciò specialmente sui pendii soleggiate ripidi al di sotto dei 2600 m circa, anche sui pendii ombreggiati ripidi al di sotto dei 2200 m circa. Evitare le zone con rotture da scivolamento.

Con la pioggia, in qualunque momento sono previste valanghe umide e bagnate, anche di medie dimensioni. Ciò soprattutto sui pendii molto ripidi a tutte le esposizioni al di sotto del limite del bosco.

Manto nevoso

Situazione tipo

st.6: neve a debole coesione e vento

st.2: neve da slittamento

Cadranno da 30 a 40 cm di neve, localmente anche di più. In molte regioni, negli ultimi giorni è caduta molta neve. Ciò soprattutto al di sopra del limite del bosco.

I nuovi accumuli di neve ventata e quelli meno recenti poggiano su strati soffici a tutte le esposizioni in quota.



La pioggia causerà una destabilizzazione all'interno del manto nevoso.

Tendenza

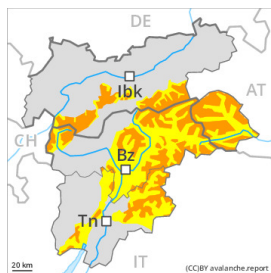
Leggero calo del pericolo di valanghe asciutte. Ad alta quota e in alta montagna: Neve fresca e neve ventata sono la principale fonte di pericolo. Al di sotto dei 2600 m circa: Attenzione alla neve bagnata e a quella slittante. Con il rialzo termico e l'irradiazione solare diurni, nel corso della giornata sono previste molte valanghe bagnate di neve a debole coesione, anche di dimensioni piuttosto grandi.

Grado di pericolo 3 - Marcato



Limite del bosco

Tendenza: pericolo valanghe in diminuzione
per Martedì il 02.04.2024

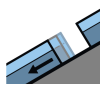


Lastrone da vento



Limite del bosco

Stabilità del manto nevoso: molto scarsa
Punti pericolosi: alcuni
Dimensione valanga: grandi



Valanghe di slittamento



2600m

Stabilità del manto nevoso: molto scarsa
Punti pericolosi: alcuni
Dimensione valanga: grandi



Neve bagnata



Limite del bosco

Stabilità del manto nevoso: molto scarsa
Punti pericolosi: alcuni
Dimensione valanga: medie

La situazione valanghiva è delicata.

La neve fresca così come gli accumuli di neve ventata che si formeranno con il vento proveniente da sud tempestoso e da uragano possono facilmente subire un distacco provocato o spontaneo a tutte le esposizioni al di sopra del limite del bosco. Sono possibili valanghe in parte di grandi dimensioni. Alle quote di media montagna queste ultime possono trascinare la neve vecchia bagnata. I punti pericolosi e la probabilità di distacco aumenteranno con l'altitudine. Probabilmente il culmine dell'attività valanghiva verrà raggiunto sino al mattino. Sera: Con la rotazione del vento, la probabilità di distacco di valanghe asciutte spontanee aumenterà leggermente soprattutto in quota.

Sui pendii erbosi ripidi, sono possibili valanghe per scivolamento di neve di medie e, a livello isolato, di grandi dimensioni. Ciò specialmente sui pendii soleggiate ripidi al di sotto dei 2600 m circa, anche sui pendii ombreggiati ripidi al di sotto dei 2200 m circa. Evitare le zone con rotture da scivolamento.

Con la pioggia, sono possibili valanghe umide e bagnate, anche di medie dimensioni. Ciò soprattutto sui pendii molto ripidi a tutte le esposizioni al di sotto del limite del bosco.

Manto nevoso

Situazione tipo

st.6: neve a debole coesione e vento

st.2: neve da slittamento

Cadranno da 15 a 30 cm di neve, localmente anche di più. Ciò soprattutto al di sopra del limite del bosco. I nuovi accumuli di neve ventata e quelli meno recenti poggiano su strati soffici a tutte le esposizioni in quota.

La pioggia causerà una destabilizzazione all'interno del manto nevoso.



Tendenza

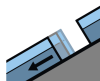
Leggero calo del pericolo di valanghe asciutte. Ad alta quota e in alta montagna: La neve ventata recente è la principale fonte di pericolo. Al di sotto dei 2600 m circa: Attenzione alla neve bagnata e a quella slittante. Con il rialzo termico e l'irradiazione solare diurni, nel corso della giornata sono previste molte valanghe bagnate di neve a debole coesione, soprattutto di medie dimensioni.

Grado di pericolo 2 - Moderato



Tendenza: pericolo valanghe stabile →

per Martedì il 02.04.2024



Valanghe di
slittamento



Stabilità del manto nevoso: **molto scarsa**

Punti pericolosi: **alcuni**

Dimensione valanga: **medie**

La neve bagnata e quella slittante devono essere valutate con attenzione.

Nel corso della giornata, sono previste sempre più numerose valanghe bagnate e per scivolamento di neve. Ciò specialmente sui pendii solegggiati ripidi a tutte le altitudini e sui pendii ombreggiati ripidi al di sotto dei 2200 m circa. Le valanghe possono raggiungere dimensioni medie. Evitare le zone con rotture da scivolamento.

Venti tempestosi in molte regioni sino a bassa quota. I nuovi accumuli di neve ventata ma possono subire un distacco solo a livello isolato. Tali punti pericolosi si trovano sui pendii molto ripidi ombreggiati al di sopra dei 2200 m circa. Attenzione al pericolo di trascinamento e di caduta.

Manto nevoso

Situazione tipo

st.2: neve da slittamento

st.10: situazione primaverile

Nel corso della giornata la pioggia causerà un ammorbidimento del manto nevoso.

In molte regioni, il vento sarà tempestoso. I nuovi accumuli di neve ventata poggiano su strati soffici sui pendii ombreggiati in quota.

Tendenza

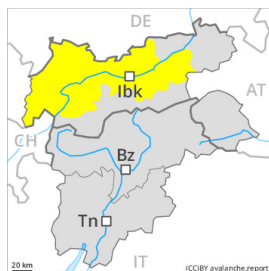
Leggero calo del pericolo di valanghe asciutte. La neve ventata recente richiede attenzione. Attenzione alla neve bagnata e a quella slittante. Con il rialzo termico e l'irradiazione solare diurni, nel corso della giornata sono possibili valanghe bagnate di neve a debole coesione, ma per lo più solo di piccole dimensioni.

Grado di pericolo 2 - Moderato



Tendenza: pericolo valanghe stabile →

per Martedì il 02.04.2024



Lastrone da vento



2200m

Stabilità del manto nevoso: **scarsa**

Punti pericolosi: **alcuni**

Dimensione valanga: **medie**



Valanghe di slittamento



2600m

Stabilità del manto nevoso: **molto scarsa**

Punti pericolosi: **alcuni**

Dimensione valanga: **medie**



Neve bagnata



2200m

Stabilità del manto nevoso: **molto scarsa**

Punti pericolosi: **alcuni**

Dimensione valanga: **medie**

La neve ventata recente è la principale fonte di pericolo. La neve bagnata e quella slittante richiedono attenzione.

Con vento con intensità in parte da uragano si formeranno ulteriori accumuli di neve ventata. Questi ultimi possono facilmente subire un distacco già in seguito al passaggio di un singolo appassionato di sport invernali soprattutto sui pendii esposti da nord ovest a nord sino a est. Attenzione soprattutto nelle conche, nei canali e dietro ai cambi di pendenza al di sopra dei 2200 m circa. I punti pericolosi e la probabilità di distacco aumenteranno con l'altitudine.

Sui pendii erbosi ripidi, sono possibili valanghe per scivolamento di neve di medie e, a livello isolato, di grandi dimensioni. Ciò specialmente sui pendii soleggiate ripidi al di sotto dei 2600 m circa, anche sui pendii ombreggiati ripidi al di sotto dei 2200 m circa. Evitare le zone con rotture da scivolamento.

Con la pioggia, sono possibili valanghe umide e bagnate, anche di medie dimensioni. Ciò soprattutto sui pendii molto ripidi a tutte le esposizioni al di sotto dei 2200 m circa.

Manto nevoso

Situazione tipo

st.6: neve a debole coesione e vento

st.10: situazione primaverile

In molte regioni, il vento sarà tempestoso. I nuovi accumuli di neve ventata e quelli meno recenti poggiano su strati soffici soprattutto sui pendii esposti da nord ovest a nord sino a est in quota.

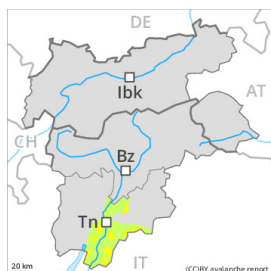
La pioggia causerà un ammorbidimento del manto nevoso.

Tendenza



Leggero calo del pericolo di valanghe asciutte. Ad alta quota e in alta montagna: La neve ventata recente richiede attenzione. Al di sotto dei 2600 m circa: Attenzione alla neve bagnata e a quella slittante. Con il rialzo termico e l'irradiazione solare diurni, nel corso della giornata sono previste valanghe bagnate di neve a debole coesione, ma per lo più solo di piccole dimensioni.

Grado di pericolo 2 - Moderato



Tendenza: pericolo valanghe stabile →

per Martedì il 02.04.2024



Neve bagnata



Stabilità del manto nevoso: **scarsa**

Punti pericolosi: **alcuni**

Dimensione valanga: **medie**

La neve bagnata è la principale fonte di pericolo.

Con la pioggia, sono possibili valanghe umide e bagnate di piccole e, a livello isolato, di medie dimensioni.

Manto nevoso

Situazione tipo

st.3: pioggia su neve

Cadranno da 20 a 40 cm di neve al di sopra dei 1800 m circa, localmente anche di più. La pioggia causerà una destabilizzazione all'interno del manto nevoso.

Tendenza

Alle quote di bassa e media montagna a livello locale debole pericolo di valanghe per scivolamento di neve e colate umide.