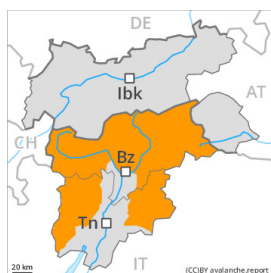


Degré de danger 3 - Marqué



Tendance: Augmentation du danger d'avalanche
leMardi 16 04 2024



Avalanches mouillées
(Neige humide)



Snowpack stability: **very poor**

Frequency: **some**

Avalanche size: **large**



Avalanches de glissement
(Avalanches de fond)



2600m

Frequency: **some**

Avalanche size: **large**

Situation avalancheuse dangereuse en général.

Le danger d'avalanches mouillées est présent dès le matin. Avec le réchauffement diurne et le rayonnement solaire la probabilité de déclenchement d'avalanches mouillées augmente clairement. Ceci sur les pentes raides ensoleillées à toutes les altitudes comme sur les pentes raides, plutôt faiblement enneigées à l'ombre en dessous d'environ 2600 m. Le danger d'avalanches mouillées en cours de journée se situe dans la plage haute du degré de danger 3, "marqué".

Des avalanches de glissement de moyenne et rarement grande taille sont toujours possibles sur les pentes raides herbeuses en dessous d'environ 2600 m. Les zones présentant des fissures de glissement doivent être évitées.

Des avalanches mouillées peuvent de manière isolée entraîner le manteau neigeux entièrement mouillé et atteindre une grande taille. Des avalanches peuvent de manière isolée avancer jusqu'aux vallées d'altitude dans des couloirs raides. Les randonnées et montées en refuge devraient être commencées et terminées très tôt.

Manteau neigeux

Modèles de danger

md.10: situation de printemps

md.2: neige glissante

Le manteau neigeux est totalement mouillé. Ceci sur les pentes ensoleillées à toutes les altitudes comme sur les pentes à l'ombre en dessous d'environ 2500 m. Il fait très chaud. Il tombe localement de la pluie jusqu'à 3000 m.

La surface de la neige ne se refroidit qu'à peine pendant la nuit couverte et est déjà ramollie le matin. Les conditions météorologiques entraînent en cours de journée une saturation d'eau croissante du manteau neigeux. Cette situation entraîne une perte de solidité au sein du manteau neigeux, notamment sur les pentes raides à l'ombre.



Tendance

Diminution du danger d'avalanches mouillées avec le refroidissement.

Degré de danger 3 - Marqué



Tendance: Diminution du danger d'avalanche

leMardi 16 04 2024



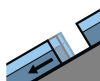
Avalanches mouillées
(Neige humide)



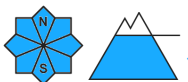
Snowpack stability: **very poor**

Frequency: **some**

Avalanche size: **medium**



Avalanches de glissement
(Avalanches de fond)



2600m

Frequency: **some**

Avalanche size: **large**

Avec la pluie la probabilité de déclenchement d'avalanches spontanées augmente. Situation avalancheuse défavorable en général.

Avec la pluie la probabilité de déclenchement d'avalanches mouillées augmente rapidement. Ceci sur les pentes très raides à toutes les altitudes. Des avalanches de plaque de neige mouillée sont possibles spécialement sur les pentes raides à l'ombre, surtout à partir des zones de départ au-dessus d'environ 2200 m. Des avalanches de glissement sont à attendre sur les pentes raides herbeuses en dessous d'environ 2600 m.

Des avalanches mouillées peuvent parfois entraîner le manteau neigeux entièrement mouillé et atteindre une grande taille de manière isolée. Des avalanches peuvent de manière isolée avancer jusqu'aux vallées d'altitude dans des couloirs raides.

Manteau neigeux

Modèles de danger

md.3: pluie

md.2: neige glissante

Le manteau neigeux est totalement mouillé. Ceci sur les pentes ensoleillées à toutes les altitudes comme sur les pentes à l'ombre en dessous d'environ 2500 m. La surface de la neige ne se refroidit qu'à peine pendant la nuit couverte et est déjà ramollie le matin. Il fait chaud. À partir de la matinée il tombera de la pluie jusqu'au-dessus de 2800 m.

Les conditions météorologiques entraînent une saturation d'eau croissante du manteau neigeux. Cette situation entraîne une perte de solidité au sein du manteau neigeux, notamment sur les pentes raides à l'ombre.

Tendance



Diminution du danger d'avalanches mouillées avec le refroidissement.

Degré de danger 3 - Marqué



Tendance: Diminution du danger d'avalanche
leMardi 16 04 2024



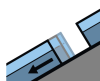
Avalanches mouillées
(Neige humide)



Snowpack stability: **very poor**

Frequency: **some**

Avalanche size: **large**



Avalanches de glissement
(Avalanches de fond)



2600m

Frequency: **some**

Avalanche size: **large**

Avec la pluie la probabilité de déclenchement d'avalanches spontanées augmente clairement. Situation avalancheuse dangereuse en général.

Le danger d'avalanches mouillées est présent dès le matin. Avec la pluie le danger d'avalanches augmente notamment à partir de midi. Ceci sur les pentes raides à toutes les altitudes. De plus en plus nombreuses avalanches de plaque de neige mouillée sont à attendre spécialement sur les pentes raides à l'ombre. Ceci surtout à partir des zones de départ à haute altitude en dessous d'environ 2800 m. Des avalanches de glissement sont à attendre sur les pentes raides herbeuses en dessous d'environ 2600 m.

Des avalanches mouillées peuvent parfois entraîner le manteau neigeux entièrement mouillé et atteindre une grande taille. Des avalanches très isolées de très grande taille sont envisageables, notamment dans les régions caractérisées par d'importantes précipitations. Des avalanches peuvent avancer jusqu'aux vallées d'altitude dans des couloirs raides.

Le danger d'avalanches se situe dans la plage supérieure du degré de danger 3, "marqué".

Manteau neigeux

Modèles de danger

md.3: pluie

md.2: neige glissante

Le manteau neigeux est totalement mouillé. Ceci sur les pentes ensoleillées à toutes les altitudes comme sur les pentes à l'ombre en dessous d'environ 2500 m. La surface de la neige ne se refroidit qu'à peine pendant la nuit couverte et est déjà ramollie le matin. Il fait chaud. À partir de midi il tombera de la pluie jusqu'en haute montagne.

Les conditions météorologiques entraînent en cours de journée une saturation d'eau croissante du manteau neigeux. Cette situation entraîne une perte de solidité au sein du manteau neigeux, notamment sur les pentes raides à l'ombre.



Tendance

Diminution du danger d'avalanches mouillées avec le refroidissement.

Degré de danger 2 - Limité



Tendance: danger d'avalanche constant →

leMardi 16 04 2024



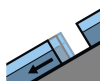
Avalanches mouillées
(Neige humide)



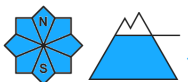
Snowpack stability: **very poor**

Frequency: **few**

Avalanche size: **medium**



Avalanches de glissement
(Avalanches de fond)



2600m

Frequency: **few**

Avalanche size: **medium**

Neige mouillée constituant le danger principal.

Avec la pluie la probabilité de déclenchement d'avalanches mouillées augmente un peu à toutes les expositions. Ceci surtout sur les pentes très raides à l'ombre au-dessus d'environ 2200 m. Des avalanches de glissement sont toujours possibles sur les pentes raides herbeuses. Des avalanches mouillées peuvent parfois entraîner le manteau neigeux entièrement mouillé et atteindre une taille moyenne. Des avalanches peuvent de manière très isolée avancer jusqu'aux prairies dans des couloirs raides.

Manteau neigeux

Modèles de danger

md.3: pluie

md.2: neige glissante

Le manteau neigeux est totalement mouillé. Il fait chaud. À partir de la matinée il tombera un peu de pluie. Les conditions météorologiques entraînent une saturation d'eau du manteau neigeux. Cette situation entraîne une perte de solidité au sein du manteau neigeux, notamment sur les pentes raides à l'ombre.

Tendance

Diminution du danger d'avalanches mouillées avec le refroidissement.



Degré de danger 1 - Faible



Tendance: danger d'avalanche constant →

leMardi 16 04 2024

Il fait très chaud. Le danger d'avalanches mouillées augmente en cours de journée.

Avec le radoucissement et le rayonnement solaire l'activité des avalanches humides augmente progressivement. Des avalanches de glissement en général de petite taille sont possibles sur les pentes raides herbeuses.

Manteau neigeux

Modèles de danger

md.10: situation de printemps

md.2: neige glissante

La surface de la neige regèle peu et est déjà ramollie le matin.

En dessous d'environ 1800 m il y a en général trop peu de neige pour les sports d'hiver.

Tendance

Les conditions sont favorables en ce qui concerne le danger d'avalanche.