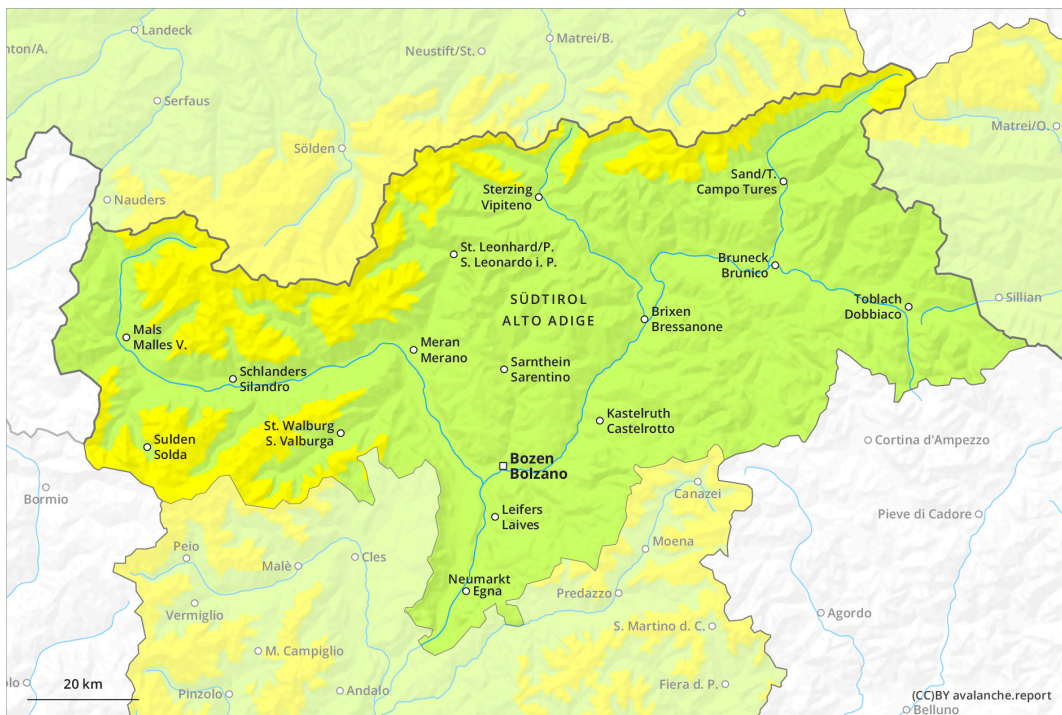
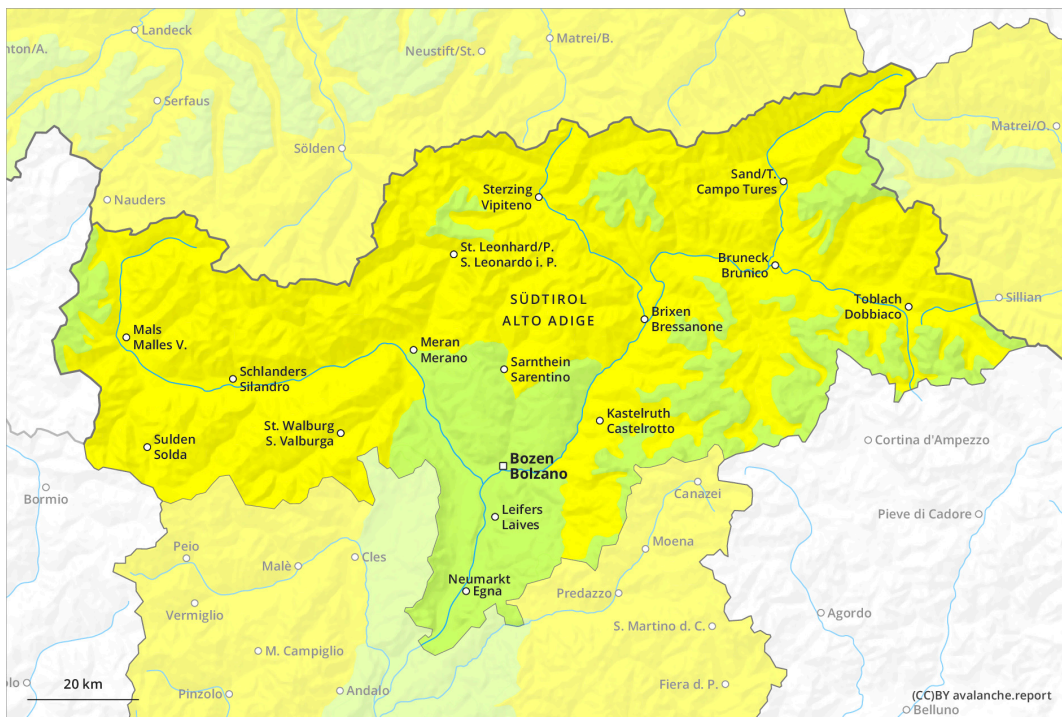


earlier

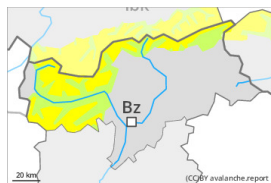


later



Degré de danger 2 - Limité

earlier



Tendance: danger d'avalanche constant →
 leMardi 30 04 2024

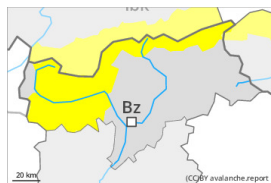


Wind slab



Snowpack stability: **poor**
 Frequency: **few**
 Avalanche size: **medium**

later



Tendance: danger d'avalanche constant →
 leMardi 30 04 2024



Avalanches mouillées
 (Neige humide)



Snowpack stability: **poor**
 Frequency: **some**
 Avalanche size: **medium**



Wind slab



Snowpack stability: **poor**
 Frequency: **few**
 Avalanche size: **medium**

Quelques endroits dangereux pour les avalanches sèches se situent sur les pentes à l'ombre en altitude. Augmentation du danger d'avalanches mouillées en cours de journée.

Le matin et l'après-midi:

Des accumulations récentes de neige soufflée sont de manière isolée fragiles sur les pentes très raides à l'ombre en haute montagne. Les endroits dangereux sont facilement identifiables pour un oeil exercé. Des avalanches peuvent aussi de manière très isolée être déclenchées dans la neige ancienne. Ces endroits dangereux se situent sur les pentes extrêmement raides à l'ombre au-dessus d'environ 2600 m. Des avalanches sèches peuvent atteindre une taille moyenne de manière isolée. A côté du danger d'ensevelissement, il faut surtout penser au danger d'être emporté et de chuter.

En cours de journée:

Avec le réchauffement diurne et le rayonnement solaire la probabilité de déclenchement d'avalanches mouillées augmente progressivement spécialement sur les pentes extrêmement raides au soleil. Des avalanches de neige meuble mouillée de petite à moyenne taille sont possibles spécialement sur les pentes extrêmement raides au soleil. Ceci de manière isolée aussi sur les pentes à l'ombre en dessous d'environ



2600 m.

En outre, des avalanches de glissement sont encore possibles. Ceci sur les pentes raides herbeuses en dessous d'environ 2600 m. Les zones présentant des fissures de glissement doivent être évitées.

Manteau neigeux

Modèles de danger

md.10: situation de printemps

md.6: froid, neige légère et vent

La surface de la neige est gelée et porteuse et se ramollit en cours de journée. Ceci surtout sur les pentes ensoleillées. La chaleur entraîne en cours de journée aussi sur les pentes à l'ombre en dessous d'environ 2600 m un ramollissement croissant du manteau neigeux.

Dans la partie supérieure du manteau neigeux des couches fragiles isolées susceptibles d'être déclenchées sont présentes sur les pentes à l'ombre.

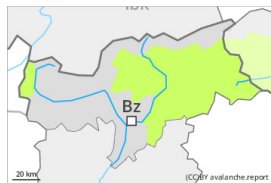
Des accumulations de neige soufflée se sont formées avec le vent de secteur sud fort en haute montagne. Les influences météorologiques entraînent une rapide stabilisation des accumulations de neige soufflée.

Tendance

Les conditions de randonnées sont généralement favorables le matin. Le danger d'avalanches mouillées augmente en cours de journée.

Degré de danger 2 - Limité

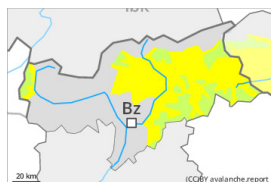
earlier



Tendance: danger d'avalanche constant
 leMardi 30 04 2024



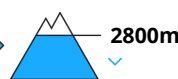
later



Tendance: danger d'avalanche constant
 leMardi 30 04 2024



Avalanches mouillées
 (Neige humide)



Snowpack stability: **poor**

Frequency: **some**

Avalanche size: **medium**

Après une nuit claire, il règne en général des conditions favorables, puis le danger d'avalanches mouillées augmente.

Le matin et l'après-midi:

Des couches fragiles en partie supérieure du manteau neigeux peuvent encore être déclenchées de manière très isolée. Ces endroits dangereux se situent sur les pentes extrêmement raides à l'ombre au-dessus d'environ 2600 m. Des avalanches sont généralement petites. A côté du danger d'ensevelissement, il faut surtout penser au danger d'être emporté et de chuter.

En cours de journée:

Avec le réchauffement diurne et le rayonnement solaire la probabilité de déclenchement d'avalanches mouillées augmente progressivement spécialement sur les pentes extrêmement raides au soleil. Des avalanches de neige meuble mouillée de petite à moyenne taille sont possibles spécialement sur les pentes extrêmement raides au soleil. Ceci de manière isolée aussi sur les pentes à l'ombre en dessous d'environ 2600 m.

En outre, des avalanches de glissement sont encore possibles. Ceci sur les pentes raides herbeuses en dessous d'environ 2600 m. Les zones présentant des fissures de glissement doivent être évitées.

Manteau neigeux

Modèles de danger

md.10: situation de printemps

md.2: neige glissante

La surface de la neige est gelée et porteuse et se ramollit en cours de journée. Ceci surtout sur les pentes ensoleillées. La chaleur entraîne en cours de journée aussi sur les pentes à l'ombre en dessous d'environ



2600 m un ramollissement croissant du manteau neigeux.

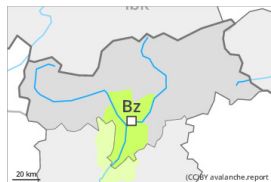
Dans la partie supérieure du manteau neigeux des couches fragiles isolées susceptibles d'être déclenchées sont présentes sur les pentes à l'ombre.

Des accumulations de neige soufflée en général petites se sont formées avec le vent de secteur sud fort en altitude.

Tendance

Les conditions de randonnées sont généralement favorables le matin. Le danger d'avalanches mouillées augmente en cours de journée.

Degré de danger 1 - Faible



Tendance: danger d'avalanche constant →

leMardi 30 04 2024



Avalanches mouillées
(Neige humide)



Snowpack stability: **very poor**

Frequency: **few**

Avalanche size: **small**

Neige mouillée à surveiller.

Le danger d'avalanches mouillées augmente en cours de journée. Des avalanches mouillées en général de petite taille sont à attendre spécialement sur les pentes rocheuses.

En outre, de très rares avalanches de glissement en général de petite taille sont possibles. Ceci sur les pentes raides herbeuses. Les zones présentant des fissures de glissement doivent être évitées.

Manteau neigeux

Modèles de danger

md.10: situation de printemps

La surface de la neige est gelée et porteuse et se ramollit rapidement. Le soleil et la chaleur entraînent en cours de journée aussi sur les pentes à l'ombre en altitude un ramollissement croissant du manteau neigeux.

À basse et moyenne altitude il y a très peu de neige.

Tendance

Le danger d'avalanches mouillées subsiste.